



KAPITALSKA DRUŽBA

*Prvi pokojninski sklad
Republike Slovenije*

Kapitalska družba
pokojninskega
in invalidskega
zavarovanja, d.d.
Dunajska cesta 119
1000 Ljubljana

POSLOVNO POROČILO 2006

Uprava Kapitalne
družbe, d.d.,
je na svoji 387. seji, dne
10. aprila 2007, sprejela
Poslovno poročilo
Prvega pokojninskega
sklada Republike
Slovenije za leto 2006.



KAPITALSKA DRUŽBA

*Prvi pokojninski sklad
Republike Slovenije*

POSLOVNO POROČILO 2006

Kapitalska družba pokojninskega in
invalidskega zavarovanja, d.d.
Dunajska cesta 119, 1000 Ljubljana

KAZALO

1. PREDSTAVITEV PRVEGA POKOJNINSKEGA SKLADA REPUBLIKE SLOVENIJE (PPS)	6
1.1 Ustanovitelj PPS	7
1.2 Upravljavec PPS	7
1.2.1 Splošne informacije	7
1.2.2 Lastniška sestava in podatki o kapitalu	9
1.2.3 Podatki o odgovornih osebah, vrsti in obsegu njihovih pooblastil	9
1.2.4 Podatki o pogodbenih partnerjih Kapitalske družbe, d.d., ki se nanašajo na poslovanje PPS	10
1.2.5 Podatki o rezultatih poslovanja Kapitalske družbe, d.d., za leta 2006, 2005 in 2004	13
1.2.5.1 Bilanca stanja Kapitalske družbe za leta 2006, 2005 in 2004	13
1.2.5.2 Izkaz poslovnega izida za leta 2004, 2005 in 2006	17
1.3 Dovoljenje za oblikovanje Prvega pokojninskega sklada	19
1.4 Pravila upravljanja PPS	19
1.5 Načini in roki obveščanja zavarovancev PPS	20
2. POMEMBNEJŠI PODATKI O POSLOVANJU PRVEGA POKOJNINSKEGA SKLADA (PPS)	21
2.1 Podatki o zavarovancih PPS	21
2.1.1 Splošno	21
2.1.2 Starostna struktura zavarovancev in struktura po spolu	21
2.2 Izplačila odkupnih vrednosti zaradi rednega oziroma izrednega prenehanja članstva	22
2.2.1 Redno prenehanje članstva	23
2.2.2 Izredno prenehanje članstva	24
2.3 Provizija upravljavca PPS, vstopni in izstopni stroški ter drugi stroški PPS	25
2.4 Sredstva PPS, čista vrednost sredstev in povprečna čista vrednost sredstev	26
2.5 Gibanje vrednosti enote premoženja in odkupne vrednosti enote premoženja v poslovnem letu ..	27
2.6 Rezultat poslovanja s sredstvi članov sklada, doseganje dejanskega in zajamčenega donosa v poslovnem letu ter obseg vplačil sredstev upravljavca vzajemnega pokojninskega sklada zaradi nedoseganja zajamčenega donosa	29
3. RAČUNOVODSKI IZKAZI PRVEGA POKOJNINSKEGA SKLADA REPUBLIKE SLOVENIJE (PPS) IN POJASNILA K RAČUNOVODSKIM IZKAZOM Z REVIZORJEVIM POROČILOM	31
3.1 Revizorjevo poročilo	31
3.2 Bilanca stanja PPS na dan 31. decembra 2006	34
3.3 Izkaz poslovnega izida PPS v obdobju od 1. 1. do 31. 12. 2006	37
3.4 Izkaz finančnega izida PPS v obdobju od 1. 1. do 31. 12. 2006	38
3.5 Izkaz gibanja vrednosti enot premoženja PPS, 31. decembra 2006	38
3.6 Dodatek in pojasnila k računovodskim izkazom	39
3.6.1 Pojasnila k posameznim postavkam računovodskih izkazov	41
4. POSLOVNO POROČILO KAPITALSKE DRUŽBE POKOJNINSKEGA IN INVALIDSKEGA ZAVAROVANJA, D.D.	48
4.1 Makroekonomski okvir poslovanja	48
4.1.1 Inflacija	48
4.1.2 Bruto domači proizvod	48
4.1.3 Zaposlenost in plače	49
4.1.4 Trg denarja	49
4.1.4.1 Obrestne mere	49
4.1.4.2 Devizni tečaj	51
4.1.5 Cena nafte	51
4.1.6 Trg kapitala	52
4.1.6.1 Trg lastniškega kapitala	52
4.1.6.2 Trg dolžniškega kapitala	53

4.2 Poslovanje in rezultati poslovanja PPS	54
4.2.1 Naložbe PPS	54
4.2.2 Struktura naložb	55
4.2.3 Ročnost naložb	56
4.2.4 Valutna sestava naložb	56
4.3 Poslovne usmeritve PPS	57
5. POVZETEK LETNEGA POROČILA	59
6. IZKAZI PREMOŽENJA PRVEGA POKOJNINSKEGA SKLADA REPUBLIKE SLOVENIJE	62
6.1 Vse naložbe glede na zakonske omejitve na dan 31. decembra 2006	63
6.2 Vse naložbe po državi izdajatelja, posojilodajalca oziroma prodajalca nepremičnine na dan 31. decembra 2006	72
6.3 Vrednostni papirji po posameznem izdajatelju na dan 31. decembra 2006	80
6.4 Vrednostni papirji po kakovosti (glede na to, ali se z njimi trguje na organiziranem trgu vrednostnih papirjev ali ne) na dan 31. decembra 2006	91
6.5 Terjatve za dana posojila po posojilojemalcu na dan 31. decembra 2006	97
6.6 Terjatve za dana posojila po ročnosti posojila na dan 31. decembra 2006	97
6.7 Terjatve za dana posojila po vrsti zavarovanja na dan 31. decembra 2006	97
6.8 Naložbe v nepremičnine po vrsti na dan 31. decembra 2006	97
6.9 Naložbe v nepremičnine po lokaciji na dan 31. decembra 2006	97
6.10 Vse naložbe po delodajalcih, ki vplačujejo premije v VPS	97
6.11 Vse naložbe v upravljavcu vzajemnega pokojninskega sklada na dan 31. decembra 2006	97
6.12 Vse naložbe v družbi za upravljanje, s katero ima upravljavec sklenjeno pogodbo o prenosu premoženja v upravljanje na dan 31. decembra 2006	97
6.13 Vse naložbe v zavarovalnici, s katero ima vzajemni pokojninski sklad sklenjeno polico v imenu in za račun članov na dan 31. decembra 2006	98
6.14 Naložbe, katerih delež presega 5 odstotkov vrednosti sredstev vzajemnega pokojninskega sklada na dan 31. decembra 2006	98

SEZNAM TABEL:

Tabela 1: Struktura zavarovancev PPS	21
Tabela 2: Točke glede na starost in spol zavarovancev na dan 31. decembra 2004	21
Tabela 3: Točke glede na starost in spol zavarovancev na dan 31. decembra 2005	22
Tabela 4: Točke glede na starost in spol zavarovancev na dan 31. decembra 2006	22
Tabela 5: Podatki o številu zavarovancev, ki so pridobili pravico do pokojninske rente, število točk ter vrednost izplačil iz naslova rednega prenehanja zavarovanja za leta 2004, 2005 in 2006	23
Tabela 6: Struktura zavarovancev, ki so pridobili pravico do rente v letih 2004, 2005 in 2006, po razredih	23
Tabela 7: Podatki o prejetih zahtevkih za izplačilo odkupne vrednosti v primeru smrti zavarovanca	24
Tabela 8: Prihodki Kapitalske družbe, d.d., od upravljanja sklada	25
Tabela 9: Drugi odhodki v zvezi z upravljanjem PPS	25
Tabela 10: Izračun povprečne letne čiste vrednosti sredstev	26
Tabela 11: Čista in zajamčena vrednost sredstev PPS ter presežek sredstev PPS v letu 2006	26
Tabela 12: Tabela o zajamčeni vrednosti točke PPS konec meseca v razdobju od 31. 1. 2004 do 31. 12. 2006	27
Tabela 13: Gibanje VEP in OVEP v letu 2004	27
Tabela 14: Gibanje VEP in OVEP PPS v letu 2005	28
Tabela 15: Gibanje VEP in OVEP PPS v letu 2006	28
Tabela 16: Donosnost v obdobju	29

Tabela 17: Donosnost v obdobju.....	60
-------------------------------------	----

SEZNAM SLIK:

Slika 1: Dejanska in zajamčena vrednost točke PPS ter čista in zajamčena vrednost sredstev v letu 2006.....	30
Slika 2: Gibanje mesečne in letne stopnje rasti cen življenjskih potrebščin v obdobju januar–december 2006.....	48
Slika 3: Gibanje medletnih realnih stopenj rasti BDP v letu 2006	49
Slika 4: Gibanje povprečnih deklariranih nominalnih aktivnih in pasivnih obrestnih mer bank v obdobju januar–december 2006 (v %)	50
Slika 5: Gibanje donosnosti do dospelja desetletne nemške državne obveznice in šestmesečnega Euriborja v obdobju januar–december 2006 (v %).....	50
Slika 6: Gibanje srednjega tečaja Banke Slovenije za euro in ameriški dolar v obdobju januar–december 2006.....	51
Slika 7: Gibanje cene enomesečne terminske pogodbe za surovo nafto na NYMEX-u v obdobju januar–december 2006.....	52
Slika 8: Gibanje borznega indeksa SBI 20 in tujih borznih indeksov v obdobju januar–december 2006 (indeks: 1. 1. 2006 = 100).....	53
Slika 9: Gibanje indeksov obveznic BIO in IBOXX Euro Index v obdobju januar–december 2006 (indeks: 1. 1. 2006 = 100).....	53
Slika 10: Struktura sredstev PPS na dan 31. decembra 2006.....	55
Slika 11: Zapadlost dolžniških naložb PPS na dan 31. decembra 2006 po letih v tisoč SIT	56
Slika 12: Valutna sestava sredstev PPS na dan 31. decembra 2006.....	56
Slika 13: Struktura naložb na tujih kapitalskih trgih za PPS na dan 31. decembra 2006	57

SEZNAM UPORABLJENIH KRATIC

ATVP	Agencija za trg vrednostnih papirjev
BDP	bruto domači proizvod
BIO	borzni indeks slovenskih obveznic
DČVS	dejanska čista vrednost sredstev
ECB	Evropska centralna banka
EUR	euro
iBoxx	referenčni indeks likvidnih obveznic z investicijskim ratingom
KDD	Klirinško-depotna družba
NYMEX	New York Mercantile Exchange, blagovna borza v New Yorku, kjer se trguje s kovinami in nafto
OVEP	odkupna vrednost enote premoženja
SIT	tolar
SBI 20	slovenski borzni delniški indeks
PPS	Prvi pokojninski sklad Republike Slovenije
SRS	Slovenski računovodski standardi
TOM	temeljna obrestna mera
UMAR	Urad RS za makroekonomske analize in razvoj
USD	ameriški dolar
VEP	vrednost enote premoženja
VPS	vzajemni pokojninski sklad
ZPIZ-1	Zakon o pokojninskem in invalidskem zavarovanju
ZPSPID	Zakon o Prvem pokojninskem skladu Republike Slovenije in preoblikovanju pooblaščenih investicijskih družb
ZPSPID-A	Zakon o spremembah in dopolnitvah Zakona o Prvem pokojninskem skladu Republike Slovenije in preoblikovanju pooblaščenih investicijskih družb
ZPSPID-B	Zakon o dopolnitvah Zakona o Prvem pokojninskem skladu Republike Slovenije in preoblikovanju pooblaščenih investicijskih družb
ZVS	zajamčena vrednost sredstev

1. PREDSTAVITEV PRVEGA POKOJNINSKEGA SKLADA REPUBLIKE SLOVENIJE (PPS)

Prvi pokojninski sklad Republike Slovenije (v nadaljevanju: PPS) je od leta 2003 zaprt vzajemni pokojninski sklad (izvedena je bila zamenjava pokojninskih bonov v zavarovalno polico dodatnega pokojninskega sklada), ki ga v svojem imenu in za račun zavarovancev upravlja Kapitalska družba, d.d.

Osnovni cilj upravljanja je zagotoviti kritje za izpolnitev obveznosti iz naslova zavarovalnih vsot v višini odkupne vrednosti polic za zavarovance, ki umrejo, preden pridobijo pravico do pokojninske rente, ter zagotoviti kritje v višini sredstev, ki ustreza čisti vrednosti premoženja, ki pripada polici v trenutku, ko imetnik police izpolni pogoje za pridobitev pravice do pokojninske rente.

Polica dodatnega pokojninskega zavarovanja je zavarovalna polica, pri kateri zavarovanec prevzema naložbeno tveganje z minimalno enoodstotno zajamčeno donosnostjo.

V juliju 2004 se je oblikoval Kritni sklad PPS. V skladu z Zakonom o Prvem pokojninskem skladu Republike Slovenije in preoblikovanju pooblaščenih investicijskih družb (v nadaljevanju: ZPSPID) premoženje PPS obsega:

- premoženje, ki pripada policam dodatnega pokojninskega zavarovanja PPS v obdobju, preden zavarovanci izpolnijo pogoje za pridobitev pravice do pokojninske rente;
- Kritni sklad PPS.

Kritni sklad PPS je ločeno premoženje, namenjeno kritju obveznosti iz naslova izplačil pokojninskih rent. Oblikoval se je z izločitvijo iz premoženja, ki pripada policam dodatnega pokojninskega zavarovanja v obdobju, preden zavarovanci izpolnijo pogoje za pridobitev pravice do pokojninske rente.

Pogoj za pridobitev pravice do pokojninske rente je starost zavarovanca (60 let). Rentno zavarovanje je sklenjeno z dnem pridobitve pravice do rente, veljati pa začne na prvi dan meseca, ki sledi mesecu, v katerem zavarovanec pridobi pravico do rente.

Če zavarovanec ne doživi pravice do pokojninske rente, pripada pravica do izplačila odkupne vrednosti police njegovi zapuščini in kot del zapuščine preide na njegove dediče. Odkupna vrednost police dodatnega pokojninskega zavarovanja se izplača v roku 60 dni po predložitvi popolnega zahtevka.

1.1 Ustanovitelj PPS

Kapitalska družba pokojninskega in invalidskega zavarovanja, d.d.

1.2 Upravljavec PPS

Kapitalska družba pokojninskega in invalidskega zavarovanja, d.d.

1.2.1 Splošne informacije

Firma:	Kapitalska družba pokojninskega in invalidskega zavarovanja, d.d.
Skrajšana firma:	Kapitalska družba, d.d.
Firma v angleškem jeziku:	Pension Fund Management
Sedež:	Dunajska cesta 119, 1000 Ljubljana
Datum ustanovitve:	24. 10. 1996
Vpis v sodni register:	Okrožno sodišče v Ljubljani, vložna št.: 1/28739/00
Šifra dejavnosti:	66.020 dejavnost pokojninskih skladov
Matična številka:	5986010
ID-številka za DDV:	SI59093927
Število zaposlenih:	na dan 31. 12. 2006 je bilo pri Kapitalski družbi, d.d., 108 zaposlenih.
Število poslovnih enot:	Kapitalska družba, d.d., opravlja svojo dejavnost na sedežu družbe in nima poslovnih enot.

Dejavnosti Kapitalske družbe, d.d., so določene z Zakonom o pokojninskem in invalidskem zavarovanju (uradno prečiščeno besedilo, ZPIZ-1 UPB4, Uradni list RS, št. 109/06; v nadaljevanju: ZPIZ-1) ter s statutom družbe.

V skladu z 244. členom ZPIZ-1 opravlja Kapitalska družba, d.d., naslednje dejavnosti:

- upravljanje in razpolaganje z vrednostnimi papirji in drugimi sredstvi, pridobljenimi v postopku lastninskega preoblikovanja podjetij;
- upravljanje Prvega pokojninskega sklada v skladu z zakonom, ki ureja Prvi pokojninski sklad;
- upravljanje sklada obveznega dodatnega zavarovanja v skladu z ZPIZ-1;
- upravljanje vzajemnih pokojninskih skladov po ZPIZ-1.

Kapitalska družba, d.d., opravlja tudi druge dejavnosti, povezane z upravljanjem premoženja, in storitve, povezane s podporo upravljanju premoženja.

Po statutu Kapitalska družba, d.d., v skladu z namenom opravlja naslednje dejavnosti:

22.130	Izdajanje revij in periodike
65.230	Drugo finančno posredništvo, d. n.
66.020	Dejavnost pokojninskih skladov
67.200	Pomožne dejavnosti v zavarovalništvu in pokojninskih skladih
70.120	Trgovanje z lastnimi nepremičninami
70.200	Dajanje lastnih nepremičnin v najem
72.220	Oskrba z računalniškimi programi in svetovanje
72.300	Obdelava podatkov
72.400	Omrežne podatkovne storitve
72.600	Druge računalniške dejavnosti
74.120	Računovodske, knjigovodske in revizijske dejavnosti, davčno svetovanje (razen revizijskih dejavnosti)
74.130	Raziskovanje trga in javnega mnenja
74.140	Podjetniško in poslovno svetovanje
74.150	Dejavnost holdingov
80.422	Drugo izobraževanje, izpopolnjevanje in usposabljanje, d. n.

Organi družbe:

Skupščina (15 članov, ki jih imenuje Vlada RS):

predsednik: dr. Gregor GOMIŠČEK;

člani:

Ervin BUŽAN, mag. Matjaž JANŠA, Dragica JAZBEC, Jože JERAJ, Rado LIKAR, Mateja PERGER, mag. Marko POGAČNIK, Anton ROUS, Marjan SENICA, Nada SKUK, Drago ŠIFTAR, Bogomir ŠPILETIČ, mag. Jože SEČNIK in Branko SIMONVIČ.

Nadzorni svet (9 članov, ki jih imenuje Vlada RS):

predsednica: mag. Andrijana STARINA KOSEM;

člani:

dr. Edo PIRKMAJER, Anton ŠTIHEC, Ljubo ŽNIDAR, Oskar KOCIJAN, Ciril PUCKO, Jani KAVTIČNIK, Boris GABERŠČIK in dr. Franc PERNEK.

Uprava (3 člani, ki jih imenuje skupščina družbe):

Tomaž TOPLAK, predsednik uprave,

mag. Mateja BOŽIČ, članica uprave,

mag. Helena BEŠTER, članica uprave.

Na podlagi prvega odstavka 26. člena Statuta družbe sestavljajo upravo predsednik uprave in dva člana uprave.

1.2.2 Lastniška sestava in podatki o kapitalu

Delničar: Republika Slovenija (100 %)

Osnovni kapital: 73.045.000.000,00 tolarjev

Število delnic: 730.450

Nominalna vrednost delnice: 100.000,00 tolarjev

Skupščina Kapitalske družbe, d.d., je na svoji 36. seji, dne 11. decembra 2006, sprejela spremembe Statuta Kapitalske družbe, d.d., zaradi uvedbe kosovnih delnic. Statut Kapitalske družbe pokojninskega in invalidskega zavarovanja, d.d., na predlog uprave in na podlagi soglasja nadzornega sveta sprejema skupščina Kapitalske družbe, d.d. (1. alineja prvega odstavka 15. člena Statuta). Na podlagi drugega odstavka 248. člena ZPIZ-1 je treba pred vpisom sprememb Statuta Kapitalske družbe pokojninskega in invalidskega zavarovanja, d.d., v sodni register pridobiti soglasje Vlade Republike Slovenije. Kapitalska družba, d.d., še ni prejela soglasja Vlade RS k navedenim spremembam, zato kosovnih delnic še ni uvedla.

1.2.3 Podatki o odgovornih osebah, vrsti in obsegu njihovih pooblastil

Zastopanje družbe pri sklepanju poslov se v skladu z internim aktom izvaja po načelu kolektivnega podpisovanja (štiri oči), uprava pa lahko pristojnost zastopanja prenaša na zaposlene v družbi tudi po načelu samostojnega podpisovanja, vendar samo, ko gre za posle manjše vrednosti ali izvedbene posle.

S spremembama Pravilnika o notranji organizaciji Kapitalske družbe, d.d.:

- je bil dne 1. januarja 2006 ukinjen Oddelek za naložbe, njegove dejavnosti in funkcije s področja upravljanja premoženja pokojninskih skladov pa je prevzel novoustanovljeni Oddelek za upravljanje premoženja;
- sta bila dne 1. aprila 2006 ukinjena Oddelek za izvajanje pokojninskih zavarovanj in Oddelek za tržno komuniciranje in razvoj pokojninskih zavarovanj, njune dejavnosti in funkcije pa je prevzel Oddelek za pokojninska zavarovanja.

Poslovni račun:

Tomaž TOPLAK, predsednik uprave
mag. Helena BEŠTER, članica uprave
mag. Mateja BOŽIČ, članica uprave
Vesna RAZPOTNIK, direktorica oddelka za strateško komuniciranje
do 19. novembra 2006
Ljuba PLASKAN, pomočnica direktorice oddelka za strateško
komuniciranje do 31. marca 2006
Peter POGAČAR, direktor oddelka za pokojninska zavarovanja od
1. aprila 2006 naprej
mag. Mateja REŽUN, namestnica direktorja oddelka za pokojninska
zavarovanja od 1. aprila 2006 naprej
Zinka KERIN, vodja službe

Nakup in prodaja vrednostnih papirjev ter vezava depozitov:

- splošno: Tomaž TOPLAK, predsednik uprave
mag. Helena BEŠTER, članica uprave
mag. Mateja BOŽIČ, članica uprave
- od 50 do 110 mio SIT: Uroš SVETE, direktor oddelka za upravljanje premoženja
- do 50 mio SIT: upravljavec sklada
- naročila borznim posrednikom: po pooblastilu člana uprave

Preknjižbe v KDD: Darko TORKAR, direktor oddelka za zakladništvo

Poročila ATVP:

- mesečno (VPS/M-1): mag. Dragana CICMIL TRTNIK, direktorica oddelka za računovodstvo
- mesečno (VPS/M-2a): mag. Dragana CICMIL TRTNIK, direktorica oddelka za računovodstvo
- mesečno (VPS/M-2b): mag. Dragana CICMIL TRTNIK, direktorica oddelka za računovodstvo
- mesečno (VPS/M-2c): mag. Dragana CICMIL TRTNIK, direktorica oddelka za računovodstvo
- mesečno (VPS/M-2d): mag. Dragana CICMIL TRTNIK, direktorica oddelka za računovodstvo
- letno: Tomaž TOPLAK, predsednik uprave
mag. Helena BEŠTER, članica uprave
mag. Mateja BOŽIČ, članica uprave

mag. Dragana CICMIL TRTNIK, direktorica oddelka za računovodstvo
Uroš SVETE, direktor oddelka za upravljanje premoženja
Zinka KERIN, direktorica oddelka za izvajanje pokojninskih
zavarovanj do 31. marca 2006
Peter POGAČAR, direktor oddelka za pokojninska zavarovanja
od 1. aprila 2006 naprej

1.2.4 Podatki o pogodbenih partnerjih Kapitalske družbe, d.d., ki se nanašajo na poslovanje PPS

- Banka skrbnica

Za banko skrbnico je Kapitalska družba, d.d., na podlagi zahtev ZISDU-1, v postopku izbire najustreznejšega ponudnika izbrala Abanko Vipo, d.d., Ljubljana, Slovenska cesta 58, Ljubljana. Na podlagi dovoljenja Agencije za trg vrednostnih papirjev za sklenitev pogodbe z Abanko Vipo d.d. za PPS z dne 27. oktobra 2004 je bila dne 3. decembra 2004 sklenjena in podpisana pogodba o opravljanju skrbniških storitev, ki so se začele izvajati 1. januarja 2005.

- Finančni posredniki (banke in borznoposredniške družbe po abecednem redu)

Zap. št.	Naziv poslovnega partnerja	Kraj	Država
1	ABANKA VIPA D.D.	LJUBLJANA	SLOVENIJA
2	BANK AUSTRIA CREDITANSTALT D.D. LJUBLJANA	LJUBLJANA	SLOVENIJA
3	BANKA CELJE D.D.	CELJE	SLOVENIJA
4	BANKA CELJE PODR. LJUBLJANA	LJUBLJANA	SLOVENIJA
5	BANKA KOPER D.D.	KOPER	SLOVENIJA
6	DEŽELNA BANKA SLOVENIJE D.D.	LJUBLJANA	SLOVENIJA
7	FACTOR BANKA D.D.	LJUBLJANA	SLOVENIJA
8	GORENJSKA BANKA D.D. KRANJ	KRANJ	SLOVENIJA
9	HYPO ALPE-ADRIA-BANK D.D.	LJUBLJANA	SLOVENIJA
10	NLB D.D.	LJUBLJANA	SLOVENIJA
11	NOVA KREDITNA BANKA MARIBOR D.D.	MARIBOR	SLOVENIJA
12	PROBANKA D.D.	MARIBOR	SLOVENIJA
13	RAIFFEISEN KREKOVA BANKA D.D.	MARIBOR	SLOVENIJA
14	SKB BANKA D.D. LJUBLJANA	LJUBLJANA	SLOVENIJA
15	ARGONOS - BPH D.O.O.	LJUBLJANA	SLOVENIJA
16	CERTIUS BPH D.O.O.	LJUBLJANA	SLOVENIJA
17	ILIRIKA BPH D.D.	LJUBLJANA	SLOVENIJA
18	KDD D.D.	LJUBLJANA	SLOVENIJA
19	PERSPEKTIVA D.D. BPD	LJUBLJANA	SLOVENIJA
20	POTEZA D.D.	LJUBLJANA	SLOVENIJA
21	PUBLIKUM BORZNO POSREDOVANJE D.D.	LJUBLJANA	SLOVENIJA
22	BARCLAYS CAPITAL	LONDON	V. BRITANIJA
23	BNP PARIBAS	LONDON	V. BRITANIJA
24	EASYBROKER INTERNATIONAL LTD	LONDON	V. BRITANIJA
25	INSINGER DE BEAUFORT	LONDON	V. BRITANIJA
26	MERRILL LYNCH INTERNATIONAL	LONDON	V. BRITANIJA
27	MITSUBISHI UFJ TRUST INT'L LTD	LONDON	V. BRITANIJA
28	AK JENSEN INC	OSLO	NORVEŠKA
29	JPMORGAN CHASE & CO	NEW YORK	ZDA
30	UNION BANK OF SWITZERLAND AG	ZUERICH	ŠVICA

- Drugi pomembnejši poslovni partnerji

SPIN, Informacijski inženiring, d.o.o., Šempeter pri Gorici

Kapitalska družba, d.d., sodeluje s podjetjem SPIN od leta 2000, ko je bilo podjetje izbrano na razpisu za vzpostavitev informacijskega sistema za podporo vzajemnih pokojninskih skladov. S podjetjem je sklenjena pogodba o vzdrževanju obstoječe programske rešitve, hkrati pa tudi za razvoj novih funkcionalnosti v skladu z zahtevami poslovnega procesa.

ITEO SPIN, Podjetje za informacijsko podporo naložbeni dejavnosti, d.o.o., Ljubljana

ITEO SPIN je ponudnik informacijskih rešitev, ki jih v Kapitalski družbi, d.d., uporabljamo za podporo trgovanju z različnimi finančnimi instrumenti in upravljanju premoženja vzajemnih pokojninskih skladov.

PETINDVAJSET, Agencija za oglaševanje, trženje in stike z javnostmi, d.o.o., Maribor

Agencija je bila izbrana prek postopka javnega naročila, v skladu z določili Zakona o javnih naročilih. Sodelovanje v letu 2006 je zajemalo trženjske in komunikacijske dejavnosti družbe in njenih skladov v upravljanju.

KRO, d.o.o., Medvode

Podjetje KRO, d.o.o., je tiskarna, v kateri je Kapitalska družba v letu 2006 za potrebe skladov v upravljanju tiskala gradiva in dokumente ter personalizirana obvestila, namenjena zavarovancem.

1.2.5 Podatki o rezultatih poslovanja Kapitalske družbe, d.d., za leta 2006, 2005 in 2004

1.2.5.1 Bilanca stanja Kapitalske družbe za leta 2006, 2005 in 2004

	v 000 SIT			
	31. 12. 2006	1. 1. 2006	31. 12. 2005	31. 12. 2004
SREDSTVA				
A. Dolgoročna sredstva				
I. Neopredmetena sredstva in dolgoročne AČR				
1. Dolgoročne premoženjske pravice	0	0	0	0
2. Dobro ime	0	0	0	0
3. Predujmi za neopredmetena sredstva	0	0	0	0
4. Dolgoročno odloženi stroški razvijanja	0	0	0	0
5. Druge dolgoročne aktivne časovne razmejitev	222.737	208.099	208.099	150.331
Skupaj neopredmetena sredstva	222.737	208.099	208.099	150.331
II. Opredmetena osnovna sredstva				
1. Zemljišča	0	0	0	0
2. Zgradbe	1.748.791	1.807.562	2.538.099	2.614.657
3. Proizvajalne naprave in stroji	0	0	0	0
4. Druge naprave in oprema	148.504	205.155	205.155	224.165
5. Opredmetena osnovna sredstva v gradnji ali izdelavi	420.490	414.215	414.215	410.999
6. Predujmi za pridobitev opredmetenih osnovnih sredstev	3.954	5.133	5.133	0
7. Osnovna čreda	0	0	0	0
8. Večletni nasadi	0	0	0	0
Skupaj opredmetena osnovna sredstva	2.321.739	2.432.065	3.162.602	3.249.821
III. Naložbene nepremičnine	560.625	582.651	0	0
IV. Dolgoročne finančne naložbe				
1. Dolgoročne finančne naložbe, razen posojil				
a) Delnice in deleži v družbah v skupini	2.774.157	3.499.010	0	0
b) Delnice in deleži v pridruženih družbah	42.433.816	43.169.380	0	0
c) Druge delnice in deleži	250.587.974	172.378.394	219.008.339	238.980.439
č) Druge dolgoročne finančne naložbe	46.249.760	38.852.879	39.987.625	32.760.706
Skupaj dolgoročne finančne naložbe, razen posojil	342.045.707	257.899.663	258.995.964	271.741.145
2. Dolgoročna posojila				
a) Dolgoročna posojila družbam v skupini	0	0	0	0
b) Dolgoročna posojila drugim	600.000	1.320.000	1.320.000	3.831.000
c) Dolgoročno nevplačani vpoklicani kapital	0	0	0	0
Skupaj dolgoročna posojila	600.000	1.320.000	1.320.000	3.831.000
Skupaj dolgoročne finančne naložbe	342.645.707	259.219.663	260.315.964	275.572.145
V. Dolgoročne poslovne terjatve				
1. Dolgoročne poslovne terjatve do družb v skupini	0	0	0	0
2. Dolgoročne poslovne terjatve do kupcev	0	0	0	0
3. Dolgoročne poslovne terjatve do drugih	5.468	5.103	5.103	4.743
Skupaj dolgoročne poslovne terjatve	5.468	5.103	5.103	4.743
VI. Odložene terjatve za davek	2.043.144	3.026.619	2.267.921	0

Skupaj stalna sredstva	347.799.420	265.474.200	265.959.689	278.977.040
B. Kratkoročna sredstva				
I. Sredstva za prodajo	6.285.840	147.887	0	0
II. Zaloge				
1. Material	0	0	0	0
2. Nedokončana proizvodnja	0	0	0	0
3. Proizvodi in trgovsko blago	0	0	0	0
4. Predujmi za zaloge	0	0	0	0
Skupaj zaloge	0	0	0	0
III. Kratkoročne finančne naložbe				
1. Kratkoročne finančne naložbe, razen posojil				
a) Delnice in deleži v družbah v skupini	0	0	0	0
b) Delnice in deleži v pridruženih podjetjih	0	513.806	0	0
c) Druge delnice in deleži	2.395.160	3.764.800	4.324.349	2.304.423
č) Druge kratkoročne finančne naložbe	9.575.208	8.177.753	7.033.860	3.847.369
Skupaj kratkoročne finančne naložbe, razen posojil	11.970.368	12.456.359	11.358.209	6.151.792
2. Kratkoročna posojila				
a) Kratkoročna posojila družbam v skupini	0	0	0	0
b) Kratkoročna posojila drugim	720.027	13.131.944	13.131.944	4.319.000
c) Kratkoročno nevplačani vpoklicani kapital	0	0	0	0
Skupaj kratkoročna posojila	720.027	13.131.944	13.131.944	4.319.000
Skupaj kratkoročne finančne naložbe	12.690.395	25.588.303	24.490.153	10.470.792
IV. Kratkoročne poslovne terjatve				
1. Kratkoročne poslovne terjatve do družb v skupini	0	0	0	0
2. Kratkoročne poslovne terjatve do kupcev	1.868.674	4.240.559	4.240.559	225.865
3. Kratkoročne poslovne terjatve do drugih	2.423.552	1.884.195	1.887.471	4.884.036
Skupaj kratkoročne poslovne terjatve	4.292.226	6.124.754	6.128.030	5.109.901
V. Denarna sredstva	4.379.066	1.733.846	1.733.846	2.053.510
Skupaj kratkoročna sredstva	27.647.527	33.594.790	32.352.029	17.634.203
C. Kratkoročne aktivne časovne razmejitev	19.601	21.166	21.166	11.363
Skupaj sredstva	375.466.548	299.090.156	298.332.884	296.622.606
OBVEZNOSTI DO VIROV SREDSTEV				
A. Kapital				
I. Vpoklicani kapital	73.045.000	73.045.000	73.045.000	73.045.000
II. Kapitalske rezerve	97.263.388	97.106.987	97.106.987	96.594.808
III. Rezerve iz dobička		0	0	
1. Zakonske rezerve	0	0	0	0
2. Rezerve za lastne delnice in poslovne deleže	0	0	0	0
3. Lastne delnice in lastni poslovni deleži	0	0	0	0
4. Statutarne rezerve	0	0	0	0
5. Druge rezerve iz dobička	35.847.107	17.333.870	17.333.870	9.708.227
Skupaj rezerve iz dobička	35.847.107	17.333.870	17.333.870	9.708.227

IV. Presežek iz prevrednotenja	127.548.747	63.707.245	85.141.106	99.834.300
V. Preneseni čisti poslovni izid	871.401	10.100.943	9.229.541	0
VI. Čisti poslovni izid poslovnega leta	1.658.054	7.625.642	7.625.642	9.229.541
Skupaj kapital	336.233.697	268.919.687	289.482.146	288.411.876
B. Rezervacije in dolgoročne PČR				
I. Rezervacije za pokojnine in podobne obveznosti	36.533	34.811	0	0
II. Druge rezervacije	520.685	3.283.460	3.283.460	4.131.741
III. Dolgoročne pasivne časovne razmejitev	0	0	0	0
Skupaj rezervacije in dolgoročne PČR	557.218	3.318.271	3.283.460	4.131.741
C. Dolgoročne obveznosti				
I. Dolgoročne finančne obveznosti				
1. Dolgoročne finančne obveznosti do družb v skupini	0	0	0	0
2. Dolgoročne finančne obveznosti do bank	0	0	0	0
3. Dolgoročne finančne obveznosti na podlagi obveznic	0	0	0	0
4. Druge dolgoročne finančne obveznosti	0	0	0	0
Skupaj dolgoročne finančne obveznosti	0	0	0	0
II. Dolgoročne poslovne obveznosti				
1. Dolgoročne poslovne obveznosti do družb v skupini	0	0	0	0
2. Dolgoročne poslovne obveznosti do dobaviteljev	0	0	0	0
3. Dolgoročne menične obveznosti	0	0	0	0
4. Dolgoročne poslovne obveznosti na podlagi predujmov	1.517	1.517	1.517	0
5. Druge dolgoročne poslovne obveznosti	0	0	0	0
Skupaj dolgoročne poslovne obveznosti	1.517	1.517	1.517	0
III. Odložene obveznosti za davek	38.129.126	21.284.920	0	0
Skupaj dolgoročne obveznosti	38.130.643	21.286.437	1.517	0
Č. Kratkoročne obveznosti				
I. Obveznosti, vključene v skupine za odtujitev				
0	0	0	0	0
II. Kratkoročne finančne obveznosti				
1. Kratkoročne finančne obveznosti do družb v skupini	0	0	0	0
2. Kratkoročne finančne obveznosti do bank	0	3.988.241	3.988.241	86.548
3. Kratkoročne finančne obveznosti na podlagi obveznic	0	0	0	0
4. Druge kratkoročne finančne obveznosti	276.294	322.147	0	0
Skupaj kratkoročne finančne obveznosti	276.294	4.310.388	3.988.241	86.548
III. Kratkoročne poslovne obveznosti				
1. Kratkoročne poslovne obveznosti do družb v skupini	0	0	0	0
2. Kratkoročne poslovne obveznosti do dobaviteljev	45.695	54.141	54.141	56.249
3. Kratkoročne menične obveznosti	0	0	0	0
4. Kratkoročne poslovne obveznosti na podlagi predujmov	127.257	143.355	143.355	227.058
5. Kratkoročne obveznosti do države	22.155	947.079	947.079	62.451
6. Druge kratkoročne poslovne obveznosti	73.589	85.548	407.695	3.621.413
Skupaj kratkoročne poslovne obveznosti	268.696	1.230.123	1.552.270	3.967.171
Skupaj kratkoročne obveznosti	544.990	5.540.511	5.540.511	4.053.719

D. Kratkoročne pasivne časovne razmejitve	0	25.250	25.250	25.270
Skupaj obveznosti do virov sredstev	375.466.548	299.090.156	298.332.884	296.622.606

Opomba: Podatki v bilanci stanja na dan 31. decembra 2006 niso revidirani.

mag. Dragana Cicmil Trtnik
direktorica oddelka za računovodstvo



Tomaž Toplak
predsednik uprave



1.2.5.2 Izkaz poslovnega izida za leta 2004, 2005 in 2006

	v 000 SIT		
	2006	2005	2004
1. Čisti prihodki iz prodaje			
a) Prihodki od prodaje domačim podjetjem v skupini	0	0	0
b) Prihodki od prodaje tujim podjetjem v skupini	0	0	0
c) Prihodki od prodaje na domačem trgu	2.199.647	1.890.585	1.660.635
č) Prihodki od prodaje na tujih trgih	0	0	0
Skupaj prihodki od prodaje	2.199.647	1.890.585	1.660.635
2. Sprememba vrednosti zalog proizvodov in ned. proizvodnje	0	0	0
3. Usredstveni lastni proizvodi in lastne storitve	0	0	0
4. Drugi poslovni prihodki s prevred. poslovnimi prihodki	2.968.282	1.121.834	543.392
Skupaj prihodki	5.167.929	3.012.419	2.204.027
5. Stroški blaga, materiala in storitev			
a) Nabavna vrednost prodanega blaga in materiala	0	0	0
b) Stroški materiala	-80.177	-101.534	-101.680
c) Stroški storitev	-718.695	-608.572	-556.065
Skupaj stroški blaga, materiala in storitev	-798.872	-710.106	-657.745
6. Stroški dela			
a) Stroški plač	693.070	-590.955	-524.033
b) Stroški socialnih zavarovanj	-167.214	-152.258	-132.605
c) Stroški pokojninskih zavarovanj	-25.501	-15.946	-14.086
č) Drugi stroški dela	-106.532	-105.666	-60.075
Skupaj stroški dela	-992.317	-864.825	-730.799
7. Odpisi vrednosti			
a) Amortizacija	-174.580	-195.802	-106.380
b) Prevred. poslovni odhodki pri osnovnih sredstvih	-148	-728	0
c) Prevred. poslovni odhodki pri obratnih sredstvih	0	0	0
Skupaj odpisi vrednosti	-174.728	-196.530	-106.380
8. Drugi poslovni odhodki	-212.986	-277.043	-66.408
Skupaj stroški	-2.178.903	-2.048.504	-1.561.332
Dobiček (izguba) iz poslovanja	2.989.026	963.915	642.695
9. Finančni prihodki iz deležev			
a) Finančni prihodki iz deležev v družbah v skupini	74.171	0	0
b) Finančni prihodki iz deležev v pridruženih družbah	1.470.134	0	0
c) Finančni prihodki iz deležev v drugih družbah	10.530.837	26.511.748	23.610.508
č) Finančni prihodki iz drugih naložb	2.676.372	2.356.980	2.288.852
Skupaj finančni prihodki iz deležev	14.751.514	28.868.728	25.899.360

10. Finančni prihodki iz danih posojil			
a) Finančni prihodki iz posojil, danih družbam v skupini	0	0	0
b) Finančni prihodki iz posojil, danih drugim	811.858	649.868	1.351.215
Skupaj finančni prihodki iz danih posojil	811.858	649.868	1.351.215
11. Finančni prihodki iz poslovnih terjatev			
a) Finančni prihodki iz poslovnih terjatev do družb v skupini	0	0	0
b) Finančni prihodki iz poslovnih terjatev do drugih	0	0	0
Skupaj finančni prihodki	0	0	0
Skupaj finančni prihodki	15.563.372	29.518.596	27.250.575
12. Finančni odhodki iz oslabitve in odpisov finančnih naložb			
a) Finančni odhodki iz oslabitve in odpisov naložb v družbe v skupini	0	0	0
b) Finančni odhodki iz oslabitve in odpisov drugih naložb	-4.268.205	-10.239.122	-2.765.146
Skupaj finančni odhodki iz oslabitve in odpisov finančnih naložb	-4.268.205	-10.239.122	-2.765.146
13. Finančni odhodki iz finančnih obveznosti			
a) Finančni odhodki iz posojil, prejetih od družb v skupini	0	0	0
b) Finančni odhodki iz posojil, prejetih od bank	-459.853	-68.951	-303.165
c) Finančni odhodki iz izdanih obveznic	0	0	0
d) Finančni odhodki iz drugih finančnih obveznosti	0	0	0
Skupaj finančni odhodki iz finančnih obveznosti	-459.853	-68.951	-303.165
14. Finančni odhodki iz poslovnih obveznosti			
a) Finančni odhodki iz poslovnih obveznosti do družb v skupini	0	0	0
b) Finančni odhodki iz obveznosti do dobaviteljev in meničnih obveznosti	0	0	0
c) Finančni odhodki iz drugih poslovnih obveznosti	0	0	0
Skupaj finančni odhodki iz poslovnih obveznosti	0	0	0
Skupaj finančni odhodki	-4.728.058	-10.308.073	-3.068.311
Dobiček (izguba) iz rednega delovanja	13.824.340	20.174.438	24.824.959
15. Drugi prihodki	4.048	133.096	10.192
16. Drugi odhodki	-9.398.459	-6.391.722	-6.376.068
Celotni dobiček (izguba)	4.429.929	13.915.812	18.459.083
17. Davek iz dobička	-149.369	-932.448	0
18. Odloženi davki	-964.453	2.267.921	0
19. Čisti poslovni izid obračunskega obdobja	3.316.107	15.251.285	18.459.083

Opomba: Podatki v izkazu poslovnega izida za leto 2006 niso revidirani.

mag. Dragana Cicmil Trtnik
direktorica oddelka za računovodstvo

Tomaž Toplak
predsednik uprave




1.3 Dovoljenje za oblikovanje Prvega pokojninskega sklada

Prvi pokojninski sklad se je oblikoval neposredno na podlagi določb Zakona o Prvem pokojninskem skladu Republike Slovenije in preoblikovanju pooblaščenih investicijskih družb (v nadaljevanju: ZPSPID)¹ kot premoženje, ki se upravlja za račun zavarovancev in izključno zato, da zagotovi kritje za izpolnitev obveznosti iz zavarovalnih polic dodatnega pokojninskega zavarovanja.

Dodatno pokojninsko zavarovanje PPS se izvaja na podlagi določb:

- ZPSPID, Zakona o spremembah ZPSPID (v nadaljevanju: ZPSPID-A)², Zakona o dopolnitvah ZPSPID (v nadaljevanju: ZPSPID-B)³, ZPIZ-1, ki določa, da se določbe ZPIZ-1 o vzajemnem pokojninskem skladu uporabljajo tudi za Prvi pokojninski sklad, če ni z ZPSPID drugače določeno;
- podzakonskih aktov, ki opredeljujejo izvajanje nekaterih zakonskih določil:
 - Pravilnika o izračunu matematičnih rezervacij⁴;
 - Pravilnika o načinu izračuna čiste vrednosti premoženja in vrednosti enote premoženja Prvega pokojninskega sklada⁵;
 - Pravilnika o podrobnejših lastnostih naložb premoženja Prvega pokojninskega sklada ter o podrobnejših pravilih za razpršitev teh naložb in njihovo usklajenost⁶; ter
- Splošnih pogojev dodatnega pokojninskega zavarovanja Prvega pokojninskega sklada Republike Slovenije – zamenjava za pokojninske bone (PPS-SP01)⁷.

Splošni pogoji določajo pogoje in način sklenitve zavarovanja, pravice zavarovanca ter izračun odkupne vrednosti, naložbeno tveganje in donosnost, način in usklajevanje pokojninske rente ter stroške poslovanja. S spremembo Splošnih pogojev, sprejetih septembra 2002, je bila izvedena uskladitev s spremembami ZPIZ-1 glede določb, ki se smiselno uporabljajo za PPS, in spremembami podzakonskih aktov na podlagi ZPSPID ter omogočen razvoj različnih rentnih produktov dodatnega pokojninskega zavarovanja pri PPS.

1.4 Pravila upravljanja PPS

Zavarovalna polica ni prenosljiva in je ni mogoče zastaviti. Zavarovanec nima pravice zahtevati izplačila odkupne vrednosti police. Vsak zavarovanec, imetnik police, ima evidentirane točke, pridobljene z zamenjavo pokojninskih bonov, na osebem kapitalskem računu. Lahko ima več polic, vodenih na enotnem osebem kapitalskem računu, pri čemer se pri uveljavitvi pravice do pokojninske rente upošteva vsota vseh točk v lasti zavarovanca.

Upravljanje PPS se je v letu 2006 izvajalo v skladu s Strategijo prestrukturiranja in upravljanja sredstev PPS, sprejeto v marcu 2006. V letu 2004 je bil sprejet Zakon o dopolnitvah Zakona o Prvem pokojninskem skladu in preoblikovanju pooblaščenih investicijskih družb (ZPSPID-B), ki je določil, da mora Kapitalska družba, d.d., najpozneje do 13. julija 2009 uskladiti naložbe premoženja PPS z

1 Uradni list RS, št. 50/99.

2 Uradni list RS, št. 58/02.

3 Uradni list RS, št. 61/04.

4 Uradni list RS, št. 51/00.

5 Uradni list RS, št. 51/00, 69/02.

6 Uradni list RS, št. 51/00, 69/02.

7 Splošni pogoji z dne 15. 10. 1999, spremembe z dne 12. 9. 2002 in 9. 6. 2004.

določbami o naložbah kritnega sklada, ki jih predpisuje zakon o zavarovalništvu. V sprejeti Strategiji prestrukturiranja in upravljanja sredstev PPS so opredeljeni:

- cilji prestrukturiranja in upravljanja sredstev PPS;
- omejitve pri upravljanju;
- potrebne spremembe strukture naložb PPS do roka za preoblikovanje;
- metode za doseg ciljne strukture sredstev PPS;
- strategija upravljanja sredstev PPS.

1.5 Načini in roki obveščanja zavarovancev PPS

Najpozneje do 15. junija tekočega leta prejmejo vsi zavarovanci PPS Povzetek letnega poslovnega poročila PPS za preteklo leto, Letno poslovno poročilo za preteklo leto pa jim je na voljo na vpogled na sedežu Kapitalske družbe, d.d., in na njeni spletni strani www.kapitalska-druzba.si, kjer so dosegljiva tudi letna poslovna poročila iz preteklih let.

Kapitalska družba, d.d., v dnevnem časopisju (Dnevnik in Večer) redno mesečno objavlja podatek o vrednosti enote premoženja PPS, in sicer vsako drugo soboto v mesecu. Rezultati o poslovanju sklada, donosnosti in vrednosti enote premoženja PPS so objavljeni tudi na spletni strani Kapitalske družbe, d.d., www.kapitalska-druzba.si, kjer so na voljo tudi dodatna pojasnila in informacije o dodatnem pokojninskem zavarovanju PPS ter potrebni obrazci.

Kapitalska družba, d.d., vse zavarovance PPS, ki v naslednjem mesecu pravico pridobijo do pokojninske rente predhodno pisno obvesti o pravici ter jih pozove k izbiri pokojninske rente in odstopu potrebnih podatkov za nakazilo.

Zavarovancem je namenjen tudi kontaktni center na sedežu Kapitalske družbe, d.d., kjer lahko osebno pridobijo želene informacije ali oddajo zahteve. V pomoč sta tudi brezplačna telefonska linija 080 23 45 ali elektronski naslov info.pps@kapitalska-druzba.si.

2. POMEMBNEJŠI PODATKI O POSLOVANJU PRVEGA POKOJNINSKEGA SKLADA (PPS)

2.1 Podatki o zavarovancih PPS

2.1.1 Splošno

Po stanju na dan 31. decembra 2006 je v PPS vključenih 37.060 zavarovancev, ki so imetniki 71.617.598 točk.

Tabela 1: Struktura zavarovancev PPS

Datum	Št. zavarovancev	Povprečno št. točk na polico
31. 12. 2004	39.558	2.068
31. 12. 2005	38.437	2.012
31. 12. 2006	37.060	1.932

Ker je PPS zaprt vzajemni pokojninski sklad, se od 31. decembra 2002 naprej, ko je bila končana zamenjava razpoložljivih pokojninskih bonov v lasti fizičnih oseb, število zavarovancev zmanjšuje zaradi njihovih smrti. Število zavarovancev se od 13. julija 2004 naprej zmanjšuje tudi zaradi prenosa zavarovancev, ki pridobijo pravico do pokojninske rente, v Kritni sklad PPS, namenjen kritju obveznosti iz naslova izplačil pokojninskih rent.

2.1.2 Starostna struktura zavarovancev in struktura po spolu

Tabela 2: Točke glede na starost in spol zavarovancev na dan 31. decembra 2004

Št.	Starost	Spol - M	Točke - M	Spol - Ž	Točke - Ž	Skupaj	Skupaj točke
1	1-10	15	71.325	12	100.564	27	171.889
2	11-20	742	277.343	784	317.510	1.526	594.853
3	21-30	1.085	840.197	1.167	740.081	2.252	1.580.278
4	31-40	3.481	4.447.581	6.050	5.494.350	9.531	9.941.931
5	41-50	4.677	10.823.464	8.529	13.621.092	13.206	24.444.556
6	51-60	5.208	20.502.023	7.464	24.131.662	12.672	44.633.685
7	61-70	78	87.473	90	67.459	168	154.932
8	71-80	44	75.458	47	69.619	91	145.077
9	81-90	19	30.869	33	53.305	52	84.174
10	91-100	9	16.472	22	33.970	31	50.442
11	101-110	0	0	2	3.120	2	3.120
12	Skupaj	15.358	37.172.205	24.200	44.632.732	39.558	81.804.937

Tabela 3: Točke glede na starost in spol zavarovancev na dan 31. decembra 2005

Št.	Starost	Spol – M	Točke – M	Spol – Ž	Točke – Ž	Skupaj	Skupaj točke
1	1–10	11	50.982	12	100.564	23	151.546
2	11–20	676	279.670	705	267.339	1.381	547.009
3	21–30	1.026	730.839	1.085	670.360	2.111	1.401.199
4	31–40	3.214	3.932.157	5.365	4.629.439	8.579	8.561.596
5	41–50	4.576	9.963.575	8.491	12.696.102	13.067	22.659.677
6	51–60	5.252	19.945.524	7.802	23.851.382	13.054	43.796.906
7	61–70	41	24.154	62	36.717	103	60.871
8	71–80	28	38.620	29	37.191	57	75.811
9	81–90	12	14.753	22	20.916	34	35.669
10	91–100	9	12.728	17	29.262	26	41.990
11	101–110	0	0	2	3.094	2	3.094
12	Skupaj	14.845	34.993.002	23.592	42.342.366	38.437	77.335.368

Tabela 4: Točke glede na starost in spol zavarovancev na dan 31. decembra 2006

Št.	Starost	Spol – M	Točke – M	Spol – Ž	Točke – Ž	Skupaj	Skupaj točke
1	1–10	9	40.765	10	100.000	19	140.765
2	11–20	592	267.137	602	232.661	1.194	499.798
3	21–30	989	664.960	1.034	621.891	2.023	1.286.851
4	31–40	2.897	3.460.281	4.655	3.759.391	7.552	7.219.672
5	41–50	4.485	9.029.915	8.497	12.060.876	12.982	21.090.791
6	51–60	5.215	18.835.894	7.862	22.345.836	13.077	41.181.730
7	61–70	36	19.408	63	39.496	99	58.904
8	71–80	29	36.777	28	29.905	57	66.682
9	81–90	12	14.753	20	18.862	32	33.615
10	91–100	6	6.664	17	29.032	23	35.696
11	101–110	0	0	2	3.094	2	3.094
12	Skupaj	14.270	32.376.554	22.790	39.241.044	37.060	71.617.598

Pri starostni strukturi zavarovancev je treba poudariti, da so pri zavarovancih, starejših od 60 let, upoštevani podatki o mrtvih imetnikih polic, za katere njihovi dediči še niso poslali zahtevka za izplačilo pripadajoče zavarovalne vsote v višini odkupne vrednosti police oziroma izplačilo še ni bilo izvršeno, imamo pa podatek o datumu smrti zavarovanca na podlagi podatkov, pridobljenih iz centralnega registra prebivalstva. Pravilen status zavarovanca je ključnega pomena za ugotavljanje in priznanje pravice do pokojninske rente ter za prenos pripadajočega dela premoženja v kritni sklad.

2.2 Izplačila odkupnih vrednosti zaradi rednega oziroma izrednega prenehanja članstva

Zavarovalna polica dodatnega pokojninskega zavarovanja PPS je zavarovalna polica, ki zavarovancu zagotavlja naslednje pravice:

- pravico do pokojninske rente, ki jo pridobi imetnik z dopolnjenim 60. letom starosti. Osebe, ki so bile na dan 13. julija 2004 starejše od 60 let, so pridobile pravico do pokojninske rente s 13. julija 2004 (redno prenehanje članstva);
- če zavarovanec umre pred pridobitvijo pravice do pokojninske rente, pripada pravica do zavarovalne vsote v višini odkupne vrednosti police njegovi zapuščini in preide kot del njegove zapuščine na njegove dediče (izredno prenehanje članstva).

2.2.1 Redno prenehanje članstva

Zavarovanci, ki dopolnijo starost 60 let (oziroma so bili na dan 13. julija 2004 stari najmanj 60 let), pridobijo pravico do pokojninske rente dodatnega pokojninskega zavarovanja – zamenjava za pokojninske bone. Zato da se krijejo obveznosti iz naslova izplačil pokojninskih rent, je oblikovan poseben kritni sklad, kot ločeno premoženje. Oblikoval se je z izločitvijo iz premoženja, ki pripada policam dodatnega pokojninskega zavarovanja v obdobju, preden zavarovanci izpolnijo pogoje za pridobitev pravice do pokojninske rente. Iz tega premoženja se na Kritni sklad PPS prenaša sorazmerni del sredstev, ki ustreza čisti vrednosti premoženja police v trenutku, ko imetnik police izpolni pogoje za pridobitev pravice do pokojninske rente. Rentno zavarovanje je sklenjeno od dneva pridobitve pravice do rente, veljati pa začne na prvi dan meseca, ki sledi mesecu, v katerem zavarovanec pridobi pravico do rente.

Prvi pokojninski sklad je prvi sklad dodatnega pokojninskega zavarovanja, ki svojim zavarovancem, starim najmanj 60 let, od avgusta 2004 že izplačuje pokojninske rente. Sledi pregled zavarovancev, ki so pridobili pravico do rente in bili preneseni v Kritni sklad PPS.

Tabela 5: Podatki o številu zavarovancev, ki so pridobili pravico do pokojninske rente, število točk ter vrednost izplačil iz naslova rednega prenehanja zavarovanja za leta 2004, 2005 in 2006

v 000 SIT			
Leto	Število članov	Točke	Vrednost izplačil
2004	11.002	50.303.048	14.209.590
2005	927	4.095.673	1.177.152
2006	1.318	5.568.923	1.922.912
SKUPAJ	13.247	59.967.644	17.309.654

Tabela 6: Struktura zavarovancev, ki so pridobili pravico do rente v letih 2004, 2005 in 2006, po razredih

Skupina	Število	Točke
A (do 2.000 točk)	5.856	5.206.885
B (od 2.001 do 5.000 točk)	789	2.498.285
C (nad 5.000 točk)	4.357	42.597.878
Skupaj v letu 2004	11.002	50.303.048

Skupina	Število	Točke
A (do 2.000 točk)	494	429.382
B (od 2.001 do 5.000 točk)	87	248.770
C (nad 5.000 točk)	346	3.417.521
Skupaj v letu 2005	927	4.095.673

Skupina	Število	Točke
A (do 2.000 točk)	746	630.669
B (od 2.001 do 5.000 točk)	96	277.192
C (nad 5.000 točk)	476	4.661.062
Skupaj v letu 2006	1.318	5.568.923

2.2.2 Izredno prenehanje članstva

Če zavarovanec umre, preden pridobi pravico do pokojninske rente, imajo dediči pravico do izplačila odkupne vrednosti police. Obveznost izplačila nastopi v 60 dneh po prejemu popolne zahteve dedičev, s priloženim originalnim pravnomočnim sklepom o dedovanju. Odkupna vrednost police je odvisna od števila točk, na katere se glasi polica, vrednosti točke (VEP), ki velja v mesecu izplačila, ter izstopnih stroškov, ki v skladu s Splošnimi pogoji in po sklepu uprave Kapitalske družbe, d.d., znašajo 19 odstotkov in povečujejo sredstva sklada. Za umrle po 13. juliju 2004 znašajo izstopni stroški en odstotek in se izplačajo upravljavcu.

V letu 2004 je bilo vloženih 454 popolnih zahtevkov za izplačilo v skupni višini 251.185 tisoč tolarjev, v letu 2005 je bilo vloženih 194 popolnih zahtevkov za izplačilo v skupni višini 107.440 tisoč tolarjev, v letu 2006 pa je bilo vloženih 59 popolnih zahtevkov za izplačilo v skupni višini 50.596 tisoč tolarjev.

Tabela 7: Podatki o prejetih zahtevkih za izplačilo odkupne vrednosti v primeru smrti zavarovanca

Leto	Število izrednih prenehanj	Točke	Bruto OVP	Izstopni stroški*	v 000 SIT
					Davek
2004	454	890.526	251.185	47.725	50.808
2005	194	373.896	107.440	17.373	22.517
2006	59	148.847	50.596	4.246	0
Skupaj	707	1.413.269	409.221	69.344	73.325

* Pri izplačilu zavarovalne vsote v višini odkupne vrednosti police v primeru smrti zavarovanca PPS se v skladu z določili 20. člena SP 01 in 7. točke Spremembe SP 01 obračunajo izstopni stroški po stopnji 19 odstotkov ter povečujejo vrednost sredstev sklada in ne pripadajo upravljavcu kot običajni izstopni stroški. Za vse umrle po 13. juliju 2004 znašajo izstopni stroški en odstotek in pripadajo upravljavcu.

2.3 Provizija upravljavca PPS, vstopni in izstopni stroški ter drugi stroški PPS

Kapitalska družba, d.d., je za upravljanje PPS upravičena do letne provizije, ki jo določi pristojni organ Kapitalske družbe, d.d., v skladu s predpisi, ki urejajo pokojninske sklade (Odredba o najvišjem dovoljenem odstotku vstopnih, izstopnih stroškov ter najvišji proviziji za upravljanje vzajemnega sklada (Uradni list RS, št. 58/00)). Višina provizije za upravljanje znaša 1,5 odstotka od povprečne čiste letne vrednosti sredstev.

Tabela 8: Prihodki Kapitalske družbe, d.d., od upravljanja sklada

	v 000 SIT		
Prihodki od upravljanja	2006	2005	2004
Upravljavska provizija	390.142	345.204	457.115
Izstopni stroški (1 %)	298	169	0
Skupaj	390.440	345.373	457.115

Tabela 9: Drugi odhodki v zvezi z upravljanjem PPS

	v 000 SIT		
Odhodki v zvezi z upravljanjem	2006	2005	2004
Ostali stroški v zvezi z upravljanjem PPS	0	94	1.674

Drugi odhodki v zvezi z upravljanjem PPS so odhodki pri nakupu in prodaji vrednostnih papirjev (ne vključujejo provizije borznoposredniške družbe – te stroške pokriva upravljavalec) ter odhodki za storitve denarnega poslovanja in plačilnega prometa. Od marca 2005 naprej vsi navedeni stroški bremenijo upravljavca. Zato se za leto 2005 prikazani stroški nanašajo samo na januar in februar 2005.

2.4 Sredstva PPS, čista vrednost sredstev in povprečna čista vrednost sredstev

V tabeli so prikazani čiste vrednosti sredstev ob vsakokratni konverziji, letno povprečje vrednosti sredstev in sredstva PPS na zadnji dan posameznega leta.

Tabela 10: Izračun povprečne letne čiste vrednosti sredstev

Mesec	v 000 SIT		
	2006	2005	2004
januar	25.599.177	23.486.135	36.673.805
februar	25.398.086	23.236.606	36.605.323
marec	25.246.871	22.944.776	37.082.919
april	25.339.755	22.771.925	37.267.934
maj	25.211.235	22.583.864	37.258.470
junij	25.100.069	22.346.692	37.409.782
julij	25.313.090	22.664.244	24.181.299
avgust	25.377.723	22.785.047	24.074.991
september	25.259.374	22.652.289	24.047.126
oktober	28.193.820	22.600.074	23.900.653
november	27.728.569	22.613.173	23.708.284
december	28.346.022	25.478.288	23.482.098
Letno povprečje	26.009.483	23.013.593	30.474.390
Sredstva VPS	28.403.375	25.820.896	23.544.490

Tabela 11: Čista in zajamčena vrednost sredstev PPS ter presežek sredstev PPS v letu 2006

Mesec	v 000 SIT		
	ČVS	ZVS	Presežek sredstev
januar	25.599.177	20.530.339	5.068.838
februar	25.398.086	20.416.151	4.981.935
marec	25.246.871	20.304.736	4.942.134
april	25.339.755	20.183.962	5.155.792
maj	25.211.235	20.051.021	5.160.213
junij	25.100.069	19.934.941	5.165.128
julij	25.313.090	19.833.612	5.479.478
avgust	25.377.723	19.730.061	5.647.662
september	25.259.375	19.596.144	5.663.231
oktober	28.193.821	19.495.616	8.698.205
november	27.728.569	19.376.033	8.352.536
december	28.346.022	19.277.051	9.068.971

2.5 Gibanje vrednosti enote premoženja in odkupne vrednosti enote premoženja v poslovnem letu

Začetna vrednost točke je valorizirana nominalna vrednost pokojninskega bona, povečana za enkratno 20-odstotno davčno olajšavo. Valorizacija se upošteva za obdobje od 1. januarja 1993 do 13. julija 1999 in znaša 2,082349. Začetna vrednost točke na dan 13. julija 1999 ob 00.00 znaša 249,8819 tolarja. Od 13. julija 1999 naprej se začetna vrednost točke povečuje minimalno za en odstotek nominalno letno.

Podatki o zajamčeni vrednosti enote premoženja (točke) za obdobje med letoma 2004 in 2006 so razvidni iz priložene tabele.

Tabela 12: Tabela o zajamčeni vrednosti točke PPS konec meseca v razdobju od 31. 1. 2004 do 31. 12. 2006

Leto	jan.	feb.	mar.	apr.	maj	jun.	jul.	avg.	sep.	okt.	nov.	dec.
2004	261,4705	261,6767	261,8974	262,111	262,332	262,5461	262,7674	262,989	263,2036	263,4255	263,6404	263,8627
2005	264,0858	264,2875	264,5109	264,7273	264,9511	265,1679	265,3921	265,6165	265,8338	266,0585	266,2762	266,5014
2006	266,7267	266,9303	267,156	267,3746	267,6006	267,8196	268,046	268,2726	268,4921	268,7191	268,939	269,1664*

Zajamčene donosnosti so navedene z mesečnim zamikom (npr. aprila je navedena za marec).

Podatki o dejanski vrednosti enote premoženja (točke) za obdobje med letoma 2004 in 2006 so razvidni iz priloženih tabel.

Tabela 13: Gibanje VEP in OVEP v letu 2004

Mesec	VEP	OVEP
januar	275,9108	223,4877
februar	275,5442	223,1908
marec	279,2969	226,2305
april	280,9128	227,5394
maj	280,9837	227,5968
junij	282,2414	228,6155
julij	286,7936	232,3028
avgust	287,1920	232,6255
september	288,6814	233,8319
oktober	288,6995	233,8466
november	287,9636	233,2505
december	287,0502	232,5107

Tabela 14: Gibanje VEP in OVEP PPS v letu 2005

Mesec	VEP	OVEP*	OVEP**
januar	288,6513	233,8076	285,7648
februar	287,5115	232,8843	284,6364
marec	286,1180	231,7556	283,2568
april	285,1784	230,9945	282,3266
maj	284,2753	230,2630	281,4325
junij	282,6392	228,9378	279,8128
julij	287,8803	233,1830	285,0015
avgust	290,5009	235,3057	287,5959
september	289,9550	234,8636	287,0555
oktober	290,3177	235,1573	287,4145
november	291,6429	236,2307	288,7265
december	329,4520	266,8561	326,1575

Opombi: * V skladu s Splošnimi pogoji in po sklepu uprave Kapitalske družbe, d.d., znašajo izstopni stroški 19 odstotkov.

** Za vse umrle po 13. juliju 2004 znašajo izstopni stroški en odstotek.

Tabela 15: Gibanje VEP in OVEP PPS v letu 2006

Mesec	VEP	OVEP*	OVEP**
januar	332,5803	269,390	329,2545
februar	332,0664	268,9738	328,7457
marec	332,1813	269,0669	328,8595
april	335,6728	271,895	332,3161
maj	336,4687	272,5397	333,104
junij	337,2115	273,1413	333,8394
julij	342,0997	277,1008	338,6787
avgust	345,0647	279,5024	341,6141
september	346,0856	280,3293	342,6247
oktober	388,6114	314,7752	384,7253
november	384,8721	311,7464	381,0234
december	395,7969	320,5955	391,8389

Opombi: * V skladu s Splošnimi pogoji in po sklepu uprave Kapitalske družbe, d.d., znašajo izstopni stroški 19 odstotkov.

** Za vse umrle po 13. juliju 2004 znašajo izstopni stroški en odstotek.

2.6 Rezultat poslovanja s sredstvi članov sklada, doseganje dejanskega in zjamčenega donosa v poslovnem letu ter obseg vplačil sredstev upravljavca vzajemnega pokojninskega sklada zaradi nedoseganja zjamčenega donosa

Kapitalska družba, d.d., kot upravljavec PPS jamči za enoodstotni nominalni letni donos na sredstva, tako v obdobju do začetka izplačevanja rent kot tudi v obdobju izplačevanja rent. Zjamčeni donos PPS se izračuna tako, da se začetna vrednost točke iz 1. točke 32. člena ZPSPID in petega odstavka 8. člena Splošnih pogojev povečuje za nominalno en odstotek letno od 13. julija 1999 naprej in se obračunava na konformni način. Donosi PPS, ki presegajo zjamčeni donos, v celoti pripadajo zavarovancem.

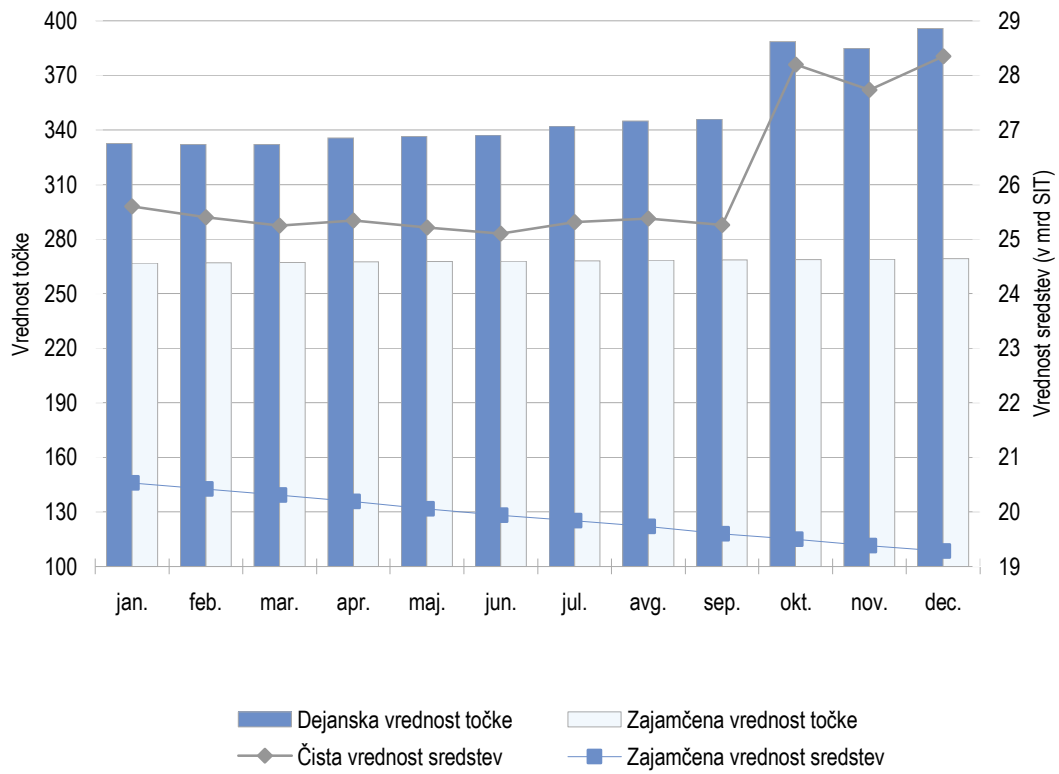
Rezultat poslovanja s sredstvi zavarovancev sklada se tako izraža kot dejanska vrednost točke, ki je bila vse leto 2006 večja od zjamčene vrednosti. Nominalna dejanska donosnost je na letni ravni znašala 20,14 odstotka, medtem ko je nominalna zjamčena donosnost znašala en odstotek. Dejanska čista vrednost sredstev PPS na dan 31. decembra 2006 je znašala 28.346.022 tisoč tolarjev in je bila za 9.068.971 tisoč tolarjev večja od zjamčene vrednosti sredstev PPS v višini 19.277.051 tisoč tolarjev.

V letu 2006 ni bilo vplačil sredstev upravljavca vzajemnega pokojninskega sklada zaradi nedoseganja zjamčene donosnosti. Dejanska donosnost je bila v celem obdobju večja od zjamčene.

Tabela 16: Donosnost v obdobju

Donosnost v obdobju		v %		
		2006	2005	2004
Dejanska donosnost	nominalno	20,14	14,77	5,68
	TOM +	17,17	11,50	1,75
	EUR +	20,11	14,85	4,35
Zjamčena donosnost	nominalno	1,00	1,00	1,00
	TOM +	-1,49	-1,88	-2,76
	EUR +	0,97	1,07	-0,28

Slika 1: Dejanska in zajamčena vrednost točke PPS ter čista in zajamčena vrednost sredstev v letu 2006



3. RAČUNOVODSKI IZKAZI PRVEGA POKOJNINSKEGA SKLADA REPUBLIKE SLOVENIJE (PPS) IN POJASNILA K RAČUNOVODSKIM IZKAZOM Z REVIZORJEVIM POROČILOM

3.1 Revizorjeva poročila



REVIZORJEVO POROČILO O RAČUNOVODSKIH IZKAZIH

namenjeno

Upravljavcu PRVEGA POKOJNINSKEGA SKLADA

Revidirali smo priložene računovodske izkaze PRVEGA POKOJNINSKEGA SKLADA (v nadaljevanju »PPS«), ki vključujejo bilanco stanja na dan 31. decembra 2006, izkaz poslovnega izida, izkaz gibanja kapitala in izkaz finančnih tokov za tedaj končano leto ter povzetek bistvenih računovodskih usmeritev in druge pojasnjevalne opombe. PPS ni samostojna pravna oseba, vendar posluje preko ločenega transakcijskega računa. Upravljavec je Kapitalska družba pokojninskega in invalidskega zavarovanja, d.d. Ljubljana (v nadaljevanju »KAD, d.d.«). Pregledali smo tudi poslovno poročilo posloводства.

Odgovornost posloводства za računovodske izkaze

Posloводство je odgovorno za pripravo in pošteno predstavitev teh računovodskih izkazov v skladu s Sklepom o načinu vrednotenja knjigovodskih postavk vzajemnega pokojninskega sklada (Uradni list RS, št. 109/2001), slovenskimi računovodskimi standardi in določbami Zakona o pokojninskem in invalidskem zavarovanju – 1, ki urejajo poročanje vzajemnih pokojninskih skladov ter Zakona o Prvem pokojninskem skladu Republike Slovenije. Ta odgovornost vključuje: vzpostavitev, delovanje in vzdrževanje notranjega kontroliranja, povezanega s pripravo in pošteno predstavitvijo računovodskih izkazov, ki ne vsebujejo pomembno napačne navedbe zaradi prevare ali napake, izbiro in uporabo ustreznih računovodskih usmeritev ter pripravo računovodskih ocen, ki so utemeljene v danih okoliščinah.

Revizorjeva odgovornost

Naša odgovornost je izraziti mnenje o teh računovodskih izkazih na podlagi revizije. Revizijo smo opravili v skladu z mednarodnimi standardi revidiranja. Ti standardi zahtevajo od nas izpolnjevanje etičnih zahtev ter načrtovanje in izvedbo revizije za pridobitev sprejemljivega zagotovila, da računovodski izkazi ne vsebujejo pomembno napačne navedbe.

Revizija vključuje izvajanje postopkov za pridobitev revizijskih dokazov o zneskih in razkritjih v računovodskih izkazih. Izbrani postopki so odvisni od revizorjeve presoje in vključujejo tudi ocenjevanje tveganj napačne navedbe v računovodskih izkazih zaradi prevare ali napake. Pri ocenjevanju teh tveganj prouči revizor notranje kontroliranje, povezano s pripravljanjem in poštnim predstavljanjem računovodskih izkazov družbe, da bi določil okoliščinam ustrezne postopke, ne pa da bi izrazil mnenje o uspešnosti notranjega kontroliranja družbe. Revizija vključuje tudi ovrednotenje ustreznosti uporabljenih računovodskih usmeritev in utemeljenosti računovodskih ocen posloводства kot tudi ovrednotenje celotne predstavitve računovodskih izkazov.

Verjamemo, da so pridobljeni revizijski dokazi zadostna in ustrezna podlaga za naše revizijsko mnenje.

Mnenje

Po našem mnenju so računovodski izkazi v vseh pomembnih pogledih poštena predstavitev finančnega stanja PPS na dan 31. decembra 2006 ter njegovega poslovnega izida in finančnih tokov za tedaj končano leto v skladu s Sklepom o načinu vrednotenja knjigovodskih postavk vzajemnega pokojninskega sklada (Uradni list RS, št. 109/2001), slovenskimi računovodskimi standardi in določbami Zakona o pokojninskem in invalidskem zavarovanju – 1, ki urejajo poročanje vzajemnih pokojninskih skladov ter Zakona o Prvem pokojninskem skladu Republike Slovenije.

Poslovno poročilo je skladno z revidiranimi računovodskimi izkazi.

Ljubljana, 5. april 2007

 **ERNST & YOUNG**
Revizija, davčno in poslovno svetovanje d.o.o., Ljubljana 1

Direktor
Janez Uranič
pooblaščen revizor

Ernst & Young d.o.o. je član Ernst & Young Global

**REVIZORJEVO POROČILO O SPOŠTOVANJU DOLOČIL ZPSPID TER ZPIZ-1 O
UPRAVLJANJU VZAJEMNEGA POKOJNINSKEGA SKLADA**

Upravljavcu PRVEGA POKOJNINSKEGA SKLADA

Revidirali smo spoštovanje pravil Zakona o Prvem pokojninskem skladu Republike Slovenije (v nadaljevanju »ZPSPID«) in Zakona o pokojninskem in invalidskem zavarovanju – 1 (v nadaljevanju »ZPIZ-1«) o upravljanju PRVEGA POKOJNINSKEGA SKLADA (v nadaljevanju »PPS«) s strani Kapitalske družbe pokojninskega in invalidskega zavarovanja, d.d. Ljubljana (v nadaljevanju »KAD, d.d.«), v poslovnem letu, končanem na dan 31.12.2006.

Revizijo smo opravili v skladu z mednarodnimi standardi revidiranja, ZPSPID, Zakonom o investicijskih skladih in družbah za upravljanje (v nadaljevanju »ZISDU-1«) in ZPIZ-1. Ti predpisi opredeljujejo obseg revizijskega pregleda in vsebino poročila o revidiranju ter pravila za oblikovanje in upravljanje vzajemnega pokojninskega sklada, standardi pa zahtevajo od naš načrtovanje in izvedbo revizije za pridobitev primerne zagotovila, da so pravila o upravljanju sklada spoštovana. Revizija vključuje preizkuševalno preverjanje dokazov o spoštovanju pravil. Prepričani smo, da je naša revizija primerna podlaga za naše mnenje.

Po našem mnenju je upravljavec PPS spoštoval pravila ZPSPID in ZPIZ-1 o upravljanju vzajemnega sklada, v poslovnem letu, končanem na dan 31.12.2006.

Ljubljana, 5. april 2007

Direktor
Janez Uranič
pooblaščen revizor



*Revizija, davčno in poslovno
svetovanje d.o.o., Ljubljana 1*

REVIZORJEVO POROČILO O PRAVILNOSTI IN POPOLNOSTI OBVESTIL IN POROČIL

Upravljavcu PRVEGA POKOJNINSKEGA SKLADA

Revidirali smo pravilnost in popolnost obvestil in poročil, katera je upravljavec PRVEGA POKOJNINSKEGA SKLADA (v nadaljevanju »PPS«) Kapitalska družba pokojninskega in invalidskega zavarovanja, d.d. Ljubljana (v nadaljevanju »KAD, d.d.«), pripravil in pošiljal Agenciji za zavarovalni nadzor (v nadaljevanju »AZN«) v poslovnem letu, končanem na dan 31.12.2006.

Revizijo smo opravili v skladu z mednarodnimi standardi revidiranja, Zakonom o Prvem pokojninskem skladu Republike Slovenije (v nadaljevanju »ZPSPID«) ter Zakonom o investicijskih skladih in družbah za upravljanje (v nadaljevanju »ZISDU-1«). ZISDU-1 opredeljuje obseg revizijskega pregleda in vsebino poročila o revidiranju, standardi pa zahtevajo od nas načrtovanje in izvedbo revizije za pridobitev primerne zagotovila, da so obvestila in poročila pravilna in popolna. Revizija vključuje preizkuševalno preverjanje dokazov o zneskih in razkritjih v poročilih. Revizija vključuje tudi presojanje uporabljenih računovodskih načel in pomembnih ocen posloводства ter ovrednotenje celovite predstavitve poročil in obvestil. Prepričani smo, da je naša revizija primerna podlaga za naše mnenje.

Po našem mnenju je upravljavec PPS v vseh bistvenih pogledih pravilno in popolno obveščal AZN, v skladu s določili ZPSPID in ZISDU-1, v poslovnem letu, končanem na dan 31.12.2006.

Ljubljana, 5. april 2007

Direktor
Janez Uranič
pooblaščen revizor



Revizija, davčno in poslovno svetovanje d.o.o., Ljubljana 1

3.2 Bilanca stanja PPS na dan 31. decembra 2006

		v 000 SIT		
	Pojasnilo	31. 12. 2006	31. 12. 2005	Indeks
A)	SREDSTVA	28.403.375	25.820.895	110,00
1.	Denarna sredstva	246.556	29.185	844,80
2.	Kratkoročni vrednostni papirji	344.722	107.753	319,92
2.1	Vrednostni papirji domačih izdajateljev	344.722	107.753	319,92
2.1.1	Vrednostni papirji, s katerimi se trguje na organiziranem trgu vrednostnih papirjev	344.722	107.753	319,92
2.1.1.1	Državni vrednostni papirji	344.722	107.753	319,92
2.1.1.2	Vrednostni papirji drugih izdajateljev	0	0	-
2.1.2	Vrednostni papirji, s katerimi se ne trguje na organiziranem trgu vrednostnih papirjev	0	0	-
2.1.2.1	Državni vrednostni papirji	0	0	-
2.1.2.2	Vrednostni papirji drugih izdajateljev	0	0	-
2.2	Vrednostni papirji tujih izdajateljev	0	0	-
2.2.1	Vrednostni papirji, s katerimi se trguje na organiziranem trgu vrednostnih papirjev	0	0	-
2.2.1.1	Državni vrednostni papirji	0	0	-
2.2.1.2	Vrednostni papirji drugih izdajateljev	0	0	-
2.2.2	Vrednostni papirji, s katerimi se ne trguje na organiziranem trgu vrednostnih papirjev	0	0	-
2.2.2.1	Državni vrednostni papirji	0	0	-
2.2.2.2	Vrednostni papirji drugih izdajateljev	0	0	-
3.	Dolgoročni vrednostni papirji	27.230.355	24.310.493	112,01
3.1	Vrednostni papirji domačih izdajateljev	26.857.283	23.894.572	112,40
3.1.1	Vrednostni papirji, s katerimi se trguje na organiziranem trgu vrednostnih papirjev	14.374.173	5.495.748	261,55
3.1.1.1	Delnice	12.134.525	2.974.299	407,98
3.1.1.2	Obveznice	2.239.648	2.521.449	88,82
3.1.1.2.1	Državne obveznice	707.149	938.093	75,38
3.1.1.2.2	Obveznice drugih izdajateljev	1.532.499	1.583.356	96,79
3.1.1.3	Drugi vrednostni papirji	0	0	-
3.1.2	Vrednostni papirji, s katerimi se ne trguje na organiziranem trgu vrednostnih papirjev	12.483.110	18.398.824	67,85
3.1.2.1	Delnice	11.469.337	16.982.700	67,54
3.1.2.2	Obveznice	70.221	68.489	102,53
3.1.2.2.1	Državne obveznice	0	0	-
3.1.2.2.2	Obveznice drugih izdajateljev	70.221	68.489	102,53
3.1.2.3	Drugi vrednostni papirji	943.552	1.347.635	70,02
3.2.	Vrednostni papirji tujih izdajateljev	373.072	415.921	89,70
3.2.1	Vrednostni papirji, s katerimi se trguje na organiziranem trgu vrednostnih papirjev	373.072	415.921	89,70
3.2.1.1	Delnice	0	0	-
3.2.1.2	Obveznice	373.072	415.921	89,70
3.2.1.2.1	Državne obveznice	54.270	56.985	95,24
3.2.1.2.2	Obveznice drugih izdajateljev	318.802	358.936	88,82
3.2.1.3	Drugi vrednostni papirji	0	0	-
3.2.2	Vrednostni papirji, s katerimi se ne trguje na organiziranem trgu vrednostnih papirjev	0	0	-
3.2.2.1	Delnice	0	0	-
3.2.2.2	Obveznice	0	0	-
3.2.2.2.1	Državne obveznice	0	0	-
3.2.2.2.2	Obveznice drugih izdajateljev	0	0	-
3.2.2.3	Drugi vrednostni papirji	0	0	-
4.	Investicijski kuponi vzajemnih skladov in delnice investicijskih družb	130.603	114.513	114,05
4.1	Investicijski kuponi vzajemnih skladov	130.603	114.513	114,05

4.1.1	Investicijski kuponi vzajemnih skladov v Republiki Sloveniji	0	3.693	-	
4.1.2	Investicijski kuponi tujih vzajemnih skladov	130.603	110.820	117,85	
4.2	Delnice investicijskih družb	0	0	-	
4.2.1	Delnice investicijskih družb v Republiki Sloveniji	0	0	-	
4.2.2	Delnice tujih investicijskih družb	0	0	-	
5.	Dana posojila	0	0	-	
5.1	Dana kratkoročna posojila	0	0	-	
5.1.1	Dana kratkoročna posojila v Republiki Sloveniji	0	0	-	
5.1.2	Dana kratkoročna posojila v tujini	0	0	-	
5.2	Dana dolgoročna posojila	0	0	-	
5.2.1	Dana dolgoročna posojila v Republiki Sloveniji	0	0	-	
5.2.2	Dana dolgoročna posojila v tujini	0	0	-	
6.	Depoziti pri bankah	5	446.240	1.256.382	35,52
6.1	Kratkoročni depoziti		446.240	1.256.382	35,52
6.1.1	Kratkoročni depoziti pri bankah v Republiki Sloveniji		446.240	1.256.382	35,52
6.1.2	Kratkoročni depoziti pri bankah v tujini		0	0	-
6.2	Dolgoročni depoziti		0	0	-
6.2.1	Dolgoročni depoziti pri bankah v Republiki Sloveniji		0	0	-
6.2.2	Dolgoročni depoziti pri bankah v tujini		0	0	-
7.	Nepremičnine in druge stvarne pravice na nepremičnini		0	0	-
7.1	Nepremičnine in stvarne pravice v Republiki Sloveniji		0	0	-
7.2	Nepremičnine in stvarne pravice v tujini		0	0	-
8.	Terjatve	6	4.899	2.569	190,70
8.1	Terjatve za prodane vrednostne papirje		0	0	-
8.2	Terjatve za prodane investicijske kupone vzajemnih skladov in delnice investicijskih družb		0	0	-
8.3	Terjatve za obresti in dividende		1.397	2.569	54,38
8.4	Terjatve za prodane nepremičnine		0	0	-
8.5	Terjatve do upravljavca za razliko do zajamčenega donosa vzajemnega pokojninskega sklada		0	0	-
8.6	Zapadle neplačane terjatve		0	0	-
8.7	Druge terjatve		3.502	0	-
9.	Aktivne časovne razmejitve		0	0	-
	Skupaj sredstva (1 do 9)		28.403.375	25.820.895	110,00
10.	Zunajbilančna sredstva		0	0	-
B)	OBVEZNOSTI DO VIROV SREDSTEV		28.403.375	25.820.895	110,00
1.	Kratkoročne obveznosti	7	36.285	44.612	81,33
1.1	Kratkoročne obveznosti iz nakupa vrednostnih papirjev, investicijskih kuponov vzajemnih skladov in delnic investicijskih družb		0	0	-
1.2	Kratkoročne obveznosti iz nakupa nepremičnin		0	0	-
1.3	Kratkoročne obveznosti iz upravljanja premoženja vzajemnega pokojninskega sklada		0	0	-
1.4	Kratkoročne obveznosti do upravljavca		35.438	31.858	111,24
1.4.1	- za provizijo za upravljanje		35.432	31.848	111,25
1.4.2	- za vstopne stroške		0	0	-

1.4.3	- za izstopne stroške	6	10	60,00
1.4.4	- druge obveznosti do upravljalca	0	0	-
1.5	Kratkoročne obveznosti do članov vzajemnega pokojninskega sklada za vplačano premijo	0	0	-
1.6	Kratkoročne obveznosti za izplačila odkupne vrednosti enot premoženja	847	12.754	6,64
1.6.1	- zaradi rednega prenehanja članstva v vzajemnem pokojninskem skladu	0	11.907	-
1.6.2	- zaradi izrednega prenehanja članstva v vzajemnem pokojninskem skladu	847	847	100,00
1.6.3	- zaradi prenosa sredstev v drug pokojninski načrt	0	0	-
1.7	Kratkoročne obveznosti iz sklenjenih zavarovalnih polic	0	0	-
1.7.1	- za dodatno družinsko pokojnino	0	0	-
1.7.2	- za dodatno invalidsko pokojnino	0	0	-
1.8	Kratkoročne obveznosti za plačilo davkov	0	0	-
1.9	Druge kratkoročne obveznosti	0	0	-
2.	Prejeti predujmi in varščine	8	21.068	297.995
3.	Pasivne časovne razmejitev	0	0	-
4.	Dolgoročne obveznosti	0	0	-
5.	Čisti neiztrženi dobički pri naložbah	9	9.840.945	5.763.418
6.	Enote premoženja	10	18.505.077	19.714.870
6.1	Vplačane enote premoženja	7.161.760	7.733.537	92,61
6.2	Vplačani presežek enot premoženja	9.658.940	10.985.519	87,92
6.3	Prevrednotovalni popravek enot premoženja v zvezi z neiztrženimi naložbami	0	0	-
6.4	Zadržani čisti dobički	920.663	995.814	92,45
6.5	Čiste izgube	0	0	-
6.6	Nerazporejeni čisti dobički obračunskega obdobja	763.714	0	-
6.7	Čiste izgube obračunskega obdobja	0	0	-
	Skupaj obveznosti do virov sredstev (1 do 6)	28.403.375	25.820.895	110,00
7.	Zunajbilančne obveznosti do virov sredstev	0	0	-

Pojasnila k računovodskim izkazom so del računovodskih izkazov in jih je treba brati v povezavi z njimi.

mag. Dragana Cicmil Trtnik
direktorica oddelka za računovodstvo



Tomaž Toplak
predsednik uprave



3.3 Izkaz poslovnega izida PPS v obdobju od 1. januarja do 31. decembra 2006

			v 000 SIT		
	Pojasnilo	1. 1.–31. 12. 2006	1. 1.–31. 12. 2005		Indeks
1.	Prihodki od obresti	11	194.239	212.962	91,21
1.1	Prihodki od obresti od naložb v Republiki Sloveniji		172.684	187.323	92,19
1.2	Prihodki od obresti od naložb v tujini		21.555	25.639	84,07
2.	Prihodki od dividend	12	297.956	292.978	101,70
2.1	Prihodki od dividend od vrednostnih papirjev domačih izdajateljev		297.624	292.711	101,68
2.2	Prihodki od dividend od vrednostnih papirjev tujih izdajateljev		332	267	124,34
3.	Prihodki od najemnin		0	0	-
3.1	Prihodki od najemnin v Republiki Sloveniji		0	0	-
3.2	Prihodki od najemnin v tujini		0	0	-
4.	Iztrženi dobički pri naložbah	13	716.443	155.316	461,28
5.	Prihodki od vplačil upravljavca za razliko do zajamčenega donosa		0	0	-
6.	Drugi finančni prihodki	14	402	27	1.488,89
7.	Drugi prihodki	15	39.629	520.966	7,61
8.	SKUPAJ PRIHODKI (1 do 7)		1.248.669	1.182.249	-
9.	Odhodki za provizijo za upravljanje	16	390.142	345.204	113,02
10.	Odhodki v zvezi z upravljanjem vzajemnega pokojninskega sklada	17	0	93	-
11.	Odhodki v zvezi z upravljanjem nepremičnin		0	0	-
12.	Čiste neiztržene izgube pri naložbah		0	0	-
13.	Iztržene izgube pri naložbah	18	36.138	106.591	33,90
14.	Odhodki za popravke vrednosti naložb	19	58.652	1.010.590	5,80
15.	Finančni odhodki	20	20	1.840	1,09
16.	Drugi odhodki	21	3	553	0,54
17.	SKUPAJ ODHODKI (9 do 16)		484.955	1.464.871	-
18.	Čisti dobiček ali čista izguba obračunskega obdobja (8 minus 17)		763.714	-282.622	-

Pojasnila k računovodskim izkazom so del računovodskih izkazov in jih je treba brati v povezavi z njimi.

mag. Dragana Cicmil Trtnik
direktorica oddelka za računovodstvo

Tomaž Toplak
predsednik uprave




3.4 Izkaz finančnega izida PPS v obdobju od 1. januarja do 31. decembra 2006

	v 000 SIT	
	1. 1.–31. 12. 2006	1. 1.–31. 12. 2005
Začetno stanje denarnih sredstev VPS	29.185	46.812
+ Pritoki od vplačila enot premoženja VPS	0	0
- Odtoki zaradi izplačila odkupne vrednosti enot premoženja VPS	1.898.356	1.217.975
- Prevrednotenje nerazporejenega čistega dobička	75.151	349.239
= Čisti pritoki od širitve poslovanja	-1.944.322	-1.520.402
- Povečanje naložb	2.362.779	2.319.769
+ Zmanjšanje naložb	0	0
- Sprememba terjatev	2.330	25.738
- Sprememba obveznosti	285.254	280.344
+ (-) Sprememba AČR	0	0
- Sprememba PČR	0	129
+ Sprememba neiztrženega dobička pri naložbah	4.077.527	3.563.403
= Čisti odtoki od upravljanja premoženja	-517.158	29.185
+ Nerazporejeni čisti dobiček ali čista izguba obračunskega obdobja	763.714	0
= Končno stanje denarnih sredstev VPS	246.556	29.185

mag. Dragana Cicmil Trtnik
direktorica oddelka za računovodstvo



Tomaž Toplak
predsednik uprave



3.5 Izkaz gibanja vrednosti enot premoženja PPS, 31. decembra 2006

	v 000 SIT		
	2006	2005	2004
Začetno stanje vrednosti enot premoženja	19.714.870	21.282.084	33.075.639
+ Vplačane enote premoženja	0	0	0
+ Presežek vplačanih enot premoženja	0	0	0
- Izplačane enote premoženja	571.777	446.957	5.119.357
- Izplačan presežek enot premoženja	1.326.579	771.018	9.341.418
- Prevrednotovalni popravek vrednosti enote premoženja	0	0	0
- Zadržani čisti dobički/izgube	75.151	349.238	1.322.167
+ Nerazporejeni čisti dobički/čiste izgube	763.714	0	1.345.053
= Končno stanje vrednosti enot premoženja	18.505.077	19.714.870	21.282.084

mag. Dragana Cicmil Trtnik
direktorica oddelka za računovodstvo



Tomaž Toplak
predsednik uprave



3.6 Dodatek in pojasnila k računovodskim izkazom

Načini vrednotenja računovodskih postavk:

Postavke v računovodskih izkazih so prikazane in se vrednotijo v skladu s Sklepom o načinu vrednotenja knjigovodskih postavk vzajemnega pokojninskega sklada (Uradni list RS, št. 109/2001). Kot dodatna pojasnila so bili uporabljeni slovenski računovodski standardi; predvsem pa pojasnila iz SRS 24 – Oblike bilance stanja za zunanje poslovno poročanje, SRS 25 – Oblike izkaza poslovnega izida za zunanje poslovno poročanje in SRS 38 – Računovodske rešitve v vzajemnih skladih se uporabljajo tudi v vzajemnih pokojninskih skladih, če v teh pojasnilih ni določeno drugače. V letu 2004 je bilo vrednotenje naložb PPS celovito urejeno z Navodilom o računovodenju skladov v upravljanju Kapitalske družbe pokojninskega in invalidskega zavarovanja, d.d., sprejetim na seji uprave Kapitalske družbe, d.d., dne 15. oktobra 2004. Postavke, pri katerih nastajajo posebnosti pri vrednotenju, so v tem poglavju še posebej opisane.

Računovodski izkazi so sestavljeni v slovenskih tolarjih in zaokroženi na tisoč enot.

V bilanci stanja se izkazujejo postavke po nakupni vrednosti. Vrednotijo se po dnevni tržni oziroma unovčljivi vrednosti, razen pri skupnem prevrednotovanju.

Vse postavke sredstev in obveznosti, izražene v tuji valuti, se na dan bilanciranja preračunajo v tolarje po srednjem tečaju Banke Slovenije.

Postavka sredstev **Denarna sredstva** vključuje gotovino, denarna sredstva na računih pri bankah in drugih institucijah ter denarna sredstva na odpoklic.

Postavka sredstev **Kratkoročni vrednostni papirji** zajema vse naložbe v kratkoročne vrednostne papirje.

Postavka državni kratkoročni vrednostni papirji vključuje ločeno izkazovanje vrednostnih papirjev, katerih izdajateljica je Republika Slovenija oziroma Banka Slovenije.

Obrestovani vrednostni papirji se izkazujejo z obrestmi vred v skladu s pogoji, ki jih določi izdajatelj pri izdaji vrednostnega papirja.

Diskontirani kratkoročni vrednostni papirji se izkazujejo po diskontirani nominalni vrednosti z obrestmi vred in v skladu s pogoji, ki jih določi izdajatelj pri izdaji vrednostnega papirja.

Postavka sredstev **Dolgoročni vrednostni papirji** vključuje vse naložbe v dolgoročne vrednostne papirje na dan, na katerega se sestavi bilanca stanja.

Navadne delnice, s katerimi se trguje na organiziranem trgu vrednostnih papirjev, se izkazujejo po zadnjem tečaju na dan bilanciranja. Odstopanje tržne vrednosti od nakupne vrednosti se izkazuje kot neiztrženi dobiček pri naložbi oziroma kot neiztržena izguba pri naložbi.

Navadne delnice, s katerimi se ne trguje na organiziranem trgu vrednostnih papirjev, se izkazujejo po knjigovodski vrednosti v zadnjih objavljenih letnih računovodskih izkazih izdajatelja oziroma po nakupni ceni, če je ta nižja.

Če je knjigovodska vrednost delnic, s katerimi se ne trguje na organiziranem trgu vrednostnih papirjev, manjša od nakupne vrednosti, se oblikuje popravek vrednosti. Če je ob naslednjem vrednotenju knjigovodska vrednost delnic večja od nakupne vrednosti, se popravek vrednosti stornira v ustrezni višini (do nakupne vrednosti).

Obveznice, s katerimi se trguje na organiziranem trgu vrednostnih papirjev, se izkazujejo v neodplačani nominalni vrednosti, pomnoženi s tečajem organiziranega trga vrednostnih papirjev, in v skladu s pogoji, ki jih določi izdajatelj pri izdaji obveznic.

Obveznice, s katerimi se ne trguje na organiziranem trgu vrednostnih papirjev, se vrednotijo po nominalni vrednosti oziroma po nakupni ceni, če je ta nižja.

Drugi vrednostni papirji se izkazujejo po tečaju organiziranega trga vrednostnih papirjev oziroma po unovčljivi vrednosti, v drugih primerih se izkazujejo po nakupni vrednosti, razen pri skupnem ovrednotenju.

Če upravljavec vzajemnega pokojninskega sklada na podlagi ocenitve pooblaščenega ocenjevalca vrednosti podjetij ugotovi, da je knjigovodsko izkazana vrednost posameznega vrednostnega papirja, s katerim se ne trguje ali se z njim trguje neredno, premajhna ali prevelika, se lahko odloči za skupno ovrednotenje.

Pri skupnem ovrednotenju se tak vrednostni papir izkaže po ocenjeni vrednosti. Če je ocenjena vrednost večja od knjigovodske, se razlika izkaže kot nerealizirani kapitalski dobiček. Če pa je ocenjena vrednost manjša od knjigovodske, se za razliko oblikuje popravek vrednosti vrednostnega papirja.

Poslovne deleže družb z omejeno odgovornostjo se zaradi oslabitve prevrednoti do njihove dokazane poštene vrednosti. Poštena vrednost je dokazana, če obstaja model vrednotenja, pri katerem so vložki podatkov vanj dokazani, ker prihajajo z delujočega trga. Kapitalska družba, d.d., uporablja model vrednotenja, katerega ustreznost so potrdili Ministrstvo za finance, pooblaščen revizor in pooblaščen ocenjevalec vrednosti podjetij.

Postavka sredstev **Depoziti pri bankah** vsebuje naložbe v depozite pri bankah. Naložbe v depozite pri bankah se razčlenijo na dolgo- in kratkoročne po preostali zapadlosti v plačilo. Izkazujejo se z dnevno pripadajočimi obrestmi, ki se obračunavajo v skladu s pogodbenimi določili.

Terjatve se izkazujejo nepobotano z morebitnimi obveznostmi do istih pravnih ali fizičnih oseb, dokler se ne pobotajo. Izkazujejo se v izterljivi vrednosti do dneva, za katerega se sestavi bilanca stanja.

Postavka **Kratkoročne obveznosti do upravljavca** so obveznosti za provizijo za upravljanje in izstopne stroške, ki do dneva, na katerega se sestavi bilanca stanja, še niso bile plačane.

Neiztrženi dobiček pri naložbah je posledica povečanja tržne vrednosti ali vrednosti naložbe zaradi ocenitve (skupnega ovrednotenja) posamezne dolgo- oziroma kratkoročne naložbe, ne pa obračunanih obresti ali drugih donosov, in še ni unovčen.

Neiztržena izguba pri naložbah je posledica zmanjšanja tržne vrednosti posamezne dolgo- oziroma kratkoročne naložbe.

Presežek neiztrženih izgub pri naložbah nad neiztrženimi dobički pri naložbah se izkazuje med odhodki v izkazu poslovnega izida kot **čista neiztržena izguba pri naložbah**.

Presežek neiztrženih dobičkov pri naložbah nad neiztrženimi izgubami pri naložbah se izkazuje v bilanci stanja kot **čisti neiztrženi dobiček pri naložbah**.

Postavka **Prihodki od obresti** zajema obračunane obresti od naložb do dneva, na katerega se sestavi izkaz poslovnega izida; ob nakupu naložbe, v katero vrednost so že vračunane obresti, se te izkažejo kot prihodek in v isti velikosti tudi kot odhodek. Prihodki od obresti vrednostnih papirjev sestavljajo prihodke od obresti in tudi kupljene, natečene obresti obveznic; pri teh gre le za pobot že plačanih obresti.

Postavka **Iztrženi dobički pri naložbah** vsebuje vse pozitivne razlike med prodajno ceno prodanih naložb in njihovo nakupno ceno oziroma vrednostjo na zadnji dan obračunskega obdobja.

Postavka **Odhodki za upravljavsko provizijo** obsega provizijo, obračunano upravljavcu za upravljanje vzajemnega pokojninskega sklada, za obdobje od začetka obračunskega obdobja do dneva, na katerega se sestavi izkaz uspeha.

Postavka **Odhodki v zvezi z upravljanjem vzajemnega pokojninskega sklada** vključuje tiste odhodke, ki nastajajo pri upravljanju posameznih vrst naložb in so opredeljeni v pravilih vzajemnega pokojninskega sklada. Izkazujejo se ločeno po posameznih vrstah odhodkov.

Postavka **Iztržene izgube pri naložbah** vsebuje vse negativne razlike med prodajno ceno prodanih naložb in njihovo nakupno ceno oziroma vrednostjo na zadnji dan prejšnjega obračunskega obdobja.

Postavka **Odhodki za popravke vrednosti naložb** vključuje razliko med knjigovodsko vrednostjo posamezne naložbe in njeno ocenjeno iztržljivo vrednostjo.

Postavka **Odhodki od obresti** vrednostnih papirjev so natečene obresti obveznic, ki jih je treba plačati ob nakupu obveznice.

3.6.1 Pojasnila k posameznim postavkam računovodskih izkazov

Vsa pojasnila k posameznim postavkam sredstev in obveznosti do virov sredstev so navedena po stanju na dan 31. decembra 2006 in 31. decembra 2005.

	v 000 SIT		
	2006	2005	Indeks
1. Denarna sredstva	246.556	29.185	844,80
Denarna sredstva na transakcijskem računu	790	675	117,04
Denarna sredstva na deviznem računu	1.766	10	17.660,00

Denarna sredstva, vezana na odpoklic	244.000	28.500	856,14
			v 000 SIT
	2006	2005	Indeks
2. Kratkoročni vrednostni papirji	344.722	107.753	319,92

Kratkoročni vrednostni papirji so šest- in dvanajstmesečne zakladne menice, ki jih izdaja Ministrstvo za finance RS, ter so po vsebini diskontirani vrednostni papirji.

			v 000 SIT
	2006	2005	Indeks
3. Dolgoročni vrednostni papirji	27.230.355	24.310.493	112,01

Postavka obsega naložbe v naslednje dolgoročne vrednostne papirje:

			v 000 SIT
Leto 2006	Nabavna vrednost	Popravek vrednosti	Pobotani neiztrženi kapitalski dobički/izgube
Delnice domačih izdajateljev, s katerimi se trguje	12.134.525	0	9.683.968
Obveznice domačih izdajateljev, s katerimi se trguje – državne	707.149	0	46.273
Obveznice domačih izdajateljev, s katerimi se trguje – druge	1.532.499	0	63.783
Delnice domačih izdajateljev, s katerimi se ne trguje – redne	21.230.514	10.443.692	0
Delnice domačih izdajateljev, s katerimi se ne trguje – prednostne	693.993	11.478	0
Obveznice domačih izdajateljev, s katerimi se ne trguje – druge	73.935	3.714	0
Drugi vrednostni papirji domačih izdajateljev, s katerimi se ne trguje	20.000	0	0
Delnice tujih izdajateljev, s katerimi se trguje	0	0	0
Obveznice tujih izdajateljev, s katerimi se trguje – državne	54.270	0	-1.461
Obveznice tujih izdajateljev, s katerimi se trguje – druge	318.802	0	-1.522
Deleži v kapitalu domačih gospodarskih družb	3.430.338	2.506.786	0
Skupaj	40.196.025	12.965.670	9.791.041

			v 000 SIT
Leto 2005	Nabavna vrednost	Popravek vrednosti	Pobotani neiztrženi kapitalski dobički/izgube
Delnice domačih izdajateljev, s katerimi se trguje	2.974.299	0	5.576.326
Obveznice domačih izdajateljev, s katerimi se trguje – državne	938.093	0	65.424
Obveznice domačih izdajateljev, s katerimi se trguje – druge	1.583.356	0	77.263
Delnice domačih izdajateljev, s katerimi se ne trguje – redne	26.824.788	10.526.078	0

Delnice domačih izdajateljev, s katerimi se ne trguje – prednostne	693.993	10.003	0
Obveznice domačih izdajateljev, s katerimi se ne trguje – druge	72.111	3.622	0
Drugi vrednostni papirji domačih izdajateljev, s katerimi se ne trguje	20.000	0	0
Delnice tujih izdajateljev, s katerimi se trguje	0	0	0
Obveznice tujih izdajateljev, s katerimi se trguje – državne	56.985	0	1.270
Obveznice tujih izdajateljev, s katerimi se trguje – druge	358.936	0	11.619
Deleži v kapitalu domačih gospodarskih družb	4.383.616	3.055.981	0
Skupaj	37.906.177	13.595.684	5.731.902

Podrobnejši prikaz kratko- in dolgoročnih vrednostnih papirjev je naveden v dodatku, kjer so priloženi izkazi premoženja (glej poglavje 6).

v 000 SIT

	2006	2005	Indeks
4. Investicijski kuponi vzajemnih skladov in delnice investicijskih družb	130.603	114.513	114,05

v 000 SIT

Leto 2006	Nabavna vrednost	Popravek vrednosti	Pobotani neiztrženi kapitalski dobički/izgube
Investicijski kuponi domačih vzajemnih skladov	0	0	0
Investicijski kuponi tujih vzajemnih skladov	103.603	0	49.904
Skupaj	103.603	0	49.904

v 000 SIT

Leto 2005	Nabavna vrednost	Popravek vrednosti	Pobotani neiztrženi kapitalski dobički/izgube
Investicijski kuponi domačih vzajemnih skladov	3.693	0	1.372
Investicijski kuponi tujih vzajemnih skladov	110.820	0	30.144
Skupaj	114.513	0	31.516

v 000 SIT

	2006	2005	Indeks
5. Depoziti pri bankah	446.240	1.256.382	35,52
Kratkoročni depoziti dani domačim bankam	446.240	1.256.382	35,52
dani domačim bankam – kratkoročni del dolgoročnih depozitov	0	53.708	-

v 000 SIT

	2006	2005	Indeks
6. Terjatve	4.899	2.569	190,70
Terjatve za obresti in dividende	1.397	2.569	54,38
- za obresti od depozitov pri bankah	597	1.769	33,75

- za obresti od vrednostnih papirjev	800	800	100,00
Druge terjatve	3.502	0	-

Druge terjatve so terjatve do države za plačilo akontacije davka od dobička pravnih oseb za leto 2000 iz naslova dividend v višini 3.502 tisoč tolarjev.

Obresti se dnevno pripisujejo glavnici in se do dneva pred izplačilom glavnice izkazujejo na postavki finančnih naložb, na dan zapadlosti pa se prenesejo na postavko terjatve iz financiranja oziroma druge terjatve.

v 000 SIT

	2006	2005	Indeks
7. Kratkoročne obveznosti	36.285	44.612	81,33
Kratkoročne obveznosti do upravljavca	35.438	31.858	111,24
- za provizijo za upravljanje	35.432	31.848	111,25
- za izstopne stroške	6	10	60,00
Kratkoročne obveznosti za izplačila odkupne vrednosti enot premoženja	847	12.754	6,64
- redno prenehanje članstva	0	11.907	-
- izredno prenehanje članstva	847	847	100,00

v 000 SIT

	2006	2005	Indeks
8. Prejeti predujmi in varščine	21.068	297.995	7,07

v 000 SIT

	2006	2005	Indeks
9. Čisti neiztrženi dobiček pri naložbah	9.840.945	5.763.418	170,75

Neiztrženi dobički pri naložbah:	9.865.741	5.764.890	171,13
domačih izdajateljev	9.812.619	5.719.986	171,55
- delnice	9.701.551	5.576.444	173,97
- obveznice	111.068	143.542	77,38
tujih izdajateljev	3.218	13.388	24,04
- delnice	0	0	-
- obveznice	3.218	13.388	24,04
v investicijske kupone domačih vzajemnih skladov	0	1.372	-
v investicijske kupone tujih vzajemnih skladov	49.904	30.144	165,55

Neiztržene izgube pri naložbah:	-24.796	-1.472	1.684,51
domačih izdajateljev	-18.595	-973	1.911,10
- delnice	-17.583	-118	14.900,85
- obveznice	-1.012	-855	118,36
tujih izdajateljev	-6.201	-499	1.242,69
- delnice	0	0	-
- obveznice	-6.201	-499	1.242,69

v investicijske kupone domačih vzajemnih skladov	0	0	-
v investicijske kupone tujih vzajemnih skladov	0	0	-

Pobotani neiztrženi dobički in izgube pri naložbah glede na strukturo naložb:

Pobotani neiztrženi dobički in izgube pri naložbah:	9.840.945	5.763.418	170,75
Pobotani dobički/izgube domačih izdajateljev	9.794.024	5.719.013	171,25
Pobotane dobički/izgube tujih izdajateljev	-2.983	12.889	23,14
Pobotane dobički/izgube investicijskih kuponov	49.904	31.516	158,34

v 000 SIT

	2006	2005	Indeks
10. Enote premoženja	18.505.077	19.714.870	93,86
Vplačane enote premoženja	7.161.760	7.733.537	92,61
Vplačani presežek enot premoženja	9.658.940	10.985.519	87,92
Zadržani čisti dobiček	920.663	995.814	92,45
Nerazporejeni čisti dobiček obračunskega obdobja	763.714	0	-

Podatki o vrednosti sredstev na dan 31. decembra 2006

v 000 SIT

	2006	2005	Indeks
Dejanska čista vrednost sredstev (DČVS)	28.346.022	25.478.288	111,26
Zajamčena vrednost sredstev (ZVS)	19.277.051	20.609.984	93,53
Razlika med DČVS in ZVS	9.068.971	4.868.304	186,29

v 000 SIT

	2006	2005	Indeks
11. Prihodki od obresti	194.239	212.962	91,21

Največji del prihodkov je bil ustvarjen pri prihodkih od obresti, od tega:

Prihodki od obresti od naložb domačih izdajateljev	172.684	187.323	92,19
Prihodki od obresti iz dolgoročnih vrednostnih papirjev	120.461	148.535	81,10
- iz obveznic	119.661	147.735	81,00
- iz drugih vrednostnih papirjev	800	800	100,00
Prihodki od obresti iz kratkoročnih vrednostnih papirjev	9.920	2.770	358,12
- iz zakladnih menic	9.920	2.770	358,12
Prihodki od obresti iz depozitov	42.303	36.018	117,45
Prihodki od obresti od naložb tujih izdajateljev	21.555	25.639	84,07
Prihodki od obresti iz dolgoročnih vrednostnih papirjev	21.555	25.639	84,07

Prihodki od obresti vključujejo prihodke od obresti in tudi kupljene, natečene obresti obveznic, pri zadnjih gre le za pobot že plačanih obresti.

Ob nakupu naložbe, v katero vrednost so že vračunane obresti, se te izkažejo kot prihodek in v isti velikosti tudi kot odhodek.

v 000 SIT

	2006	2005	Indeks
12. Prihodki od dividend	297.956	292.978	101,70
Prihodki od dividend domačih izdajateljev	288.939	283.139	102,05

Prihodki od dividend tujih izdajateljev	332	267	124,34
Prihodki od udeležbe pri dobičku domačih gospod. družb	8.685	9.572	90,73

v 000 SIT

	2006	2005	Indeks
13. Iztrženi dobički pri naložbah	716.443	155.316	461,28
domačih izdajateljev	716.443	148.414	482,73
- iz delnic	662.703	146.485	452,40
- iz obveznic	451	527	85,58
- iz deležev	50.961	1.397	3.647,89
- iz investicijskih kuponov	2.328	0	-
- iz zakladnih menic	0	5	-
tujih izdajateljev	0	6.902	-
- iz obveznic	0	6.902	-

v 000 SIT

	2006	2005	Indeks
14. Drugi finančni prihodki	402	27	1.488,89

Drugi finančni prihodki so sestavljeni iz 399 tisoč tolarjev pozitivnih tečajnih razlik in 3 tisoč tolarjev ostalih finančnih prihodkov.

v 000 SIT

	2006	2005	Indeks
15. Drugi prihodki	39.629	520.966	7,61

Prihodki iz prejšnjih let	3.502	128	2.735,94
Prihodki od storna popravkov vrednosti naložb	32.179	503.601	6,39
Odpisi obveznosti	0	32	-
Ostali prihodki	3.948	17.205	22,95
- izstopni stroški	3.948	17.205	22,95

v 000 SIT

	2006	2005	Indeks
16. Odhodki za provizijo za upravljanje	390.142	345.204	113,02

Provizija za upravljanje sklada PPS znaša 1,5 odstotka povprečne čiste letne vrednosti sredstev.

v 000 SIT

	2006	2005	Indeks
17. Odhodki v zvezi z upravljanjem premoženja VPS	0	93	-

Odhodki pri nakupu in prodaji vrednostnih papirjev	0	53	-
Odhodki za storitve denarnega poslovanja in plačilnega prometa	0	40	-

Odhodki pri nakupu in prodaji vrednostnih papirjev ne vključujejo provizije borzno-posredniške družbe, te stroške pokriva upravljavec.

v 000 SIT

	2006	2005	Indeks
18. Iztržene izgube pri naložbah	36.138	106.591	33,90

domaćih izdajateljev	36.138	106.591	33,90
- obveznice	2.293	12.315	18,62
- delnice	33.039	94.245	35,06
- deleži	806	23	3.504,35
- zakladne menice	0	8	-

v 000 SIT

	2006	2005	Indeks
19. Odhodki za popravke vrednosti naložb	58.652	1.010.590	5,80

Popravki vrednosti delnic domačih izdajateljev	36.207	106.438	34,02
Popravki vrednosti obveznic domačih izdajateljev	78	103	75,73
Popravki vrednosti deležev	22.367	904.049	2,47

v 000 SIT

	2006	2005	Indeks
20. Finančni odhodki	20	1.840	1,09

Odhodki za obresti od obveznic domačih izdajateljev	0	1.365	-
Odhodki za obresti od obveznic tujih izdajateljev	0	264	-
Negativne tečajne razlike	13	179	7,26
Odhodki za obresti	0	31	-
Drugi finančni odhodki	7	1	700,00

Odhodki od obresti so natečene obresti obveznic, ki jih je treba plačati ob nakupu obveznice, dejansko pa niso odhodek, ampak le izdatek.

v 000 SIT

	2006	2005	Indeks
21. Drugi odhodki	3	553	0,54

Dogodki po bilančnem datumu

Po bilančnem datumu ni bilo dogodkov, ki bi lahko bistveno vplivali na stanje skladov.

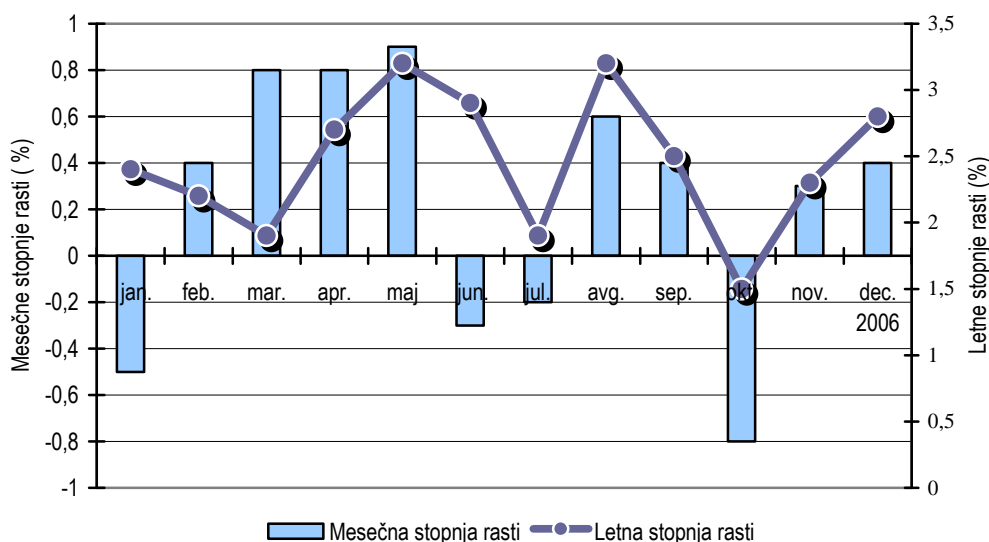
4. POSLOVNO POROČILO KAPITALSKE DRUŽBE POKOJNINSKEGA IN INVALIDSKEGA ZAVAROVANJA, D.D.

4.1 Makroekonomski okvir poslovanja

4.1.1 Inflacija

Cene življenjskih potrebščin so se v obdobju od januarja do decembra 2006 povišale za 2,8 odstotka, kar je za 0,5 odstotne točke več kot lani. Povprečna inflacija, merjena s harmoniziranim indeksom cen življenjskih potrebščin, ki se uporablja kot konvergenčno merilo, je bila decembra 2006 2,5-odstotna, kar je enako kot decembra 2005, in je za maastrichtskim kriterijem v tem mesecu zaostajala za 0,4 odstotne točke.

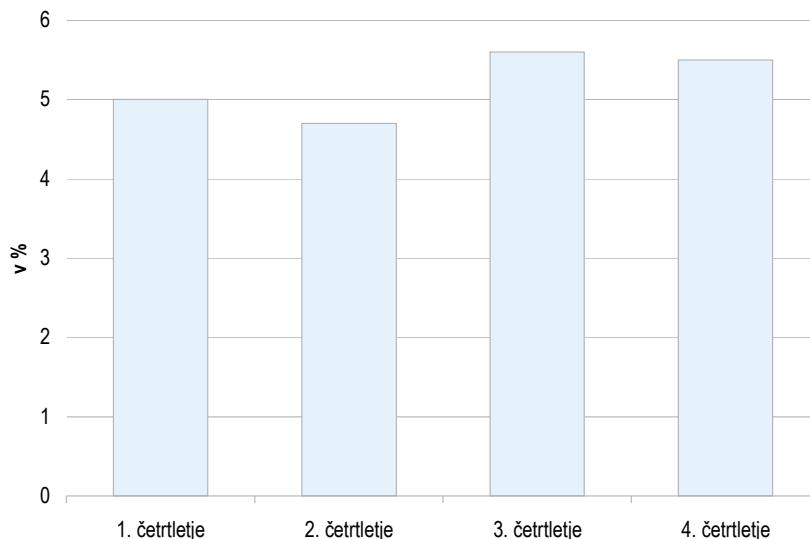
Slika 2: Gibanje mesečne in letne stopnje rasti cen življenjskih potrebščin v obdobju januar–december 2006



4.1.2 Bruto domači proizvod

Po prvi oceni UMAR se je bruto domači proizvod v letu 2006 povišal za 5,2 odstotka. Tako znaša BDP na prebivalca v preteklem letu 14.811 evrov. Bruto domači proizvod se je po četrletjih enakomerno povečeval, saj je bila v prvem četrletju dosežena 5,0-odstotna, v drugem četrletju 4,7-odstotna, v tretjem 5,6-odstotna in v zadnjem, četrtem četrletju 5,5-odstotna realna rast. V letu 2006 sta bila glavna dejavnika rasti BDP izvoz blaga in storitev ter visoka rast investicij v osnovna sredstva.

Slika 3: Gibanje medletnih realnih stopenj rasti BDP v letu 2006



4.1.3 Zaposlenost in plače

Stopnja registrirane brezposelnosti je konec decembra 2006 znašala 8,6 odstotka in je tako ostala na enaki ravni kot novembra 2006. V istem obdobju se je število delovno aktivnih prebivalcev znižalo za 0,4 odstotka in je konec decembra znašalo 833.016 oseb. V letu 2006 se je število delovno aktivnih oseb le malo povečalo, in sicer za 1,4 odstotka.

Povprečna mesečna bruto plača v Sloveniji je bila decembra 2006 za 4,0 odstotka višja v primerjavi z decembrom 2005 in je znašala 302.207 tolarjev. Povprečna mesečna neto plača je znašala 196.251 tolarjev, kar je za 6,6 odstotka več kot decembra 2005.

4.1.4 Trg denarja

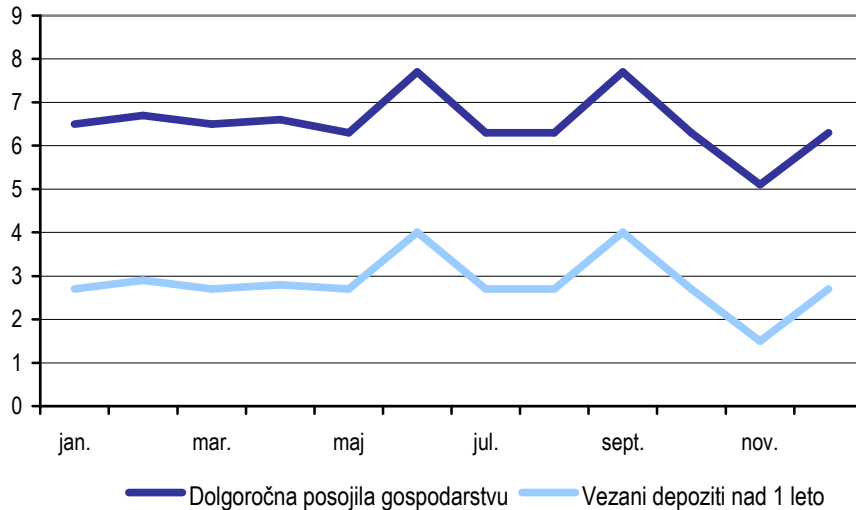
4.1.4.1 Obrestne mere

Banka Slovenije v zadnjem četrletju ključnih tolarskih obrestnih mer ni spreminjala. Nazadnje jih je spremenila avgusta, ko je zvišala obrestno mero za 60-dnevne blagajniške zapise s 3,25 odstotka na 3,50 odstotka, istočasno je zvišala lombardno obrestno mero s 4,50 odstotka na 4,75 odstotka.

Deklarirane aktivne tolarske obrestne mere so se novembra 2006 pri dolgoročnih posojilih gospodarstvu in tudi pri posojilih prebivalstvu znižale. Medtem pa se je cena kratkoročnih posojil gospodarstvu in potrošniških posojil malenkost podražila.

Deklarirane pasivne obrestne mere tolarskih vlog so se novembra gibale v različne smeri. Pri depozitih, vezanih nad eno leto, je obrestna mera močno padla, in sicer z 2,7 odstotka na 1,5 odstotka.

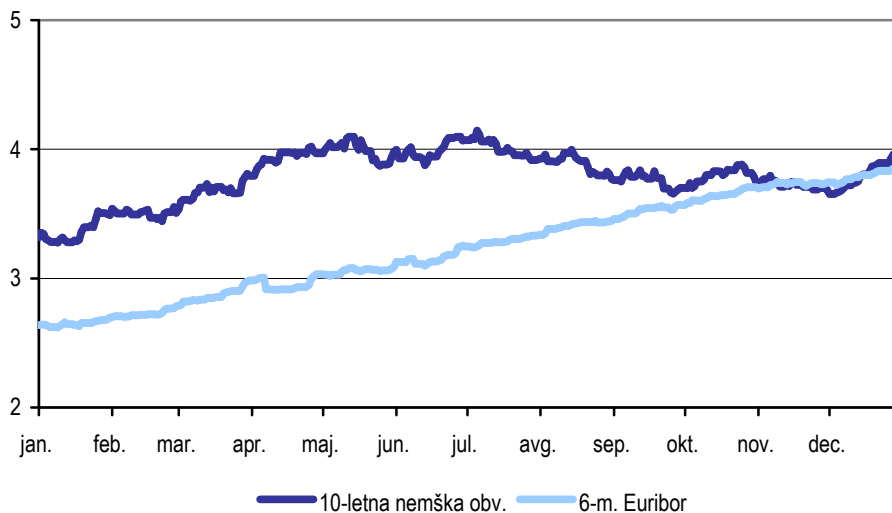
Slika 4: Gibanje povprečnih deklariranih nominalnih aktivnih in pasivnih obrestnih mer bank v obdobju januar–december 2006 (v %)



Referenčna medbančna obrestna mera eurskega območja, šestmesečni Euribor, je leto 2006 začela pri vrednosti 2,64 odstotka in ga končala pri vrednosti 3,85 odstotka. Vrednost je sledila obrestni meri ECB in makroekonomskim kazalnikom.

Donosnost do dospelja desetletne nemške državne obveznice je v prvi polovici leta rasla, v drugi polovici pa stagnirala in celo padala. Zato je donosnost do dospelja na začetku leta znašala 3,32 odstotka, najvišja vrednost je bila dosežena na začetku julija in je znašala 4,14 odstotka, ob koncu leta pa je znašala 3,95 odstotka.

Slika 5: Gibanje donosnosti do dospelja desetletne nemške državne obveznice in šestmesečnega Euriborja v obdobju januar–december 2006 (v %)

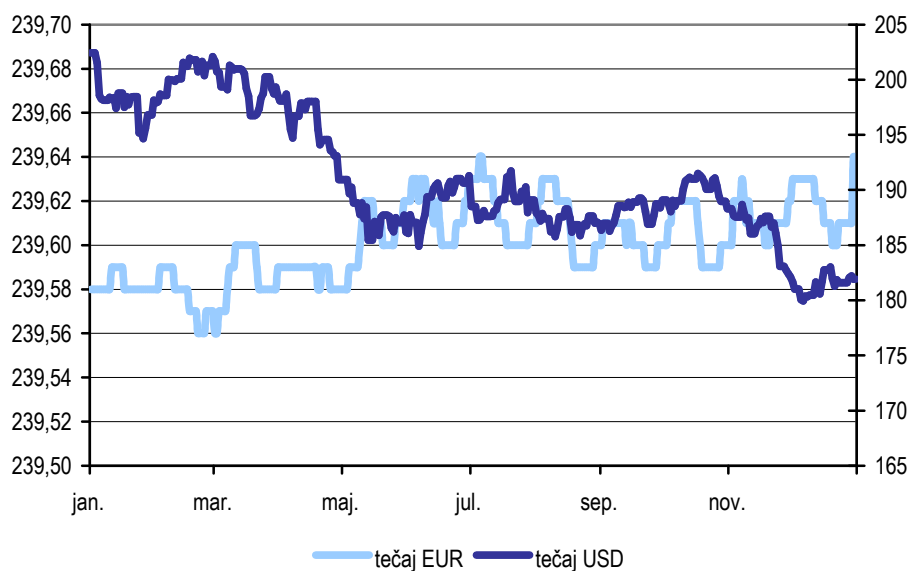


4.1.4.2 Devizni tečaj

Tolarski tečaj evra se je v letu 2006 gibal blizu centralnega tečaja. V celotnem letu 2006 je tečaj evra zrasel le za 0,03 odstotka.

Tečaj ameriškega dolarja je v obdobju od januarja do decembra 2006 upadel, saj je leto začel pri vrednosti 202,43 tolarja, končal pa ga je 181,93 tolarja za dolar.

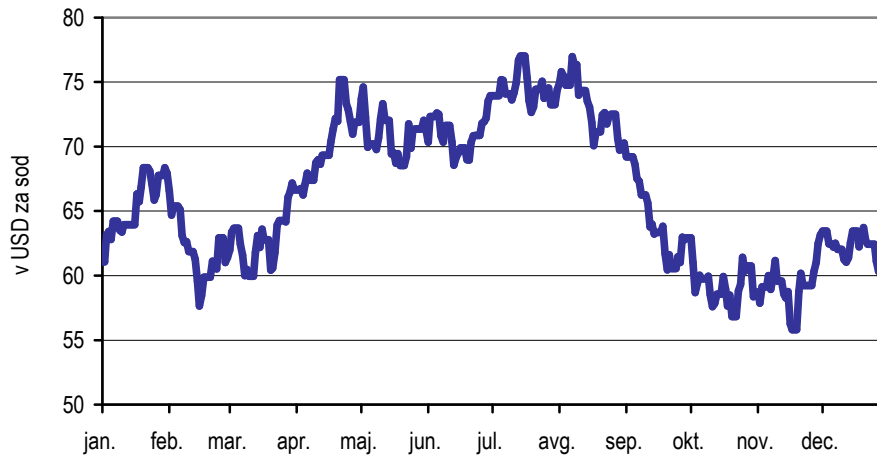
Slika 6: Gibanje srednjega tečaja Banke Slovenije za euro in ameriški dolar v obdobju januar–december 2006



4.1.5 Cena nafte

Cena nafte je v prvi polovici leta 2006 zaradi geopolitičnih tveganj zrasla z ravni okrog 60 dolarjev za sod na skoraj 80 dolarjev za sod, v jesenskem in zimskem času pa je padala na začetno raven, saj v Mehiškem zalivu v tem obdobju ni bilo hujših orkanov in pa tudi zaradi mile zime.

Slika 7: Gibanje cene enomesečne terminske pogodbe za surovo nafto na NYMEX-u v obdobju januar–december 2006



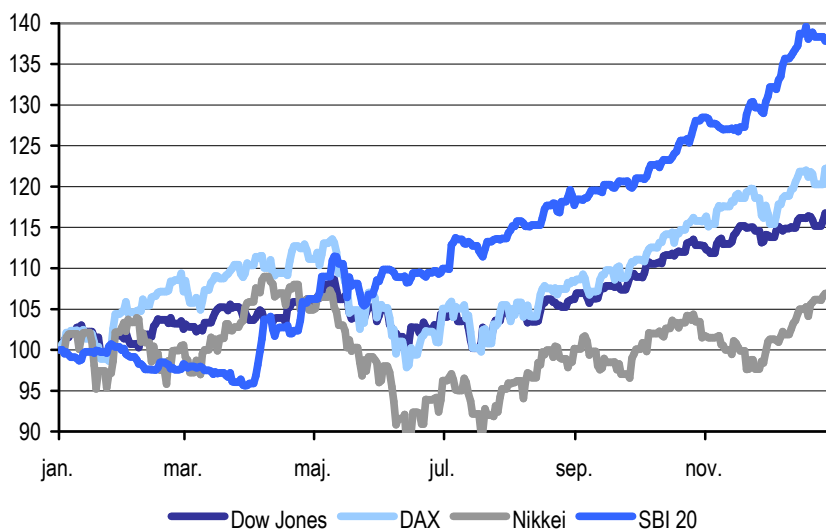
4.1.6 Trg kapitala

4.1.6.1 Trg lastniškega kapitala

Najvišjo vrednost med delniškimi indeksi je dosegel slovenski borzni indeks SBI 20, saj je v opazovanem obdobju pridobil skoraj 38 odstotkov vrednosti. Najvišjo vrednost je dosegel 18. decembra pri 6.465 točkah, kar je njegova rekordna vrednost.

Tuji delniški indeksi so po majskem večjem popravku na trgu kapitala do konca leta 2006 zrasli in večinoma že presegli vrednosti iz prve polovice leta. Ameriški in nemški borzni indeks sta v letu 2006 zrasla za 16 in 22 odstotkov, japonski indeks pa s slabimi 10 odstotki zaostaja.

Slika 8: Gibanje borznega indeksa SBI 20 in tujih borznih indeksov v obdobju januar–december 2006 (indeks: 1. 1. 2006 = 100)

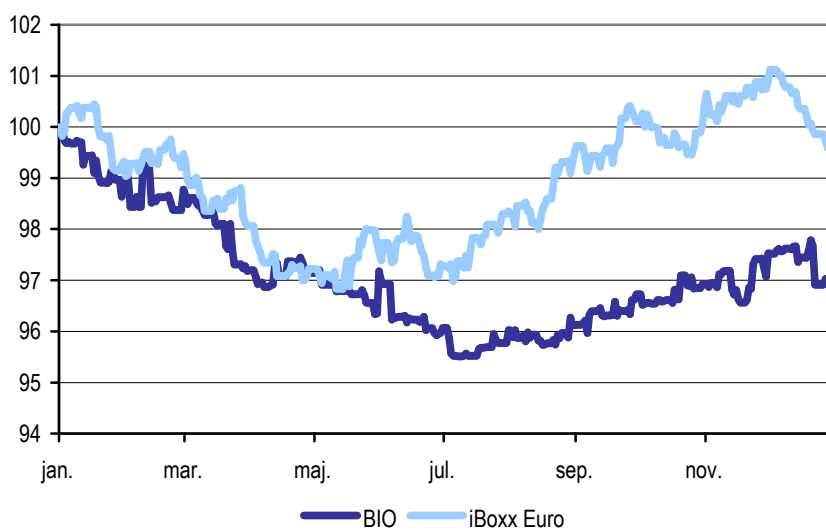


4.1.6.2 Trg dolžniškega kapitala

Vrednost slovenskega borznega indeksa obveznic (BIO) se je v obdobju od januarja do decembra 2006 znižala za 2,98 odstotka.

Tuji kriterijski indeks obveznic, nominiran v evrih, IBOXX Euro Index World Wide Price Overall, je v opazovanem obdobju izgubil 0,43 odstotka vrednosti, kar je manj od slovenskega indeksa BIO.

Slika 9: Gibanje indeksov obveznic BIO in IBOXX Euro Index v obdobju januar–december 2006 (indeks: 1. 1. 2006 = 100)



4.2 Poslovanje in rezultati poslovanja PPS

Osnovni cilj poslovanja PPS je oblikovanje aktive, ki po strukturi in obsegu omogoča kritje obveznosti iz naslova izplačil zavarovalnih vsot v višini odkupne vrednosti polic v primerih, ko zavarovanec umre, preden pridobi pravico do pokojninske rente, ter pokrivanje obveznosti prenosa premoženja v Kritni sklad PPS, oblikovan za obveznosti iz naslova izplačil mesečnih pokojninskih rent.

Upravljavec je v letu 2006 izpolnjeval osnovni cilj tako, da je prodajal netržne lastniške naložbe PPS v delniških družbah in družbah z omejeno odgovornostjo ter postopoma zmanjševal izpostavljenost sklada do tržnih lastniških vrednostnih papirjev. Presežna sredstva je nalagal pretežno v depozite pri bankah v Republiki Sloveniji, del sredstev pa je naložil tudi v domače dolžniške vrednostne papirje.

S ciljem uskladiti strukturo naložb PPS z določbami o strukturi naložb kritnega sklada, kot jih predpisuje zakon o zavarovalništvu, upravljavec izvaja preoblikovanje strukture sredstev PPS za povečevanje naložb s fiksnim donosom ter za odprodajo oziroma zniževanje netržnih lastniških naložb in naložb v družbe z omejeno odgovornostjo. V skladu z ZPSPID-B mora biti usklajevanje naložb končano najpozneje do 13. julija 2009.

Na začetku leta 2007 se je v Kapitalski družbi, d.d., uspešno končal tudi projekt prehoda na euro, ki je potekal v skladu s terminskim in vsebinskim načrtom posebne projektne skupine. Z ustrezno prilagoditvijo informacijske podpore, ki je bila večinoma potrebna pri upravljanju pokojninskih skladov, in izvedbo dveh celovitih preizkušanj, je bilo zagotovljeno primerno okolje za nemoten prehod na novo valuto in za izvedbo vseh potrebnih poslovnih dejavnosti.

4.2.1 Naložbe PPS

Premoženje PPS, naloženo v delnice in deleže, na dan 31. decembra 2006 obsega naložbe v skupno 147 gospodarskih družbah, od tega 49 družb z omejeno odgovornostjo in 98 delniških družb, od katerih je 12 delniških družb uvrščenih v borzno kotacijo oziroma na prosti trg Ljubljanske borze.

V letu 2006 je bilo v celoti prodanih 36 naložb PPS v gospodarskih družbah v vrednosti 1.356.233 tisoč tolarjev. Med večje prodaje štejejo prodaje naložb v družbah Mercator, d.d., TE Šoštanj, d.o.o., TE Brestanica, d.o.o., Litostroj E.I., d.o.o., in Koroška banka, d.d.

Na Ljubljanski borzi so se v letu 2006 prodajale delnice naslednjih izdajateljev: Pivovarna Laško, d.d., Luka Koper, d.d., Intereuropa, d.d., in Aerodrom, d.d. Skupna vrednost teh prodaj je znašala 166.602 tisoč tolarjev.

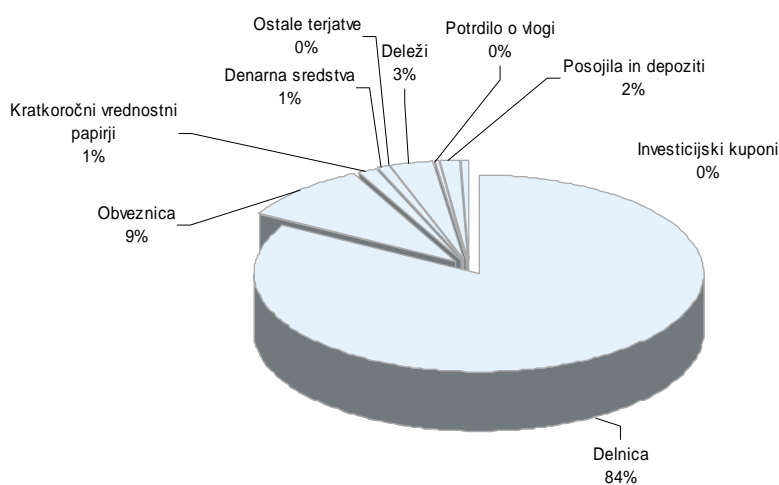
PPS je imel prilive iz naslova prodaj gospodarskih družb, dolžniških vrednostnih papirjev, dividend, zapadlih depozitov ter obresti depozitov in obveznic, ki jih je v skladu z naložbeno politiko in pričakovanimi likvidnostnimi potrebami upravljavec plasiral v ustrezne naložbe. Pri nalaganju sredstev upravljavec izpolnjuje merila varnosti, likvidnosti in donosnosti naložb.

PPS je imel v letu 2006 odlive iz naslova prenosa sredstev v Kritni sklad PPS v primeru pridobitve pravice zavarovancev do pokojninske rente, izplačil odkupnih vrednosti v primeru smrti zavarovancev in plačil upravljalne provizije Kapitalski družbi, d.d., za upravljanje PPS. Presežke likvidnih sredstev je vlagal v kratkoročne depozite in instrumente denarnega trga.

4.2.2 Struktura naložb

Vrednost sredstev PPS na dan 31. decembra 2006 je znašala 28.403.375 tisoč tolarjev. Sredstva so obsegala: 23.603.862 tisoč tolarjev naložb v delnice, 2.682.941 tisoč tolarjev naložb v obveznice, 344.722 tisoč tolarjev naložb v kratkoročne vrednostne papirje, 923.552 tisoč tolarjev naložb v deleže, 20.000 tisoč tolarjev naložb v potrdila o vlogi, 446.239 naložb v posojila in depozite, 130.603 tisoč tolarjev naložb v investicijske kupone, 4.899 tisoč tolarjev ostalih terjatev ter 246.556 tisoč tolarjev denarnih sredstev.

Slika 10: Struktura sredstev PPS na dan 31. decembra 2006



Delež netržnih lastniških naložb v sredstvih PPS se je, predvsem zaradi uvrstitve delnic družbe Telekom Slovenije, d.d., na organiziran trg vrednostnih papirjev, znižal na 43,63 odstotka.

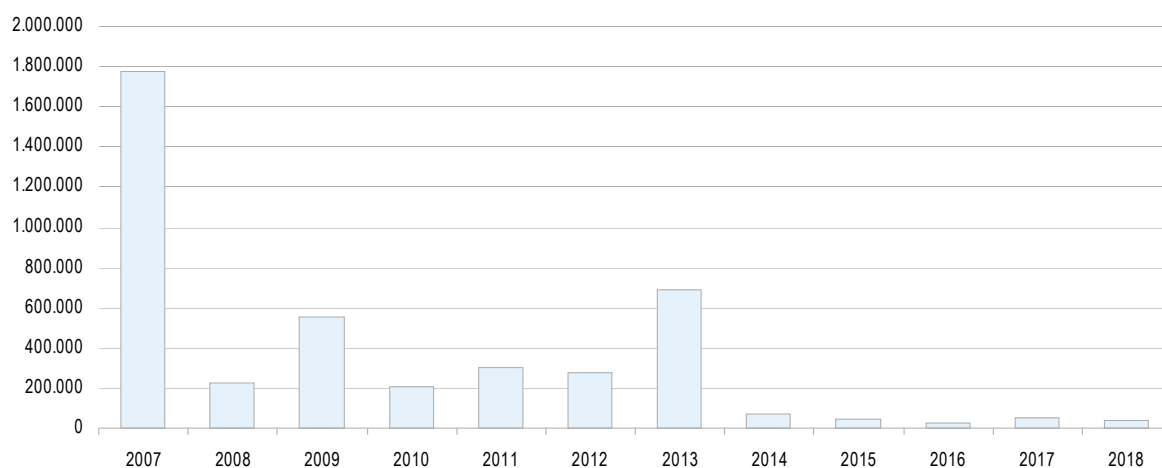
Tabela 17: Pregled največjih naložb PPS na dan 31. decembra 2006

	Naložba	Delež v sredstvih sklada (%)
1	Telekom Slovenije, d.d.	29,89
2	Cimos, d.d.	28,75
3	Krka, d.d.	3,75
4	Petrol, d.d.	2,83
5	Impol, d.d.	2,19

4.2.3 Ročnost naložb

Naložbeni horizont PPS opredeljuje starostna struktura zavarovancev PPS. Zapadlost dolžniških naložb PPS se tako usklajuje s predvidenimi obveznostmi PPS iz naslova izplačil odkupnih vrednosti, upravljavskih provizij in izplačil Kritnemu skladu PPS iz naslova obveznosti do zavarovancev, ki so pridobili pravico do izplačila pokojninskih rent.

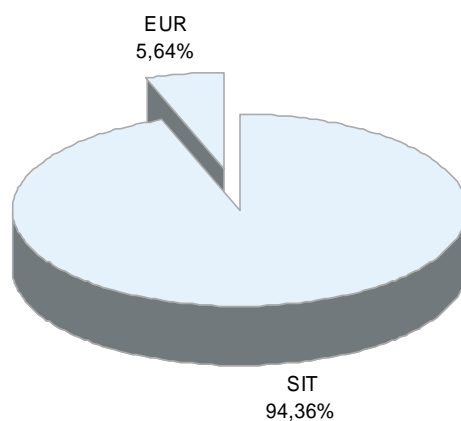
Slika 11: Zapadlost dolžniških naložb PPS na dan 31. decembra 2006 po letih v tisoč SIT



4.2.4 Valutna sestava naložb

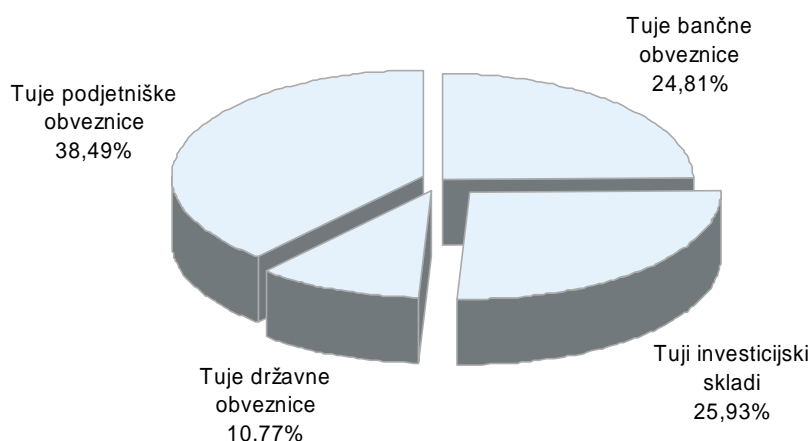
Naložbe PPS konec leta 2006 so večinoma locirane na območju Republike Slovenije in vezane na slovenski tolar. Naložbe, vezane na evro, obsegajo 5,64 odstotka vseh sredstev sklada.

Slika 12: Valutna sestava sredstev PPS na dan 31. decembra 2006



V naložbe v Republiki Sloveniji je vloženi 98,23 odstotka sredstev sklada, v naložbe v tuje vrednostne papirje pa 1,77 odstotka sredstev sklada. Od vseh sredstev sklada, investiranih v tujino, obsegajo 38,49 odstotka tuje podjetniške obveznice, 24,81 odstotka tuje bančne obveznice, 10,77 odstotka tuje državne obveznice in 25,93 odstotka investicijski kuponi tujih vzajemnih skladov.

Slika 13: Struktura naložb na tujih kapitalskih trgih za PPS na dan 31. decembra 2006



4.3 Poslovne usmeritve PPS

Kapitalska družba, d.d., si kot upravljevec sklada prizadeva upravljati PPS kot dober gospodar in izključno v korist zavarovancev sklada. Tudi v letu 2007 bosta najpomembnejša poslovna cilja pri upravljanju premoženja zavarovancev PPS dosegati maksimalno letno stopnjo donosnosti sredstev PPS ob še sprejemljivi stopnji tveganja, kar se kaže v dolgoročnem povečevanju razlike med doseženo in minimalno zajamčeno donosnostjo sredstev, ter dejavneje izvajati prestrukturiranje naložbenega portfelja PPS.

V skladu s Strategijo prestrukturiranja in upravljanja sredstev PPS, sprejeto v marcu 2006, se bo nadaljevalo preoblikovanje strukture sredstev PPS za povečevanje dolžniških naložb ter odprodajo oziroma zniževanje netržnih lastniških naložb in naložb v družbe z omejeno odgovornostjo s ciljem usklajevati strukturo naložb PPS z določbami o strukturi naložb kritnega sklada, kot jih predpisuje zakon, ki ureja zavarovalništvo. Do julija 2009 bo treba znižati delež netržnih lastniških vrednostnih papirjev na 5 odstotkov vseh sredstev sklada, naložbe v družbe z omejeno odgovornostjo pa v celoti odprodati. Sredstva PPS v letu 2007 bodo še vedno večinoma naložena v domače lastniške vrednostne papirje v višini 81 odstotkov vseh sredstev, preostanek pa v naložbe s fiksnim donosom. Med lastniškimi naložbami bodo prevladovale naložbe v netržne vrednostne papirje, ki jim bodo sledili tržni vrednostni papirji in naložbe v družbe z omejeno odgovornostjo. Med dolžniškimi naložbami bodo prevladovale naložbe v državne in bančne obveznice ter bančne depozite in potrdila o vlogah. Vse naložbe sklada bodo v eurih. Navedeno velja, če ne pride do prodaje ene ali obeh največjih naložb PPS.

V letu 2007 bo predvidoma 1.435 zavarovancev pridobilo pravico do rente, ki bodo v Kritni sklad PPS vplačali dobrih 11,4 milijona eurov, zato se bo obseg sredstev PPS zmanjšal za 6,6 odstotka. Skupno število zavarovancev pa se bo zmanjšalo za 4,4 odstotka.

Ohranjati kakovost storitev, nenehno izpolnjevati pričakovanja in zahteve zavarovancev ter upravičevati njihovo zaupanje so bistveni cilji, ki jih skuša Kapitalska družba, d.d., izpolnjevati pri upravljanju sklada. Gotovo k temu pripomore tudi dobra obveščenost zavarovancev o poslovanju sklada, predvsem pa pravočasno komuniciranje z zavarovanci, ki pridobijo pravico do rente.

Za doseganje teh ciljev načrtujemo uporabo klasičnih pristopov:

- neposredna komunikacija z zavarovanci z direktno pošto;
- sistematično neposredno komuniciranje z zavarovanci, ki pridobijo pravico do rente, s ciljem zagotoviti potrebne podatke za nemoteno odmero in izplačilo rent;
- tekoče posodabljanje podatkov na spletnih strani o skladu in produktu;
- strokovni prispevki v biltenu in tiskanih medijih;
- posredovanje jasnih in zanesljivih informacij za zavarovance, ki postavljajo vprašanja pisno po pošti ali e-pošti ter brezplačni telefonski liniji.

5. POVZETEK LETNEGA POROČILA

Prvi pokojninski sklad Republike Slovenije (v nadaljevanju: PPS) je od leta 2003 zaprt vzajemni pokojninski sklad (izvedena je bila zamenjava pokojninskih bonov v zavarovalno polico dodatnega pokojninskega sklada), ki ga v svojem imenu in za račun zavarovancev upravlja Kapitalska družba, d.d.

Osnovni cilj upravljanja je zagotoviti kritje za izpolnitev obveznosti iz naslova zavarovalnih vsot v višini odkupne vrednosti polic za zavarovance, ki umrejo, preden pridobijo pravico do pokojninske rente, in zagotoviti kritje v višini sredstev, ki ustreza čisti vrednosti premoženja, ki pripada polici v trenutku, ko imetnik police izpolni pogoje za pridobitev pravice do pokojninske rente.

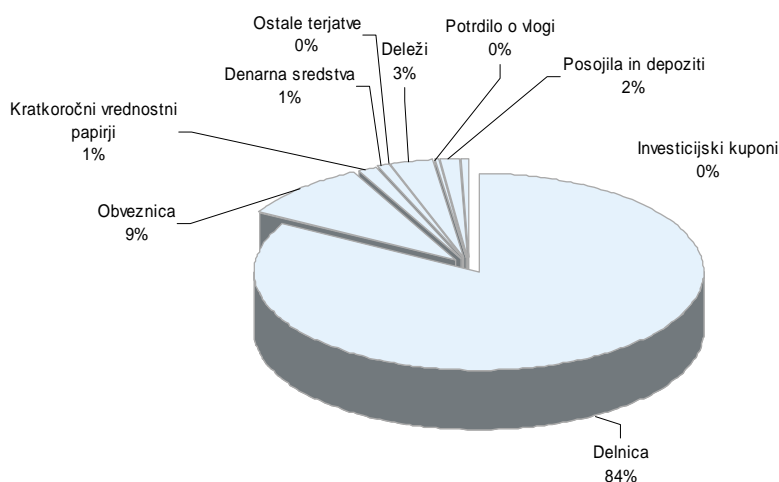
Polica dodatnega pokojninskega zavarovanja je zavarovalna polica, pri kateri zavarovanec prevzema naložbeno tveganje z minimalno enoodstotno zajamčeno donosnostjo.

Pogoj za pridobitev pravice do pokojninske rente je starost zavarovanca (60 let). Rentno zavarovanje je sklenjeno z dnem pridobitve pravice do rente, veljati pa začne na prvi dan meseca, ki sledi mesecu, v katerem zavarovanec pridobi pravico do rente.

Če zavarovanec ne doživi pravice do pokojninske rente, pripada pravica do izplačila odkupne vrednosti police njegovi zapuščini in kot del zapuščine preide na njegove dediče. Odkupna vrednost police dodatnega pokojninskega zavarovanja se izplača v roku 60 dni po predložitvi popolnega zahtevka.

Vrednost sredstev PPS na dan 31. decembra 2006 je znašala 28.403.375 tisoč tolarjev. Sredstva so obsegala: 23.603.862 tisoč tolarjev naložb v delnice, 2.682.941 tisoč tolarjev naložb v obveznice, 344.722 tisoč tolarjev naložb v kratkoročne vrednostne papirje, 923.552 tisoč tolarjev naložb v deleže, 20.000 tisoč tolarjev naložb v potrdila o vlogi, 446.239 naložb v posojila in depozite, 130.603 tisoč tolarjev naložb v investicijske kupone, 4.899 tisoč tolarjev ostalih terjatev ter 246.556 tisoč tolarjev denarnih sredstev.

Slika 14: Struktura sredstev PPS na dan 31. decembra 2006



Rezultat poslovanja s sredstvi zavarovancev sklada se tako izraža v dejanski vrednosti točke, ki je bila vse leto 2006 večja od zajamčene vrednosti. Nominalna dejanska donosnost je na letni ravni znašala 20,14 odstotka, medtem ko je nominalna zajamčena donosnost znašala en odstotek.

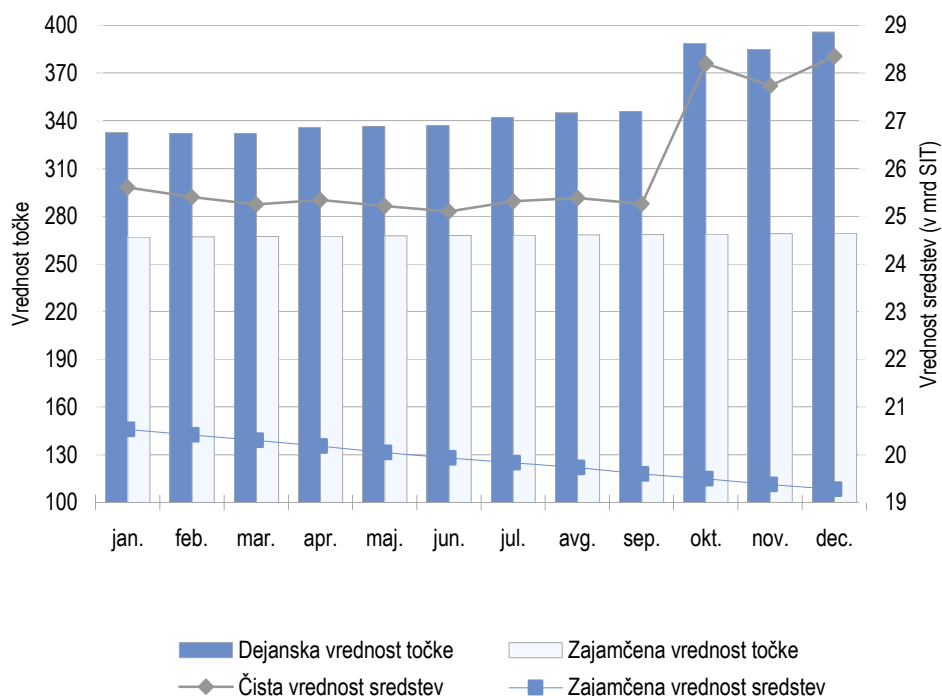
Tabela 17: Donosnost v obdobju

Donosnost v obdobju		v %
		Leto 2006
Dejanska donosnost	nominalno	20,14
	TOM +	17,17
	EUR +	20,11
Zajamčena donosnost	nominalno	1,00
	TOM +	-1,49
	EUR +	0,97

Dejanska čista vrednost sredstev PPS na dan 31. decembra 2006 je znašala 28.346.022 tisoč tolarjev in je bila za 9.068.971 tisoč tolarjev večja od zajamčene vrednosti sredstev PPS v višini 19.277.051 tisoč tolarjev.

Dejanska vrednost enote premoženja na dan 31. decembra 2006 je bila 395,7969 tolarja, medtem ko je bila zajamčena vrednost 269,1664 tolarja.

Slika 15: Dejanska in zajamčena vrednost točke PPS ter čista in zajamčena vrednost sredstev v letu 2006



Kapitalska družba, d.d., je za upravljanje PPS upravičena do letne provizije, ki znaša 1,5 odstotka od povprečne čiste letne vrednosti sredstev. Kapitalska družba, d.d., je iz tega naslova v letu 2006 prejela 390.142 tisoč tolarjev.

V letu 2006 je bilo vloženih 59 popolnih zahtevkov za izplačilo odkupne vrednosti za primer smrti v skupni višini 50.596 tisoč tolarjev.

Dodatne informacije in pojasnila lahko dobite na telefonski številki 080 23 45 vsak delavnik od 9. do 14. ure, vprašanja pa lahko pošljete tudi na elektronski naslov info.pps@kapitalska-druzba.si.

Letno poslovno poročilo PPS je na vpogled na sedežu Kapitalske družbe, d.d., na Dunajski cesti 119, v Ljubljani (v tajništvu), na podlagi vnaprejšnje prijave za vpogled, in na spletni strani www.kapitalska-druzba.si.

6. IZKAZI PREMOŽENJA PRVEGA POKOJNINSKEGA SKLADA REPUBLIKE SLOVENIJE

Vse vrednosti v izkazih premoženja so izražene v tisoč tolarjih.

6.1 Vse naložbe glede na zakonske omejitve na dan 31. decembra 2006

Št.	Skupina	Opis	Naložba	Vrednost	Sprememba vrednosti	Delež [%] v sredstvih	Delež [%] v skupini	Dovoljen delež
1	1	Vrednostni papirji, katerih izdajatelj je Republika Slovenija, Banka Slovenije, država članica oziroma država članica OECD oziroma mednarodna finančn	DZ37	108.541	0	0,3821	10,3189	
2			DZ38	157.066	0	0,553	14,932	
3			RS21	36.901	0	0,1299	3,5081	
4			RS31	9.860	0	0,0347	0,9374	
5			RS38	57.314	0	0,2018	5,4488	
6			RS39	10.512	0	0,037	0,9994	
7			RS44	40.032	0	0,1409	3,8058	
8			RS48	136.201	0	0,4795	12,9485	
9			RS52	52.492	0	0,1848	4,9903	
10			RS53	38.848	0	0,1368	3,6932	
11			RS54	276.845	0	0,9747	26,3193	
12			RS56	24.094	0	0,0848	2,2906	
13			RS57	24.050	0	0,0847	2,2864	
14			SZ43	79.115	0	0,2785	7,5214	
15	Skupaj 1			1.051.872	0	3,7033	100,00	
16	2	Obveznice oziroma drugi dolžniški vrednostni papirji, s katerimi se trguje na organiziranem trgu vrednostnih papirjev v Republiki Sloveniji, državi čl	AB04	20.891	0	0,0736	1,0963	
17			AB07	14.631	0	0,0515	0,7678	
18			BCE8	148.051	0	0,5212	7,7694	
19			BGARIA 7.5 15/01/13	28.237	0	0,0994	1,4818	
20			BNP6	23.560	0	0,0829	1,2364	

Št.	Skupina	Opis	Naložba	Vrednost	Sprememba vrednosti	Delež [%] v sredstvih	Delež [%] v skupini	Dovoljen delež
21			CMZB6,25 11/09	20.617	0	0,0726	1,0819	
22			DT6.125 12/07	17.651	0	0,0621	0,9263	
23			FRTEL6.75 03/08	24.673	0	0,0869	1,2948	
24			HSHN5.4 03/16/11	27.169	0	0,0957	1,4258	
25			KBM5	107.340	0	0,3779	5,633	
26			KBM6	311.075	0	1,0952	16,3245	
27			LB SACH5.35 01/09	53.592	0	0,1887	2,8124	
28			MM02-2007	17.543	0	0,0618	0,9206	
29			NKBM-2009	73.533	0	0,2589	3,8589	
30			NLB10	68.323	0	0,2405	3,5855	
31			NLB11	101.849	0	0,3586	5,3448	
32			NLB13	93.320	0	0,3286	4,8972	
33			NLB8	4.140	0	0,0146	0,2173	
34			PEUGOT5 7/8 09/11	20.859	0	0,0734	1,0946	
35			PRB7	48.877	0	0,1721	2,5649	
36			RENAUL4	22.057	0	0,0777	1,1575	
37			SOAF7 04/10/08	26.033	0	0,0917	1,3661	
38			SOS2E	244.913	0	0,8623	12,8525	
39			SSR2	4.476	0	0,0158	0,2349	
40			STAN	25.005	0	0,088	1,3122	
41			TITIM 6.125 07/09	20.166	0	0,071	1,0582	
42			TITIM6.25 02/01/12	19.817	0	0,0698	1,0399	
43			TPSA6.5 03/13/07	26.092	0	0,0919	1,3693	
44			ZT01	291.080	0	1,0248	15,2752	
45	Skupaj 2			1.905.571	0	6,709	100,00	

Št.	Skupina	Opis	Naložba	Vrednost	Sprememba vrednosti	Delež [%] v sredstvih	Delež [%] v skupini	Dovoljen delež
46	20	Deleži in drugi vrednostni papirji	BODOČNOST MARIBOR	658	0	0,0023	0,0713	
47			CO LIBRI	91	0	0,0003	0,0099	
48			CRI CELJE	1.317	0	0,0046	0,1426	
49			DVZ PONIKVE	458	0	0,0016	0,0496	
50			EKONOMSKI INSTITUT M	336	0	0,0012	0,0363	
51			ELEKTROMEHANIKA TRBO	413	0	0,0015	0,0447	
52			ERCI IDRJA	8	0	0,00	0,0009	
53			FIBA KOPER	239	0	0,0008	0,0259	
54			FIRST MURSKA SOBOTA	101	0	0,0004	0,011	
55			FOTOLIK CELJE	70	0	0,0002	0,0075	
56			GEODETSKI ZAVOD CELJ	935	0	0,0033	0,1012	
57			GEOPLIN	67.083	0	0,2362	7,2636	
58			HOJA ŽAGA ROB	425	0	0,0015	0,046	
59			ING INŽENIRING	10	0	0,00	0,0011	
60			INSTALATER D.O.O.	1.115	0	0,0039	0,1207	
61			INTEGRAL ZAGORJE	2.145	0	0,0076	0,2323	
62			MIKRO ADA LJUBLJANA	0	0	0,00	0,00	
63			PARTNER GRAF GROSUPL	391	0	0,0014	0,0423	
64			PECA MEŽICA	220	0	0,0008	0,0238	
65			PLAMA G.E.O. PODGRAD	1.737	0	0,0061	0,1881	
66			POSTAJA LAŠKO	48	0	0,0002	0,0052	
67			PROJEKTA INŽENIRING	1.391	0	0,0049	0,1506	
68			PROJEKTIVA GORICA NO	352	0	0,0012	0,0381	
69			PROJEKTIVNI ATELJE N	360	0	0,0013	0,039	
70			SAVSKE ELEKTR. LJ.	278.473	0	0,9804	30,1524	

Št.	Skupina	Opis	Naložba	Vrednost	Sprememba vrednosti	Delež [%] v sredstvih	Delež [%] v skupini	Dovoljen delež
71			SKIMAR D.O.O.	223.100	0	0,7855	24,1567	
72			SM STROJKOPLAST MARI	1.746	0	0,0061	0,1891	
73			SOŠKE ELEKTR. N.G.	254.081	0	0,8945	27,5113	
74			SPLOŠNA PLOVBA PORTO	8.380	0	0,0295	0,9074	
75			STOLARNA DOBREPOLJE	744	0	0,0026	0,0805	
76			TE TRBOVLJE	36.177	0	0,1274	3,9171	
77			TERACERSTVO IN KAMNO	251	0	0,0009	0,0271	
78			TMG PESNICA	716	0	0,0025	0,0775	
79			TVM	36.516	0	0,1286	3,9538	
80			UMETNI KAMEN LJUBLJA	398	0	0,0014	0,0431	
81			USZ LJUBLJANA	318	0	0,0011	0,0344	
82			VRVICA CELJE	1.887	0	0,0066	0,2044	
83			ZIM MARIBOR	170	0	0,0006	0,0184	
84			ZOP INFORMACIJSKI IN	491	0	0,0017	0,0531	
85			ZUM MARIBOR	201	0	0,0007	0,0218	
86	Skupaj 20			923.552	0	3,2516	100,00	
87	3	Obveznice oziroma drugi dolžniški vrednostni papirji, s katerimi se ne trguje na organiziranem trgu vrednostnih papirjev, če je njihov izdajatelj pravn	ZVM1	70.221	0	0,2472	100,00	
88	Skupaj 3			70.221	0	0,2472	100,00	
89	4	Delnice, s katerimi se trguje na organiziranem trgu vrednostnih papirjev v Republiki Sloveniji, državi članici oziroma državi članici OECD	AELG	236.595	0	0,833	1,9498	
90			APOG	12.030	0	0,0424	0,0991	
91			GRVG	368.131	0	1,2961	3,0338	
92			IEKG	182.050	0	0,6409	1,5003	

Št.	Skupina	Opis	Naložba	Vrednost	Sprememba vrednosti	Delež [%] v sredstvih	Delež [%] v skupini	Dovoljen delež
93			ITBG	332.456	0	1,1705	2,7398	
94			KRKG	1.064.024	0	3,7461	8,7686	
95			LKPG	178.205	0	0,6274	1,4686	
96			MER	229.783	0	0,809	1,8936	
97			PETG	804.851	0	2,8336	6,6327	
98			PILR	46.301	0	0,163	0,3816	
99			TCRG	189.023	0	0,6655	1,5577	
100			TLSG	8.491.076	0	29,8946	69,9745	
101	Skupaj 4			12.134.525	0	42,7221	100,00	
102	5	Delnice, s katerimi se ne trguje na organiziranem trgu vrednostnih papirjev, če je njihov izdajatelj pravna oseba s sedežem v Republiki Sloveniji, drža	AARG	61.319	0	0,2159	0,5346	
103			AGOG	5.505	0	0,0194	0,048	
104			ATRG	991	0	0,0035	0,0086	
105			BCEP	671	0	0,0024	0,0059	
106			BCER	5.898	0	0,0208	0,0514	
107			BDMN	16.554	0	0,0583	0,1443	
108			BEMG	19.040	0	0,067	0,166	
109			CABP	3.384	0	0,0119	0,0295	
110			CAPP	91.064	0	0,3206	0,794	
111			CASINO MARIBOR	4.292	0	0,0151	0,0374	
112			CIMR	8.165.630	0	28,7488	71,1953	
113			CNGG	33.594	0	0,1183	0,2929	
114			CTCG	141.264	0	0,4973	1,2317	
115			DZAG	2.118	0	0,0075	0,0185	
116			DZEG	8.878	0	0,0313	0,0774	

Št.	Skupina	Opis	Naložba	Vrednost	Sprememba vrednosti	Delež [%] v sredstvih	Delež [%] v skupini	Dovoljen delež
117			ECEG	117.338	0	0,4131	1,0231	
118			EGKG	41.887	0	0,1475	0,3652	
119			ELKR	3.775	0	0,0133	0,0329	
120			ELOG	541.345	0	1,9059	4,7199	
121			EMAG	107.261	0	0,3776	0,9352	
122			EMBG	2.106	0	0,0074	0,0184	
123			EPRG	71.591	0	0,2521	0,6242	
124			GBKR	2.725	0	0,0096	0,0238	
125			GEPG	1.988	0	0,007	0,0173	
126			GRADBENO PODJETJE BO	1.609	0	0,0057	0,014	
127			GRPG	5.228	0	0,0184	0,0456	
128			GZNG	1.764	0	0,0062	0,0154	
129			HBPR	285.404	0	1,0048	2,4884	
130			HIT2	571.696	0	2,0128	4,9846	
131			HOJA-MOBILES	836	0	0,0029	0,0073	
132			IBTG	2.573	0	0,0091	0,0224	
133			ILJG	4.782	0	0,0168	0,0417	
134			INDE	2.033	0	0,0072	0,0177	
135			INDOV LJUBLJANA	472	0	0,0017	0,0041	
136			INFG	1.068	0	0,0038	0,0093	
137			ISBG	622.720	0	2,1924	5,4294	
138			ISLG	1.461	0	0,0051	0,0127	
139			KHIR	1.631	0	0,0057	0,0142	
140			KMOG	99	0	0,0003	0,0009	
141			KPMG	1.153	0	0,0041	0,01	

Št.	Skupina	Opis	Naložba	Vrednost	Sprememba vrednosti	Delež [%] v sredstvih	Delež [%] v skupini	Dovoljen delež
142			LNMG	10.803	0	0,038	0,0942	
143			LTSG	1.294	0	0,0046	0,0113	
144			LVRG	11.582	0	0,0408	0,101	
145			MBVG	1.115	0	0,0039	0,0097	
146			MEMG	244	0	0,0009	0,0021	
147			MIVG	1.298	0	0,0046	0,0113	
148			MIZG	4.109	0	0,0145	0,0358	
149			MMSG	58.841	0	0,2072	0,513	
150			MODNA KONFEKCIJA	471	0	0,0017	0,0041	
151			MSEG	2.363	0	0,0083	0,0206	
152			NGPG	2.975	0	0,0105	0,0259	
153			NVSG	26.572	0	0,0936	0,2317	
154			NVSP	11.407	0	0,0402	0,0995	
155			PPMG	887	0	0,0031	0,0077	
156			PPTG	22.711	0	0,08	0,198	
157			PTNG	12.318	0	0,0434	0,1074	
158			PUHG	7.358	0	0,0259	0,0641	
159			RLVG	160.223	0	0,5641	1,397	
160			SMBG	2.555	0	0,009	0,0223	
161			SMMG	4.811	0	0,0169	0,0419	
162			SNKG	1.567	0	0,0055	0,0137	
163			SRMG	2.423	0	0,0085	0,0211	
164			STLG	10.800	0	0,038	0,0942	
165			STTR	2.225	0	0,0078	0,0194	
166			TDR METALURGIJA RUŠE	5.042	0	0,0178	0,044	

Št.	Skupina	Opis	Naložba	Vrednost	Sprememba vrednosti	Delež [%] v sredstvih	Delež [%] v skupini	Dovoljen delež
167			TKHG	27.349	0	0,0963	0,2385	
168			TLDG	553	0	0,0019	0,0048	
169			TPBG	1.298	0	0,0046	0,0113	
170			TRKG	792	0	0,0028	0,0069	
171			TRŽNICA MARIBOR	322	0	0,0011	0,0028	
172			TTBG	358	0	0,0013	0,0031	
173			TTPG	7.967	0	0,028	0,0695	
174			TTZG	4.359	0	0,0153	0,038	
175			UNIVERSAL	1.459	0	0,0051	0,0127	
176			VEIG	3.155	0	0,0111	0,0275	
177			VLEG	20.034	0	0,0705	0,1747	
178			VMMG	22.507	0	0,0792	0,1962	
179			VPKG	46.872	0	0,165	0,4087	
180			VPNG	10.636	0	0,0374	0,0927	
181			ZRCG	934	0	0,0033	0,0081	
182	Skupaj 5			11.469.337	0	40,3802	100,00	
183	6.2	Investicijski kuponi vzajemnih skladov oziroma investicijskih družb, ki morajo po pravilih imeti več kot polovico naložb v vrednostnih papirjih, ki ne	DAXEX GR	104.998	0	0,3697	80,3948	
184			SXDPEX GR	25.605	0	0,0901	19,6052	
185	Skupaj 6.2			130.603	0	0,4598	100,00	
186	12.1	Naložbe v depozite pri banki	AB VIPA 560864/3 PE0017	122.163	0	0,4301	27,3762	
187			BC 829727/4 PE0018-06	111.524	0	0,3926	24,9921	
188			DBS 12997/06 PE0019-06	50.652	0	0,1783	11,3508	
189			NKBM 35451/00 PE0021-06	161.900	0	0,57	36,281	
190	Skupaj 12.1			446.239	0	1,5711	100,00	

Št.	Skupina	Opis	Naložba	Vrednost	Sprememba vrednosti	Delež [%] v sredstvih	Delež [%] v skupini	Dovoljen delež
191	12.2	Naložbe v potrdila o vlogah pri banki	BC 501986/9 PN0045-04	20.000	0	0,0704	100,00	
192	Skupaj 12.2			20.000	0	0,0704	100,00	
193	13	Gotovina v blagajni oziroma na vpoglednem denarnem računu	DENARNA SREDSTVA	246.556	0	0,8681	100,00	
194	Skupaj 13			246.556	0	0,8681	100,00	
195	14	Ostale terjatve	DRUGE TERJATVE	3.502	0	0,0123	71,4835	
196			TERJATVE IZ FINANCIRANJA	1.397	0	0,0049	28,5165	
197	Skupaj 14			4.899	0	0,0172	100,00	
198	Vse skupaj			28.403.375	0	100,00	100,00	

6.2 Vse naložbe po državi izdajatelja, posojilodajalca oziroma prodajalca nepremičnine na dan 31. decembra 2006

Št.	Država	Izdajatelj	Naložba	Kosmata vrednost	Popravek vrednosti	Neto vrednost	Delež [%]
1	BOLGARIJA	REPUBLIC OF BULGARIA	BGARIA 7.5 15/01/13	28.237	0	28.237	0,10
2	Skupaj Država = BOLGARIJA			28.237	0	28.237	0,10
3	FRANCIJA	FRANCE TELECOM SA	FRTEL6.75 03/08	24.673	0	24.673	0,09
4		GIE PSA TRESORER PEUGOT	PEUGOT5 7/8 09/11	20.859	0	20.859	0,07
5		RENAULT S.A.	RENAUL4	22.057	0	22.057	0,08
6	Skupaj Država = FRANCIJA			67.589	0	67.589	0,24
7	IRSKA	SACHSEN LB EUROPE	LB SACH5.35 01/09	53.592	0	53.592	0,19
8	Skupaj Država = IRSKA			53.592	0	53.592	0,19
9	ITALIJA	TELECOM ITALIA	TITIM6.25 02/01/12	19.817	0	19.817	0,07
10	Skupaj Država = ITALIJA			19.817	0	19.817	0,07
11	JUŽNOAFRIŠKA REPUBLIKA	REPUBLIC OF SOUTH AFRICA	SOAF7 04/10/08	26.033	0	26.033	0,09
12	Skupaj Država = JUŽNOAFRIŠKA REPUBLIKA			26.033	0	26.033	0,09
13	LUKSEMBURG	TELECOM ITALIA FIN NV	TITIM 6.125 07/09	20.166	0	20.166	0,07
14	Skupaj Država = LUKSEMBURG			20.166	0	20.166	0,07
15	NEMČIJA	COMMERZBANK AG	CMZB6,25 11/09	20.617	0	20.617	0,07
16		HSH NORDBANK AG	HSHN5.4 03/16/11	27.169	0	27.169	0,10
17		INDEXCHANGE INVESTMENT AG	DAXEX GR	104.998	0	104.998	0,37
18			SXDPEX GR	25.605	0	25.605	0,09
19	Skupaj Država = NEMČIJA			178.389	0	178.389	0,63
20	NIZOZEMSKA	DEUTSCHE TELEKOM INT FIN	DT6.125 12/07	17.651	0	17.651	0,06
21		TPSA EUROFINANCE BV	TPSA6.5 03/13/07	26.092	0	26.092	0,09
22	Skupaj Država = NIZOZEMSKA			43.744	0	43.744	0,15
23	SLOVENIJA	ABANKA VIPA D.D.	AB VIPA 560864/3 PE0017	122.163	0	122.163	0,43

Št.	Država	Izdajatelj	Naložba	Kosmata vrednost	Popravek vrednosti	Neto vrednost	Delež [%]
24			AB04	20.891	0	20.891	0,07
25			AB07	14.631	0	14.631	0,05
26		ABC TRGOVINA, D.D. - V STEČAJU	ATRG	1.156	-164	991	0,00
27		ADRIA AIRWAYS, D.D.	AARG	74.719	-13.400	61.319	0,22
28		AERODROM LJUBLJANA D.D.	AELG	236.595	0	236.595	0,83
29		AGROGORICA D.D.	AGOG	11.174	-5.669	5.505	0,02
30		ALPOS D.D.	APOG	12.030	0	12.030	0,04
31		BANKA CELJE D.D.	BC 501986/9 PN0045-04	20.000	0	20.000	0,07
32			BC 829727/4 PE0018-06	111.524	0	111.524	0,39
33			BCE8	148.051	0	148.051	0,52
34			BCER	5.898	0	5.898	0,02
35			BCEP	671	0	671	0,00
36		BETI METLIKA, D.D.	BEMG	24.141	-5.101	19.040	0,07
37		BODOČNOST MARIBOR D.O.O.	BODOČNOST MARIBOR	3.080	-2.422	658	0,00
38		CASINO BLEDE D.D.	CABP	9.706	-6.322	3.384	0,01
39		CASINO MARIBOR D.D.	CASINO MARIBOR	4.292	0	4.292	0,02
40		CASINO PORTOROŽ D.D.	CAPP	91.064	0	91.064	0,32
41		CERTA, D.D.	CTCG	141.264	0	141.264	0,50
42		CESTNO PODJETJE D.D. NOVA GORICA	CNGG	33.594	0	33.594	0,12
43		CIMOS D.D.	CIMR	16.033.502	-7.867.872	8.165.630	28,75
44		CO LIBRI D.O.O. LJUBLJANA	CO LIBRI	251	-159	91	0,00
45		CRI D.O.O. CELJE	CRI CELJE	1.317	0	1.317	0,00
46		DELOZA, D.D. - V STEČAJU	DZAG	5.355	-3.236	2.118	0,01
47		DEŽELNA BANKA SLOVENIJE D.D.	DBS 12997/06 PE0019-06	50.652	0	50.652	0,18
48		DOMEL, D.D.	DZEG	8.878	0	8.878	0,03

Št.	Država	Izdajatelj	Naložba	Kosmata vrednost	Popravek vrednosti	Neto vrednost	Delež [%]
49		DVZ PONIKVE, D.O.O.	DVZ PONIKVE	466	-7	458	0,00
50		EKONOMSKI INSTITUT MARIBOR D.O.O.	EKONOMSKI INSTITUT M	336	0	336	0,00
51		ELEKTRA D.D.	EMBG	2.106	0	2.106	0,01
52		ELEKTRO CELJE D.D.	ECEG	283.611	-166.273	117.338	0,41
53		ELEKTRO GORENJSKA D.D.	EGKG	106.237	-64.350	41.887	0,15
54		ELEKTRO LJUBLJANA D.D.	ELOG	1.069.088	-527.743	541.345	1,91
55		ELEKTRO MARIBOR D.D.	EMAG	305.704	-198.443	107.261	0,38
56		ELEKTRO PRIMORSKA D.D.	EPRG	174.369	-102.778	71.591	0,25
57		ELEKTROMEHANIKA D.O.O.	ELEKTROMEHANIKA TRBO	456	-43	413	0,00
58		ELKROJ, D.D.	ELKR	7.752	-3.976	3.775	0,01
59		ERCI D.O.O.	ERCI IDRIJA	21	-12	8	0,00
60		FIBA D.O.O. KOPER	FIBA KOPER	504	-265	239	0,00
61		FIRST D.O.O. MURSKA SOBOTA	FIRST MURSKA SOBOTA	101	0	101	0,00
62		FOTOLIK D.O.O.	FOTOLIK CELJE	1.805	-1.735	70	0,00
63		GARANT D.D.	GRPG	5.228	0	5.228	0,02
64		GEODETSKI ZAVOD CELJE D.O.O.	GEODETSKI ZAVOD CELJ	935	0	935	0,00
65		GEOPLIN D.O.O.	GEOPLIN	67.083	0	67.083	0,24
66		GEP KARTONAŽA MURSKA SOBOTA	GEPG D.D. - V STE	3.673	-1.685	1.988	0,01
67		GEP TIKA TRBOVLJE, D.D.	TTBG	2.232	-1.874	358	0,00
68		GORENJE, D.D.	GRVG	368.131	0	368.131	1,30
69		GORENJSKA BANKA D.D. KRANJ	GBKR	2.725	0	2.725	0,01
70		GOZDNO GOSPODARSTVO NAZARJE	GZNG D.D. - V LIKVIDACIJI	1.764	0	1.764	0,01
71		GRADBENO PODJETJE BOHINJ, D.D.	GRADBENO PODJETJE BO	1.763	-154	1.609	0,01
72		HIT D.D. NOVA GORICA	HIT2	571.696	0	571.696	2,01
73		HOJA ŽAGA ROB D.O.O.	HOJA ŽAGA ROB	1.029	-604	425	0,00

Št.	Država	Izdajatelj	Naložba	Kosmata vrednost	Popravek vrednosti	Neto vrednost	Delež [%]
74		HOJA-MOBILES D.D. POLHOV GRADEC	HOJA-MOBILES	2.429	-1.593	836	0,00
75		HOTELI BERNARDIN D.D. PORTOROŽ	HBPR	1.147.009	-861.605	285.404	1,00
76		IBT TRBOVLJE D.D.	IBTG	4.180	-1.606	2.573	0,01
77		IMKO LJUBLJANA, D.D.	ILJG	4.782	0	4.782	0,02
78		IMPOL, D.D.	ISBG	622.720	0	622.720	2,19
79		INDE D.D. VRANSKO	INDE	2.033	0	2.033	0,01
80		INDOV D.D.	INDOV LJUBLJANA	1.130	-658	472	0,00
81		INFORMATIKA D.D.	INFG	1.077	-8	1.068	0,00
82		ING INŽENIRING, D.O.O. - V STEČAJU	ING INŽENIRING	33	-23	10	0,00
83		INSTALATER D.O.O.	INSTALATER D.O.O.	1.874	-760	1.115	0,00
84		INTEGRAL ZAGORJE, D.O.O.	INTEGRAL ZAGORJE	3.930	-1.785	2.145	0,01
85		INTEREUROPA D.D. KOPER	IEKG	182.050	0	182.050	0,64
86		ISKRA SISTEMI AVTOMATIZACIJA PROCESOV D.	ISLG	1.466	-5	1.461	0,01
87		ISTRABENZ KOPER D.D.	ITBG	332.456	0	332.456	1,17
88		KOMPAS HOTELI BLED D.D.	KHIR	1.631	0	1.631	0,01
89		KOMUNALNA OPERATIVA D.D.	KMOG	2.087	-1.988	99	0,00
90		KOMUNAPROJEKT, D.D.	KPMG	1.153	0	1.153	0,00
91		KRKA D.D.	KRKG	1.064.024	0	1.064.024	3,75
92		LABOD KONFEKCIJA NOVO MESTO D.D.	LNMG	15.909	-5.106	10.803	0,04
93		LES TRGOVINA IN STORITVE D.D., PTUJ	LTSG	1.733	-439	1.294	0,00
94		LIKO VRHNIKA, D.D.	LVRG	11.582	0	11.582	0,04
95		LUKA KOPER, D.D.	LKPG	178.205	0	178.205	0,63
96		MARIBORSKI VODOVOD JAVNO PODJETJE D.D.	MBVG	1.115	0	1.115	0,00
97		MARMOR SEŽANA, D.D.	MSEG	2.363	0	2.363	0,01
98		MERINKA MARIBOR D.D. - V STEČAJU	MEMG	12.967	-12.722	244	0,00

Št.	Država	Izdajatelj	Naložba	Kosmata vrednost	Popravek vrednosti	Neto vrednost	Delež [%]
99		MERKUR, D.D.	MER	229.783	0	229.783	0,81
100		MIKRO ADA, D.O.O. LJUBLJANA	MIKRO ADA LJUBLJANA	39	-39	0	0,00
101		MINERVA ŽALEC, D.D.	MIZG	4.109	0	4.109	0,01
102		MIZAR D.D. - V STEČAJU	MIVG	3.275	-1.977	1.298	0,00
103		MODNA KONFEKCIJA D.D. - V STEČAJU	MODNA KONFEKCIJA	2.164	-1.693	471	0,00
104		MURA - VODNOGOSPODARSKO PODJETJE D.D.	VMMG	22.507	0	22.507	0,08
105		MURA EUROPEAN FASHION DESIGN, D.D.	MMSG	83.351	-24.510	58.841	0,21
106		NIZKE GRADNJE D.D.	NGPG	4.126	-1.151	2.975	0,01
107		NLB BANKA DOMŽALE D.D.	BDMN	16.554	0	16.554	0,06
108		NLB D.D.	NLB10	68.323	0	68.323	0,24
109			NLB8	4.140	0	4.140	0,01
110			NLB13	93.320	0	93.320	0,33
111			NLB11	101.849	0	101.849	0,36
112		NOVA KREDITNA BANKA MARIBOR D.D.	KBM5	107.340	0	107.340	0,38
113			KBM6	311.075	0	311.075	1,10
114			NKBM-2009	73.533	0	73.533	0,26
115			NKBM 35451/00 PE0021-06	161.900	0	161.900	0,57
116		NOVOLES D.D. STRAŽA	NVSG	29.445	-2.873	26.572	0,09
117			NVSP	12.260	-853	11.407	0,04
118		PARTNER GRAF D.O.O. GROSUPLJE	PARTNER GRAF GROSUPL	391	0	391	0,00
119		PECA D.O.O. MEŽICA	PECA MEŽICA	968	-748	220	0,00
120		PERUTNINA PTUJ, D.D.	PPTG	22.711	0	22.711	0,08
121		PETROL D.D.	PETG	804.851	0	804.851	2,83
122		PIVOVARNA LAŠKO D.D.	PILR	46.301	0	46.301	0,16
123		PLAMA-G.E.O. D.O.O. PODGRAD	PLAMA G.E.O. PODGRAD	1.877	-140	1.737	0,01

Št.	Država	Izdajatelj	Naložba	Kosmata vrednost	Popravek vrednosti	Neto vrednost	Delež [%]
124		POGREBNO PODJETJE MARIBOR D.D.	PPMG	887	0	887	0,00
125		POHIŠTVO BREŽICE, D.D.	TPBG	1.298	0	1.298	0,00
126		POLZELA TOVARNA NOGAVIC D.D.	PTNG	14.974	-2.656	12.318	0,04
127		PREMOGOVNIK VELENJE D.D.	RLVG	428.277	-268.054	160.223	0,56
128		PROBANKA D.D.	PRB7	48.877	0	48.877	0,17
129		PROJEKTA INŽENIRING PTUJ D.O.O.	PROJEKTA INŽENIRING	3.217	-1.826	1.391	0,00
130		PROJEKTIVA GORICA D.O.O. NOVA GORICA	PROJEKTIVA GORICA NO	481	-128	352	0,00
131		PROJEKTIVNI ATELJE-NIZKE GRADNJE D.O.O. LJUBLJANA	PROJEKTIVNI ATELJE N	360	0	360	0,00
132		PUH D.D. LJUBLJANA	PUHG	7.358	0	7.358	0,03
133		REPUBLIKA SLOVENIJA	DZ37	108.541	0	108.541	0,38
134			RS38	57.314	0	57.314	0,20
135			RS44	40.032	0	40.032	0,14
136			RS52	52.492	0	52.492	0,18
137			RS54	276.845	0	276.845	0,97
138			SZ43	79.115	0	79.115	0,28
139			RS57	24.050	0	24.050	0,08
140			RS56	24.094	0	24.094	0,08
141			RS53	38.848	0	38.848	0,14
142			RS48	136.201	0	136.201	0,48
143			RS39	10.512	0	10.512	0,04
144			RS31	9.860	0	9.860	0,03
145			DZ38	157.066	0	157.066	0,55
146			RS21	36.901	0	36.901	0,13
147		SAVSKE ELEKTRARNE D.O.O. LJ.	SAVSKE ELEKTR. LJ.	908.273	-629.800	278.473	0,98
148		SEMESADIKE MENGEŠ D.D.	SMMG	4.811	0	4.811	0,02

Št.	Država	Izdajatelj	Naložba	Kosmata vrednost	Popravek vrednosti	Neto vrednost	Delež [%]
149		SKIMAR D.O.O.	SKIMAR D.O.O.	1.373.553	-1.150.453	223.100	0,79
150		SLIKAR, D.D.	SMBG	2.570	-15	2.555	0,01
151		SLOVENSKA ODŠKODNINSKA DRUŽBA, D.D.	SOS2E	244.913	0	244.913	0,86
152		SM STROJKOPLAST D.O.O. MARIBOR	SM STROJKOPLAST MARI	1.746	0	1.746	0,01
153		SNEŽNIK, D.D.	SNKG	2.990	-1.422	1.567	0,01
154		SORA MEDVODE D.D.	SRMG	4.005	-1.581	2.423	0,01
155		SOŠKE ELEKTRARNE D.O.O. NOVA GORICA	SOŠKE ELEKTR.N.G.	644.835	-390.754	254.081	0,89
156		SPLOŠNA PLOVBA PORTOROŽ D.O.O.	SPLOŠNA PLOVBA PORTO	8.380	0	8.380	0,03
157		STANOVANJSKI SKLAD REPUBLIKE SLOVENIJE	SSR2	4.476	0	4.476	0,02
158		STILLES D.D.	STLG	14.606	-3.806	10.800	0,04
159		STOLARNA DOBREPOLJE D.O.O.	STOLARNA DOBREPOLJE	1.222	-478	744	0,00
160		STT STROJEGRADNJA, D.D. - V STEČAJU	STTR	5.582	-3.357	2.225	0,01
161		TDR-METALURGIJA D.D. RUŠE	TDR METALURGIJA RUŠE	8.061	-3.020	5.042	0,02
162		TE TRBOVLJE D.O.O.	TE TRBOVLJE	179.980	-143.803	36.177	0,13
163		TEKOL, D.D.	TTZG	4.359	0	4.359	0,02
164		TEKSTILNA TOVARNA PREBOLD, D.D. - V STEČ.	TTPG	16.895	-8.928	7.967	0,03
165		TELEKOM D.D.	TLSG	8.491.076	0	8.491.076	29,89
166		TERACERSTVO IN KAMNOSEŠTVO D.O.O. MURSKA SOBOTA	TERACERSTVO IN KAMNO	614	-363	251	0,00
167		TERME ČATEŽ D.D.	TCRG	189.023	0	189.023	0,67
168		TKI HRASTNIK, D.D.	TKHG	30.709	-3.360	27.349	0,10
169		TMG D.O.O. PESNICA	TMG PESNICA	1.460	-744	716	0,00
170		TOKO-LINE, D.D. - V STEČAJU	TLDG	1.734	-1.181	553	0,00
171		TOVARNA VOZIL MARIBOR, D.O.O.	TVM	198.951	-162.435	36.516	0,13
172		TRIKON PROIZVODNJA OBLAČIL D.D. - V STEČAJU	TRKG	6.282	-5.490	792	0,00

Št.	Država	Izdajatelj	Naložba	Kosmata vrednost	Popravek vrednosti	Neto vrednost	Delež [%]
173		TRŽNICA D.D. MARIBOR	TRŽNICA MARIBOR	322	0	322	0,00
174		UMETNI KAMEN D.O.O.	UMETNI KAMEN LJUBLJA	681	-284	398	0,00
175		UNIVERSAL D.D. IVANČNA GORICA	UNIVERSAL	1.459	0	1.459	0,01
176		USZ D.O.O. - V STEČAJU	USZ LJUBLJANA	2.060	-1.742	318	0,00
177		VARSTROJ, D.D.	VLEG	25.723	-5.689	20.034	0,07
178		VETERINARSKA POSTAJA LAŠKO D.O.O.	POSTAJA LAŠKO	48	0	48	0,00
179		VGP D.D.	VPKG	46.872	0	46.872	0,17
180		VGP NOVO MESTO D.D.	VPNG	10.636	0	10.636	0,04
181		VINAG SADJARSTVO IN VINARSTVO D.D.	VEIG	8.992	-5.837	3.155	0,01
182		VRVICA D.O.O. CELJE	VRVICA CELJE	3.960	-2.073	1.887	0,01
183		ZASAVSKI RAČUNSKI CENTER D.D. TRBOVLJE	ZRCG	934	0	934	0,00
184		ZAVAROVALNICA MARIBOR D.D.	ZVM1	73.935	-3.714	70.221	0,25
185		ZAVAROVALNICA TRIGLAV D.D.	ZT01	291.080	0	291.080	1,02
186		ZIM D.O.O. MARIBOR	ZIM MARIBOR	357	-188	170	0,00
187		ZOP D.O.O. LJUBLJANA	ZOP INFORMACIJSKI IN	538	-47	491	0,00
188		ZUM D.O.O.	ZUM MARIBOR	446	-245	201	0,00
189	Skupaj Država = SLOVENIJA			40.348.289	-12.700.044	27.648.245	97,34
190	V. BRITANIJA	MM02 PLC	MM02-2007	17.543	0	17.543	0,06
191	Skupaj Država = V. BRITANIJA			17.543	0	17.543	0,06
192	ZDA	BNP PARIBAS CAP TRST III.	BNP6	23.560	0	23.560	0,08
193		STANDARD CHARTERED CAP TRST	STAN	25.005	0	25.005	0,09
194	Skupaj Država = ZDA			48.566	0	48.566	0,17
195	Gotovina v blagajni oziroma na vpoglednem denarnem računu	PPS	G	246.556	0	246.556	0,87
196	Skupaj Država = Gotovina v blagajni oziroma na vpoglednem denarnem računu			246.556	0	246.556	0,87
197	Vse skupaj			41.098.521	-12.700.044	28.398.476	99,98

6.3 Vrednostni papirji po posameznem izdajatelju na dan 31. decembra 2006

Št.	Izdajatelj	Naložba	Kosmata vrednost	Popravek vrednosti	Neto vrednost	Delež [%]
1	ABANKA VIPA D.D.	AB04	20.891	0	20.891	0,07
2		AB07	14.631	0	14.631	0,05
3	Skupaj Izdajatelj = ABANKA VIPA D.D.		35.522	0	35.522	0,13
4	ABC TRGOVINA, D.D. - V STEČAJU	ATRG	1.156	-164	991	0,00
5	Skupaj Izdajatelj = ABC TRGOVINA, D.D. - V STEČAJU		1.156	-164	991	0,00
6	ADRIA AIRWAYS, D.D.	AARG	74.719	-13.400	61.319	0,22
7	Skupaj Izdajatelj = ADRIA AIRWAYS, D.D.		74.719	-13.400	61.319	0,22
8	AERODROM LJUBLJANA D.D.	AELG	236.595	0	236.595	0,83
9	Skupaj Izdajatelj = AERODROM LJUBLJANA D.D.		236.595	0	236.595	0,83
10	AGROGORICA D.D.	AGOG	11.174	-5.669	5.505	0,02
11	Skupaj Izdajatelj = AGROGORICA D.D.		11.174	-5.669	5.505	0,02
12	ALPOS D.D.	APOG	12.030	0	12.030	0,04
13	Skupaj Izdajatelj = ALPOS D.D.		12.030	0	12.030	0,04
14	BANKA CELJE D.D.	BC 501986/9 PN0045-04	20.000	0	20.000	0,07
15		BCEP	671	0	671	0,00
16		BCER	5.898	0	5.898	0,02
17		BCE8	148.051	0	148.051	0,52
18	Skupaj Izdajatelj = BANKA CELJE D.D.		174.620	0	174.620	0,61
19	BETI METLIKA, D.D.	BEMG	24.141	-5.101	19.040	0,07
20	Skupaj Izdajatelj = BETI METLIKA, D.D.		24.141	-5.101	19.040	0,07
21	BNP PARIBAS CAP TRST III.	BNP6	23.560	0	23.560	0,08
22	Skupaj Izdajatelj = BNP PARIBAS CAP TRST III.		23.560	0	23.560	0,08
23	CASINO BLEND D.D.	CABP	9.706	-6.322	3.384	0,01

Št.	Izdajatelj	Naložba	Kosmata vrednost	Popravek vrednosti	Neto vrednost	Delež [%]
24	Skupaj Izdajatelj = CASINO BLED D.D.		9.706	-6.322	3.384	0,01
25	CASINO MARIBOR D.D.	CASINO MARIBOR	4.292	0	4.292	0,02
26	Skupaj Izdajatelj = CASINO MARIBOR D.D.		4.292	0	4.292	0,02
27	CASINO PORTOROŽ D.D.	CAPP	91.064	0	91.064	0,32
28	Skupaj Izdajatelj = CASINO PORTOROŽ D.D.		91.064	0	91.064	0,32
29	CERTA, D.D.	CTCG	141.264	0	141.264	0,50
30	Skupaj Izdajatelj = CERTA, D.D.		141.264	0	141.264	0,50
31	CESTNO PODJETJE D.D. NOVA GORICA	CNGG	33.594	0	33.594	0,12
32	Skupaj Izdajatelj = CESTNO PODJETJE D.D. NOVA GORICA		33.594	0	33.594	0,12
33	CIMOS D.D.	CIMR	16.033.502	-7.867.872	8.165.630	28,75
34	Skupaj Izdajatelj = CIMOS D.D.		16.033.502	-7.867.872	8.165.630	28,75
35	COMMERZBANK AG	CMZB6,25 11/09	20.617	0	20.617	0,07
36	Skupaj Izdajatelj = COMMERZBANK AG		20.617	0	20.617	0,07
37	DELOZA, D.D. - V STEČAJU	DZAG	5.355	-3.236	2.118	0,01
38	Skupaj Izdajatelj = DELOZA, D.D. - V STEČAJU		5.355	-3.236	2.118	0,01
39	DEUTSCHE TELEKOM INT FIN	DT6.125 12/07	17.651	0	17.651	0,06
40	Skupaj Izdajatelj = DEUTSCHE TELEKOM INT FIN		17.651	0	17.651	0,06
41	DOMEL, D.D.	DZEG	8.878	0	8.878	0,03
42	Skupaj Izdajatelj = DOMEL, D.D.		8.878	0	8.878	0,03
43	ELEKTRA D.D.	EMBG	2.106	0	2.106	0,01
44	Skupaj Izdajatelj = ELEKTRA D.D.		2.106	0	2.106	0,01
45	ELEKTRO CELJE D.D.	ECEG	283.611	-166.273	117.338	0,41
46	Skupaj Izdajatelj = ELEKTRO CELJE D.D.		283.611	-166.273	117.338	0,41
47	ELEKTRO GORENJSKA D.D.	EGKG	106.237	-64.350	41.887	0,15
48	Skupaj Izdajatelj = ELEKTRO GORENJSKA D.D.		106.237	-64.350	41.887	0,15

Št.	Izdajatelj	Naložba	Kosmata vrednost	Popravek vrednosti	Neto vrednost	Delež [%]
49	ELEKTRO LJUBLJANA D.D.	ELOG	1.069.088	-527.743	541.345	1,91
50	Skupaj Izdajatelj = ELEKTRO LJUBLJANA D.D.		1.069.088	-527.743	541.345	1,91
51	ELEKTRO MARIBOR D.D.	EMAG	305.704	-198.443	107.261	0,38
52	Skupaj Izdajatelj = ELEKTRO MARIBOR D.D.		305.704	-198.443	107.261	0,38
53	ELEKTRO PRIMORSKA D.D.	EPRG	174.369	-102.778	71.591	0,25
54	Skupaj Izdajatelj = ELEKTRO PRIMORSKA D.D.		174.369	-102.778	71.591	0,25
55	ELKROJ, D.D.	ELKR	7.752	-3.976	3.775	0,01
56	Skupaj Izdajatelj = ELKROJ, D.D.		7.752	-3.976	3.775	0,01
57	FRANCE TELECOM SA	FRTEL6.75 03/08	24.673	0	24.673	0,09
58	Skupaj Izdajatelj = FRANCE TELECOM SA		24.673	0	24.673	0,09
59	GARANT D.D.	GRPG	5.228	0	5.228	0,02
60	Skupaj Izdajatelj = GARANT D.D.		5.228	0	5.228	0,02
61	GEP KARTONAŽA MURSKA SOBOTA D.D. - V STE	GEPP	3.673	-1.685	1.988	0,01
62	Skupaj Izdajatelj = GEP KARTONAŽA MURSKA SOBOTA D.D. - V STE		3.673	-1.685	1.988	0,01
63	GEP TIKA TRBOVLJE, D.D.	TTBG	2.232	-1.874	358	0,00
64	Skupaj Izdajatelj = GEP TIKA TRBOVLJE, D.D.		2.232	-1.874	358	0,00
65	GIE PSA TRESORER PEUGOT	PEUGOT5 7/8 09/11	20.859	0	20.859	0,07
66	Skupaj Izdajatelj = GIE PSA TRESORER PEUGOT		20.859	0	20.859	0,07
67	GORENJE, D.D.	GRVG	368.131	0	368.131	1,30
68	Skupaj Izdajatelj = GORENJE, D.D.		368.131	0	368.131	1,30
69	GORENJSKA BANKA D.D. KRANJ	GBKR	2.725	0	2.725	0,01
70	Skupaj Izdajatelj = GORENJSKA BANKA D.D. KRANJ		2.725	0	2.725	0,01
71	GOZDNO GOSPODARSTVO NAZARJE D.D. - V LIKVIDACIJI	GZNG	1.764	0	1.764	0,01
72	Skupaj Izdajatelj = GOZDNO GOSPODARSTVO NAZARJE D.D. - V LIKVIDACIJI		1.764	0	1.764	0,01

Št.	Izdajatelj	Naložba	Kosmata vrednost	Popravek vrednosti	Neto vrednost	Delež [%]
73	GRADBENO PODJETJE BOHINJ, D.D.	GRADBENO PODJETJE BO	1.763	-154	1.609	0,01
74	Skupaj Izdajatelj = GRADBENO PODJETJE BOHINJ, D.D.		1.763	-154	1.609	0,01
75	HIT D.D. NOVA GORICA	HIT2	571.696	0	571.696	2,01
76	Skupaj Izdajatelj = HIT D.D. NOVA GORICA		571.696	0	571.696	2,01
77	HOJA-MOBILES D.D. POLHOV GRADEC	HOJA-MOBILES	2.429	-1.593	836	0,00
78	Skupaj Izdajatelj = HOJA-MOBILES D.D. POLHOV GRADEC		2.429	-1.593	836	0,00
79	HOTELI BERNARDIN D.D. PORTOROŽ	HBPR	1.147.009	-861.605	285.404	1,00
80	Skupaj Izdajatelj = HOTELI BERNARDIN D.D. PORTOROŽ		1.147.009	-861.605	285.404	1,00
81	HSH NORDBANK AG	HSHN5.4 03/16/11	27.169	0	27.169	0,10
82	Skupaj Izdajatelj = HSH NORDBANK AG		27.169	0	27.169	0,10
83	IBT TRBOVLJE D.D.	IBTG	4.180	-1.606	2.573	0,01
84	Skupaj Izdajatelj = IBT TRBOVLJE D.D.		4.180	-1.606	2.573	0,01
85	IMKO LJUBLJANA, D.D.	ILJG	4.782	0	4.782	0,02
86	Skupaj Izdajatelj = IMKO LJUBLJANA, D.D.		4.782	0	4.782	0,02
87	IMPOL, D.D.	ISBG	622.720	0	622.720	2,19
88	Skupaj Izdajatelj = IMPOL, D.D.		622.720	0	622.720	2,19
89	INDE D.D. VRANSKO	INDE	2.033	0	2.033	0,01
90	Skupaj Izdajatelj = INDE D.D. VRANSKO		2.033	0	2.033	0,01
91	INDEXCHANGE INVESTMENT AG	DAXEX GR	104.998	0	104.998	0,37
92		SXDPEX GR	25.605	0	25.605	0,09
93	Skupaj Izdajatelj = INDEXCHANGE INVESTMENT AG		130.603	0	130.603	0,46
94	INDOV D.D.	INDOV LJUBLJANA	1.130	-658	472	0,00
95	Skupaj Izdajatelj = INDOV D.D.		1.130	-658	472	0,00
96	INFORMATIKA D.D.	INFG	1.077	-8	1.068	0,00
97	Skupaj Izdajatelj = INFORMATIKA D.D.		1.077	-8	1.068	0,00

Št.	Izdajatelj	Naložba	Kosmata vrednost	Popravek vrednosti	Neto vrednost	Delež [%]
98	INTEREUROPA D.D. KOPER	IEKG	182.050	0	182.050	0,64
99	Skupaj Izdajatelj = INTEREUROPA D.D. KOPER		182.050	0	182.050	0,64
100	ISKRA SISTEMI AVTOMATIZACIJA PROCESOV D.	ISLG	1.466	-5	1.461	0,01
101	Skupaj Izdajatelj = ISKRA SISTEMI AVTOMATIZACIJA PROCESOV D.		1.466	-5	1.461	0,01
102	ISTRABENZ KOPER D.D.	ITBG	332.456	0	332.456	1,17
103	Skupaj Izdajatelj = ISTRABENZ KOPER D.D.		332.456	0	332.456	1,17
104	KOMPAS HOTELI BLED D.D.	KHIR	1.631	0	1.631	0,01
105	Skupaj Izdajatelj = KOMPAS HOTELI BLED D.D.		1.631	0	1.631	0,01
106	KOMUNALNA OPERATIVA D.D.	KMOG	2.087	-1.988	99	0,00
107	Skupaj Izdajatelj = KOMUNALNA OPERATIVA D.D.		2.087	-1.988	99	0,00
108	KOMUNAPROJEKT, D.D.	KPMG	1.153	0	1.153	0,00
109	Skupaj Izdajatelj = KOMUNAPROJEKT, D.D.		1.153	0	1.153	0,00
110	KRKA D.D.	KRKG	1.064.024	0	1.064.024	3,75
111	Skupaj Izdajatelj = KRKA D.D.		1.064.024	0	1.064.024	3,75
112	LABOD KONFEKCIJA NOVO MESTO D.D.	LNMG	15.909	-5.106	10.803	0,04
113	Skupaj Izdajatelj = LABOD KONFEKCIJA NOVO MESTO D.D.		15.909	-5.106	10.803	0,04
114	LES TRGOVINA IN STORITVE D.D., PTUJ	LTSG	1.733	-439	1.294	0,00
115	Skupaj Izdajatelj = LES TRGOVINA IN STORITVE D.D., PTUJ		1.733	-439	1.294	0,00
116	LIKO VRHNIKA, D.D.	LVRG	11.582	0	11.582	0,04
117	Skupaj Izdajatelj = LIKO VRHNIKA, D.D.		11.582	0	11.582	0,04
118	LUKA KOPER, D.D.	LKPG	178.205	0	178.205	0,63
119	Skupaj Izdajatelj = LUKA KOPER, D.D.		178.205	0	178.205	0,63
120	MARIBORSKI VODOVOD JAVNO PODJETJE D.D.	MBVG	1.115	0	1.115	0,00
121	Skupaj Izdajatelj = MARIBORSKI VODOVOD JAVNO PODJETJE D.D.		1.115	0	1.115	0,00
122	MARMOR SEŽANA, D.D.	MSEG	2.363	0	2.363	0,01

Št.	Izdajatelj	Naložba	Kosmata vrednost	Popravek vrednosti	Neto vrednost	Delež [%]
123	Skupaj Izdajatelj = MARMOR SEŽANA, D.D.		2.363	0	2.363	0,01
124	MERINKA MARIBOR D.D. - V STEČAJU	MEMG	12.967	-12.722	244	0,00
125	Skupaj Izdajatelj = MERINKA MARIBOR D.D. - V STEČAJU		12.967	-12.722	244	0,00
126	MERKUR, D.D.	MER	229.783	0	229.783	0,81
127	Skupaj Izdajatelj = MERKUR, D.D.		229.783	0	229.783	0,81
128	MINERVA ŽALEC, D.D.	MIZG	4.109	0	4.109	0,01
129	Skupaj Izdajatelj = MINERVA ŽALEC, D.D.		4.109	0	4.109	0,01
130	MIZAR D.D. - V STEČAJU	MIVG	3.275	-1.977	1.298	0,00
131	Skupaj Izdajatelj = MIZAR D.D. - V STEČAJU		3.275	-1.977	1.298	0,00
132	MM02 PLC	MM02-2007	17.543	0	17.543	0,06
133	Skupaj Izdajatelj = MM02 PLC		17.543	0	17.543	0,06
134	MODNA KONFEKCIJA D.D. - V STEČAJU	MODNA KONFEKCIJA	2.164	-1.693	471	0,00
135	Skupaj Izdajatelj = MODNA KONFEKCIJA D.D. - V STEČAJU		2.164	-1.693	471	0,00
136	MURA - VODNOGOSPODARSKO PODJETJE D.D.	VMMG	22.507	0	22.507	0,08
137	Skupaj Izdajatelj = MURA - VODNOGOSPODARSKO PODJETJE D.D.		22.507	0	22.507	0,08
138	MURA EUROPEAN FASHION DESIGN, D.D.	MMSG	83.351	-24.510	58.841	0,21
139	Skupaj Izdajatelj = MURA EUROPEAN FASHION DESIGN, D.D.		83.351	-24.510	58.841	0,21
140	NIZKE GRADNJE D.D.	NGPG	4.126	-1.151	2.975	0,01
141	Skupaj Izdajatelj = NIZKE GRADNJE D.D.		4.126	-1.151	2.975	0,01
142	NLB BANKA DOMŽALE D.D.	BDMN	16.554	0	16.554	0,06
143	Skupaj Izdajatelj = NLB BANKA DOMŽALE D.D.		16.554	0	16.554	0,06
144	NLB D.D.	NLB10	68.323	0	68.323	0,24
145		NLB11	101.849	0	101.849	0,36
146		NLB13	93.320	0	93.320	0,33
147		NLB8	4.140	0	4.140	0,01

Št.	Izdajatelj	Naložba	Kosmata vrednost	Popravek vrednosti	Neto vrednost	Delež [%]
148	Skupaj Izdajatelj = NLB D.D.		267.632	0	267.632	0,94
149	NOVA KREDITNA BANKA MARIBOR D.D.	KBM5	107.340	0	107.340	0,38
150		KBM6	311.075	0	311.075	1,10
151		NKBM-2009	73.533	0	73.533	0,26
152	Skupaj Izdajatelj = NOVA KREDITNA BANKA MARIBOR D.D.		491.949	0	491.949	1,73
153	NOVOLES D.D. STRAŽA	NVSG	29.445	-2.873	26.572	0,09
154		NVSP	12.260	-853	11.407	0,04
155	Skupaj Izdajatelj = NOVOLES D.D. STRAŽA		41.705	-3.726	37.979	0,13
156	PERUTNINA PTUJ, D.D.	PPTG	22.711	0	22.711	0,08
157	Skupaj Izdajatelj = PERUTNINA PTUJ, D.D.		22.711	0	22.711	0,08
158	PETROL D.D.	PETG	804.851	0	804.851	2,83
159	Skupaj Izdajatelj = PETROL D.D.		804.851	0	804.851	2,83
160	PIVOVARNA LAŠKO D.D.	PILR	46.301	0	46.301	0,16
161	Skupaj Izdajatelj = PIVOVARNA LAŠKO D.D.		46.301	0	46.301	0,16
162	POGREBNO PODJETJE MARIBOR D.D.	PPMG	887	0	887	0,00
163	Skupaj Izdajatelj = POGREBNO PODJETJE MARIBOR D.D.		887	0	887	0,00
164	POHIŠTVO BREŽICE, D.D.	TPBG	1.298	0	1.298	0,00
165	Skupaj Izdajatelj = POHIŠTVO BREŽICE, D.D.		1.298	0	1.298	0,00
166	POLZELA TOVARNA NOGAVIC D.D.	PTNG	14.974	-2.656	12.318	0,04
167	Skupaj Izdajatelj = POLZELA TOVARNA NOGAVIC D.D.		14.974	-2.656	12.318	0,04
168	PREMOGOVNIK VELENJE D.D.	RLVG	428.277	-268.054	160.223	0,56
169	Skupaj Izdajatelj = PREMOGOVNIK VELENJE D.D.		428.277	-268.054	160.223	0,56
170	PROBANKA D.D.	PRB7	48.877	0	48.877	0,17
171	Skupaj Izdajatelj = PROBANKA D.D.		48.877	0	48.877	0,17
172	PUH D.D. LJUBLJANA	PUHG	7.358	0	7.358	0,03

Št.	Izdajatelj	Naložba	Kosmata vrednost	Popravek vrednosti	Neto vrednost	Delež [%]
173	Skupaj Izdajatelj = PUH D.D. LJUBLJANA		7.358	0	7.358	0,03
174	RENAULT S.A.	RENAUL4	22.057	0	22.057	0,08
175	Skupaj Izdajatelj = RENAULT S.A.		22.057	0	22.057	0,08
176	REPUBLIC OF BULGARIA	BGARIA 7.5 15/01/13	28.237	0	28.237	0,10
177	Skupaj Izdajatelj = REPUBLIC OF BULGARIA		28.237	0	28.237	0,10
178	REPUBLIC OF SOUTH AFRICA	SOAF7 04/10/08	26.033	0	26.033	0,09
179	Skupaj Izdajatelj = REPUBLIC OF SOUTH AFRICA		26.033	0	26.033	0,09
180	REPUBLIKA SLOVENIJA	DZ37	108.541	0	108.541	0,38
181		DZ38	157.066	0	157.066	0,55
182		RS21	36.901	0	36.901	0,13
183		RS31	9.860	0	9.860	0,03
184		RS38	57.314	0	57.314	0,20
185		RS39	10.512	0	10.512	0,04
186		RS44	40.032	0	40.032	0,14
187		RS48	136.201	0	136.201	0,48
188		RS52	52.492	0	52.492	0,18
189		RS53	38.848	0	38.848	0,14
190		RS54	276.845	0	276.845	0,97
191		RS56	24.094	0	24.094	0,08
192		RS57	24.050	0	24.050	0,08
193		SZ43	79.115	0	79.115	0,28
194	Skupaj Izdajatelj = REPUBLIKA SLOVENIJA		1.051.872	0	1.051.872	3,70
195	SACHSEN LB EUROPE	LB SACH5.35 01/09	53.592	0	53.592	0,19
196	Skupaj Izdajatelj = SACHSEN LB EUROPE		53.592	0	53.592	0,19
197	SEMESADIKE MENGEŠ D.D.	SMMG	4.811	0	4.811	0,02

Št.	Izdajatelj	Naložba	Kosmata vrednost	Popravek vrednosti	Neto vrednost	Delež [%]
198	Skupaj Izdajatelj = SEMESADIKE MENGEŠ D.D.		4.811	0	4.811	0,02
199	SLIKAR, D.D.	SMBG	2.570	-15	2.555	0,01
200	Skupaj Izdajatelj = SLIKAR, D.D.		2.570	-15	2.555	0,01
201	SLOVENSKA ODŠKODNINSKA DRUŽBA, D.D.	SOS2E	244.913	0	244.913	0,86
202	Skupaj Izdajatelj = SLOVENSKA ODŠKODNINSKA DRUŽBA, D.D.		244.913	0	244.913	0,86
203	SNEŽNIK, D.D.	SNKG	2.990	-1.422	1.567	0,01
204	Skupaj Izdajatelj = SNEŽNIK, D.D.		2.990	-1.422	1.567	0,01
205	SORA MEDVODE D.D.	SRMG	4.005	-1.581	2.423	0,01
206	Skupaj Izdajatelj = SORA MEDVODE D.D.		4.005	-1.581	2.423	0,01
207	STANDARD CHARTERED CAP TRST	STAN	25.005	0	25.005	0,09
208	Skupaj Izdajatelj = STANDARD CHARTERED CAP TRST		25.005	0	25.005	0,09
209	STANOVANJSKI SKLAD REPUBLIKE SLOVENIJE	SSR2	4.476	0	4.476	0,02
210	Skupaj Izdajatelj = STANOVANJSKI SKLAD REPUBLIKE SLOVENIJE		4.476	0	4.476	0,02
211	STILLES D.D.	STLG	14.606	-3.806	10.800	0,04
212	Skupaj Izdajatelj = STILLES D.D.		14.606	-3.806	10.800	0,04
213	STT STROJEGRADNJA, D.D. - V STEČAJU	STTR	5.582	-3.357	2.225	0,01
214	Skupaj Izdajatelj = STT STROJEGRADNJA, D.D. - V STEČAJU		5.582	-3.357	2.225	0,01
215	TDR-METALURGIJA D.D. RUŠE	TDR METALURGIJA RUŠE	8.061	-3.020	5.042	0,02
216	Skupaj Izdajatelj = TDR-METALURGIJA D.D. RUŠE		8.061	-3.020	5.042	0,02
217	TEKOL, D.D.	TTZG	4.359	0	4.359	0,02
218	Skupaj Izdajatelj = TEKOL, D.D.		4.359	0	4.359	0,02
219	TEKSTILNA TOVARNA PREBOLD, D.D. - V STEČ.	TTPG	16.895	-8.928	7.967	0,03
220	Skupaj Izdajatelj = TEKSTILNA TOVARNA PREBOLD, D.D. - V STEČ.		16.895	-8.928	7.967	0,03
221	TELECOM ITALIA	TITIM6.25 02/01/12	19.817	0	19.817	0,07
222	Skupaj Izdajatelj = TELECOM ITALIA		19.817	0	19.817	0,07

Št.	Izdajatelj	Naložba	Kosmata vrednost	Popravek vrednosti	Neto vrednost	Delež [%]
223	TELECOM ITALIA FIN NV	TITIM 6.125 07/09	20.166	0	20.166	0,07
224	Skupaj Izdajatelj = TELECOM ITALIA FIN NV		20.166	0	20.166	0,07
225	TELEKOM D.D.	TLSG	8.491.076	0	8.491.076	29,89
226	Skupaj Izdajatelj = TELEKOM D.D.		8.491.076	0	8.491.076	29,89
227	TERME ČATEŽ D.D.	TCRG	189.023	0	189.023	0,67
228	Skupaj Izdajatelj = TERME ČATEŽ D.D.		189.023	0	189.023	0,67
229	TKI HRASTNIK, D.D.	TKHG	30.709	-3.360	27.349	0,10
230	Skupaj Izdajatelj = TKI HRASTNIK, D.D.		30.709	-3.360	27.349	0,10
231	TOKO-LINE, D.D. - V STEČAJU	TLDG	1.734	-1.181	553	0,00
232	Skupaj Izdajatelj = TOKO-LINE, D.D. - V STEČAJU		1.734	-1.181	553	0,00
233	TPSA EUROFINANCE BV	TPSA6.5 03/13/07	26.092	0	26.092	0,09
234	Skupaj Izdajatelj = TPSA EUROFINANCE BV		26.092	0	26.092	0,09
235	TRIKON PROIZVODNJA OBLAČIL D.D. - V STEČAJU	TRKG	6.282	-5.490	792	0,00
236	Skupaj Izdajatelj = TRIKON PROIZVODNJA OBLAČIL D.D. - V STEČAJU		6.282	-5.490	792	0,00
237	TRŽNICA D.D. MARIBOR	TRŽNICA MARIBOR	322	0	322	0,00
238	Skupaj Izdajatelj = TRŽNICA D.D. MARIBOR		322	0	322	0,00
239	UNIVERSAL D.D. IVANČNA GORICA	UNIVERSAL	1.459	0	1.459	0,01
240	Skupaj Izdajatelj = UNIVERSAL D.D. IVANČNA GORICA		1.459	0	1.459	0,01
241	VARSTROJ, D.D.	VLEG	25.723	-5.689	20.034	0,07
242	Skupaj Izdajatelj = VARSTROJ, D.D.		25.723	-5.689	20.034	0,07
243	VGP D.D.	VPKG	46.872	0	46.872	0,17
244	Skupaj Izdajatelj = VGP D.D.		46.872	0	46.872	0,17
245	VGP NOVO MESTO D.D.	VPNG	10.636	0	10.636	0,04
246	Skupaj Izdajatelj = VGP NOVO MESTO D.D.		10.636	0	10.636	0,04
247	VINAG SADJARSTVO IN VINARSTVO D.D.	VEIG	8.992	-5.837	3.155	0,01

Št.	Izdajatelj	Naložba	Kosmata vrednost	Popravek vrednosti	Neto vrednost	Delež [%]
248	Skupaj Izdajatelj = VINAG SADJARSTVO IN VINARSTVO D.D.		8.992	-5.837	3.155	0,01
249	ZASAVSKI RAČUNSKI CENTER D.D. TRBOVLJE	ZRCG	934	0	934	0,00
250	Skupaj Izdajatelj = ZASAVSKI RAČUNSKI CENTER D.D. TRBOVLJE		934	0	934	0,00
251	ZAVAROVALNICA MARIBOR D.D.	ZVM1	73.935	-3.714	70.221	0,25
252	Skupaj Izdajatelj = ZAVAROVALNICA MARIBOR D.D.		73.935	-3.714	70.221	0,25
253	ZAVAROVALNICA TRIGLAV D.D.	ZT01	291.080	0	291.080	1,02
254	Skupaj Izdajatelj = ZAVAROVALNICA TRIGLAV D.D.		291.080	0	291.080	1,02
255	Vse skupaj		36.988.068	-10.205.939	26.782.128	94,29

6.4 Vrednostni papirji po kakovosti (glede na to, ali se z njimi trguje na organiziranem trgu vrednostnih papirjev ali ne) na dan 31. decembra 2006

Št.	Kotacija	Opis kotacije	Naložba	Kosmata vrednost	Popravek vrednosti	Neto vrednost	Delež [%]
1	A	Borzni trg	AB04	20.891	0	20.891	0,07
2			AB07	14.631	0	14.631	0,05
3			AELG	236.595	0	236.595	0,83
4			BCE8	148.051	0	148.051	0,52
5			GRVG	368.131	0	368.131	1,30
6			IEKG	182.050	0	182.050	0,64
7			ITBG	332.456	0	332.456	1,17
8			KBM5	107.340	0	107.340	0,38
9			KBM6	311.075	0	311.075	1,10
10			KRKG	1.064.024	0	1.064.024	3,75
11			LKPG	178.205	0	178.205	0,63
12			MER	229.783	0	229.783	0,81
13			NLB10	68.323	0	68.323	0,24
14			NLB11	101.849	0	101.849	0,36
15			NLB13	93.320	0	93.320	0,33
16			NLB8	4.140	0	4.140	0,01
17			PETG	804.851	0	804.851	2,83
18			PILR	46.301	0	46.301	0,16
19			PRB7	48.877	0	48.877	0,17
20			RS21	36.901	0	36.901	0,13
21			RS31	9.860	0	9.860	0,03
22			RS38	57.314	0	57.314	0,20
23			RS39	10.512	0	10.512	0,04

Št.	Kotacija	Opis kotacije	Naložba	Kosmata vrednost	Popravek vrednosti	Neto vrednost	Delež [%]
24			RS44	40.032	0	40.032	0,14
25			RS48	136.201	0	136.201	0,48
26			RS52	52.492	0	52.492	0,18
27			RS53	38.848	0	38.848	0,14
28			RS54	276.845	0	276.845	0,97
29			RS56	24.094	0	24.094	0,08
30			RS57	24.050	0	24.050	0,08
31			SSR2	4.476	0	4.476	0,02
32			TCRG	189.023	0	189.023	0,67
33			TLSG	8.491.076	0	8.491.076	29,89
34	Skupaj KAKOVOST = Borzni trg			13.752.617	0	13.752.617	48,42
35	C	Prosti trg	APOG	12.030	0	12.030	0,04
36			SOS2E	244.913	0	244.913	0,86
37			ZT01	291.080	0	291.080	1,02
38	Skupaj KAKOVOST = Prosti trg			548.023	0	548.023	1,93
39	DT	Denarni trg	DZ37	108.541	0	108.541	0,38
40			DZ38	157.066	0	157.066	0,55
41			SZ43	79.115	0	79.115	0,28
42	Skupaj KAKOVOST = Denarni trg			344.722	0	344.722	1,21
43	N	Ne kotira	AARG	74.719	-13.400	61.319	0,22
44			AGOG	11.174	-5.669	5.505	0,02
45			ATRG	1.156	-164	991	0,00
46			BC 501986/9 PN0045-04	20.000	0	20.000	0,07
47			BCEP	671	0	671	0,00
48			BCER	5.898	0	5.898	0,02

Št.	Kotacija	Opis kotacije	Naložba	Kosmata vrednost	Popravek vrednosti	Neto vrednost	Delež [%]
49			BDMN	16.554	0	16.554	0,06
50			BEMG	24.141	-5.101	19.040	0,07
51			CABP	9.706	-6.322	3.384	0,01
52			CAPP	91.064	0	91.064	0,32
53			CASINO MARIBOR	4.292	0	4.292	0,02
54			CIMR	16.033.502	-7.867.872	8.165.630	28,75
55			CNGG	33.594	0	33.594	0,12
56			CTCG	141.264	0	141.264	0,50
57			DZAG	5.355	-3.236	2.118	0,01
58			DZEG	8.878	0	8.878	0,03
59			ECEG	283.611	-166.273	117.338	0,41
60			EGKG	106.237	-64.350	41.887	0,15
61			ELKR	7.752	-3.976	3.775	0,01
62			ELOG	1.069.088	-527.743	541.345	1,91
63			EMAG	305.704	-198.443	107.261	0,38
64			EMBG	2.106	0	2.106	0,01
65			EPRG	174.369	-102.778	71.591	0,25
66			GBKR	2.725	0	2.725	0,01
67			GEPG	3.673	-1.685	1.988	0,01
68			GRADBENO PODJETJE BO	1.763	-154	1.609	0,01
69			GRPG	5.228	0	5.228	0,02
70			GZNG	1.764	0	1.764	0,01
71			HBPR	1.147.009	-861.605	285.404	1,00
72			HIT2	571.696	0	571.696	2,01
73			HOJA-MOBILES	2.429	-1.593	836	0,00

Št.	Kotacija	Opis kotacije	Naložba	Kosmata vrednost	Popravek vrednosti	Neto vrednost	Delež [%]
74			IBTG	4.180	-1.606	2.573	0,01
75			ILJG	4.782	0	4.782	0,02
76			INDE	2.033	0	2.033	0,01
77			INDOV LJUBLJANA	1.130	-658	472	0,00
78			INFG	1.077	-8	1.068	0,00
79			ISBG	622.720	0	622.720	2,19
80			ISLG	1.466	-5	1.461	0,01
81			KHIR	1.631	0	1.631	0,01
82			KMOG	2.087	-1.988	99	0,00
83			KPMG	1.153	0	1.153	0,00
84			LNMG	15.909	-5.106	10.803	0,04
85			LTSG	1.733	-439	1.294	0,00
86			LVRG	11.582	0	11.582	0,04
87			MBVG	1.115	0	1.115	0,00
88			MEMG	12.967	-12.722	244	0,00
89			MIVG	3.275	-1.977	1.298	0,00
90			MIZG	4.109	0	4.109	0,01
91			MMSG	83.351	-24.510	58.841	0,21
92			MODNA KONFEKCIJA	2.164	-1.693	471	0,00
93			MSEG	2.363	0	2.363	0,01
94			NGPG	4.126	-1.151	2.975	0,01
95			NVSG	29.445	-2.873	26.572	0,09
96			NVSP	12.260	-853	11.407	0,04
97			PPMG	887	0	887	0,00
98			PPTG	22.711	0	22.711	0,08

Št.	Kotacija	Opis kotacije	Naložba	Kosmata vrednost	Popravek vrednosti	Neto vrednost	Delež [%]
99			PTNG	14.974	-2.656	12.318	0,04
100			PUHG	7.358	0	7.358	0,03
101			RLVG	428.277	-268.054	160.223	0,56
102			SMBG	2.570	-15	2.555	0,01
103			SMMG	4.811	0	4.811	0,02
104			SNKG	2.990	-1.422	1.567	0,01
105			SRMG	4.005	-1.581	2.423	0,01
106			STLG	14.606	-3.806	10.800	0,04
107			STTR	5.582	-3.357	2.225	0,01
108			TDR METALURGIJA RUŠE	8.061	-3.020	5.042	0,02
109			TKHG	30.709	-3.360	27.349	0,10
110			TLDG	1.734	-1.181	553	0,00
111			TPBG	1.298	0	1.298	0,00
112			TRKG	6.282	-5.490	792	0,00
113			TRŽNICA MARIBOR	322	0	322	0,00
114			TTBG	2.232	-1.874	358	0,00
115			TTPG	16.895	-8.928	7.967	0,03
116			TTZG	4.359	0	4.359	0,02
117			UNIVERSAL	1.459	0	1.459	0,01
118			VEIG	8.992	-5.837	3.155	0,01
119			VLEG	25.723	-5.689	20.034	0,07
120			VMMG	22.507	0	22.507	0,08
121			VPKG	46.872	0	46.872	0,17
122			VPNG	10.636	0	10.636	0,04
123			ZRCG	934	0	934	0,00

Št.	Kotacija	Opis kotacije	Naložba	Kosmata vrednost	Popravek vrednosti	Neto vrednost	Delež [%]
124			ZVM1	73.935	-3.714	70.221	0,25
125	Skupaj KAKOVOST = Ne kotira			21.765.497	-10.205.939	11.559.558	40,70
126	T	Tuji trg	BGARIA 7.5 15/01/13	28.237	0	28.237	0,10
127			BNP6	23.560	0	23.560	0,08
128			CMZB6,25 11/09	20.617	0	20.617	0,07
129			DT6.125 12/07	17.651	0	17.651	0,06
130			FRTEL6.75 03/08	24.673	0	24.673	0,09
131			HSHN5.4 03/16/11	27.169	0	27.169	0,10
132			LB SACH5.35 01/09	53.592	0	53.592	0,19
133			MM02-2007	17.543	0	17.543	0,06
134			NKBM-2009	73.533	0	73.533	0,26
135			PEUGOT5 7/8 09/11	20.859	0	20.859	0,07
136			RENAUL4	22.057	0	22.057	0,08
137			SOAF7 04/10/08	26.033	0	26.033	0,09
138			STAN	25.005	0	25.005	0,09
139			TITIM 6.125 07/09	20.166	0	20.166	0,07
140			TITIM6.25 02/01/12	19.817	0	19.817	0,07
141			TPSA6.5 03/13/07	26.092	0	26.092	0,09
142	Skupaj KAKOVOST = Tuji trg			446.606	0	446.606	1,57
143	VS	Vzajemni skladi	DAXEX GR	104.998	0	104.998	0,37
144			SXDPEX GR	25.605	0	25.605	0,09
145	Skupaj KAKOVOST = Vzajemni skladi			130.603	0	130.603	0,46
146	Vse skupaj			36.988.068	-10.205.939	26.782.128	94,29

6.5 Terjatve za dana posojila po posojilojemalcu na dan 31. decembra 2006

Na dan 31. decembra 2006 PPS ni imel terjatev iz naslova danih posojil.

6.6 Terjatve za dana posojila po ročnosti posojila na dan 31. decembra 2006

Na dan 31. decembra 2006 PPS ni imel terjatev iz naslova danih posojil.

6.7 Terjatve za dana posojila po vrsti zavarovanja na dan 31. decembra 2006

Na dan 31. decembra 2006 PPS ni imel terjatev iz naslova danih posojil.

6.8 Naložbe v nepremičnine po vrsti na dan 31. decembra 2006

Na dan 31. decembra 2006 PPS ni imel naložb v nepremičnine.

6.9 Naložbe v nepremičnine po lokaciji na dan 31. decembra 2006

Na dan 31. decembra 2006 PPS ni imel naložb v nepremičnine.

6.10 Vse naložbe po delodajalcih, ki vplačujejo premije v VPS

Na dan 31. decembra 2006 PPS ni imel naložb po delodajalcih, ki vplačujejo premije.

6.11 Vse naložbe v upravljavcu vzajemnega pokojninskega sklada na dan 31. decembra 2006

Na dan 31. decembra 2006 PPS ni imel naložb v upravljavcu vzajemnega pokojninskega sklada.

6.12 Vse naložbe v družbi za upravljanje, s katero ima upravljavec sklenjeno pogodbo o prenosu premoženja v upravljanje na dan 31. decembra 2006

Na dan 31. decembra 2006 Kapitalska družba, d.d., kot upravljavec PPS ni imela sklenjene pogodbe o prenosu premoženja v upravljanje.

6.13 Vse naložbe v zavarovalnici, s katero ima vzajemni pokojninski sklad sklenjeno polico v imenu in za račun članov na dan 31. decembra 2006

Na dan 31. decembra 2006 PPS v imenu in za račun zavarovancev ni imel sklenjene police s katero koli zavarovalnico.

6.14 Naložbe, katerih delež presega 5 odstotkov vrednosti sredstev vzajemnega pokojninskega sklada na dan 31. decembra 2006

Na dan 31. decembra 2006 PPS ni imel naložb, katerih delež bi presegal 5 odstotkov vrednosti sredstev vzajemnega pokojninskega sklada.