

Uprava Kapitalne družbe  
je na svoji 149. seji  
dne 24.04.2003 sprejela  
Poslovno poročilo  
Sklada obveznega dodatnega  
pokojninskega zavarovanja  
Republike Slovenije  
za leto 2002.

POSLOVNO  
POROČILO  
2002

Kapitalna družba pokojninskega  
in invalidskega zavarovanja, d. d.  
Dunajska 56, 1000 Ljubljana

## KAZALO

1	SPLOŠNE INFORMACIJE O SKLADU OBVEZNEGA DODATNEGA POKOJNINSKEGA ZAVAROVANJA - SODPZ.....	3
1.1	Ustanovitelj in upravljavec Sklada obveznega dodatnega pokojninskega zavarovanja.....	3
1.2	Upravljavec premoženja Sklada obveznega dodatnega pokojninskega zavarovanja.....	3
1.3	Dovoljenje za oblikovanje Sklada obveznega dodatnega pokojninskega zavarovanja.....	3
1.4	Pravila upravljanja Sklada obveznega dodatnega pokojninskega zavarovanja.....	3
1.5	Način in roki obveščanja zavarovancev Sklada obveznega dodatnega pokojninskega zavarovanja.....	4
2	SPLOŠNE INFORMACIJE O POKOJNINSKEM NAČRTU SKLADA OBVEZNEGA DODATNEGA POKOJNINSKEGA ZAVAROVANJA.....	5
2.1	Številka in datum izdaje odločbe o odobritvi pokojninskega načrta.....	5
2.2	Pogoji za vključitev v pokojninski načrt ONI.....	5
2.3	Postopek vključitve v SODPZ.....	5
2.4	Vrsta in obseg pravic iz obveznega dodatnega pokojninskega zavarovanja, ki jih zagotavlja pokojninski načrt ONI.....	6
2.5	Pogoji za pridobitev pravic iz obveznega dodatnega pokojninskega zavarovanja.....	7
2.6	Način financiranja pokojninskega načrta ONI.....	7
2.7	Način izplačila poklicne pokojnine.....	8
3	POMEMBNEJŠI PODATKI O SKLADU OBVEZNEGA DODATNEGA POKOJNINSKEGA ZAVAROVANJA.....	10
3.1	Podatki o zavarovancih.....	10
3.2	Izplačila odkupnih vrednosti zaradi rednega oziroma izrednega prenehanja članstva.....	11
3.3	Plačilo prispevka za obvezno dodatno pokojninsko zavarovanje.....	11
3.4	Mirovanje plačila prispevka.....	11
3.5	Naložbe SODPZ.....	12
3.5.1	Naložbena politika in vrste naložb.....	12
3.5.2	Valutna sestava in ročnost naložb.....	13
3.5.3	Politika likvidnosti SODPZ.....	15
3.5.4	Metode vrednotenja naložb.....	16
3.6	Provizija upravljavca SODPZ, vstopni in izstopni stroški ter ostali stroški.....	16
3.7	Gibanje vrednosti enote premoženja in odkupne vrednosti enote premoženja v poslovnem letu 2002 ter 2001.....	16
3.8	Rezultat poslovanja s sredstvi članov sklada, doseganje dejanskega in zajamčenega donosa v poslovnem letu ter obseg vplačil sredstev upravljavca vzajemnega pokojninskega sklada zaradi nedoseganja zajamčenega donosa.....	17
4	POMEMBNEJŠI PODATKI IN INFORMACIJE O UPRAVLJAVCU SKLADA OBVEZNEGA DODATNEGA POKOJNINSKEGA ZAVAROVANJA.....	19
4.1	Splošne informacije.....	19
4.2	Podatki o pooblaščenih za zastopanje.....	19
4.3	Podatki o poslovanju in rezultatih poslovanja KAD.....	21
5	POROČILO UPRAVLJAVCA SKLADA OBVEZNEGA DODATNEGA POKOJNINSKEGA ZAVAROVANJA.....	26
5.1	Poslovanje ter rezultati poslovanja SODPZ.....	26
5.2	Makroekonomski okvir poslovanja.....	26
5.2.1	Inflacija.....	26
5.2.2	Bruto domači proizvod.....	27
5.2.3	Zaposlenost, plače in produktivnost.....	28
5.2.4	Trg denarja.....	28
5.2.4.1	Obrestne mere.....	28
5.2.4.2	Devizni tečaj.....	29
5.2.5	Trg kapitala.....	29
5.2.5.1	Trg lastniškega kapitala.....	29
5.2.5.2	Trg dolžniškega kapitala.....	30
5.3	Poslovne usmeritve Sklada obveznega dodatnega pokojninskega zavarovanja.....	31
5.3.1	Dolgoročni cilji poslovne politike Sklada obveznega dodatnega pokojninskega zavarovanja.....	31
5.3.2	Naložbena politika in upravljanje s sredstvi sklada.....	31
5.3.3	Gibanje števila zavarovancev.....	32
6	POROČILO O POSLOVANJU SKLADA OBVEZNEGA DODATNEGA POKOJNINSKEGA ZAVAROVANJA Z REVIZORJEVIM POROČILOM.....	33
6.1	Bilanca stanja na dan 31.12.2002.....	34
6.2	Izkaz poslovnega izida v obdobju od 01.01.2002 do 31.12.2002.....	36

6.3 Izkaz finančnega izida za leto 2002 .....	37
7 POVZETEK LETNEGA POSLOVNEGA POROČILA .....	38

### **Tabele:**

Tabela 1: Pregled zavarovancev SODPZ po spolu in starosti po stanju na dan 31.12.2001 .....	10
Tabela 2: Pregled zavarovancev SODPZ po spolu in starosti po stanju na dan 31.12.2002 .....	10
Tabela 3: Izplačilo odkupne vrednosti v primeru izrednega prenehanja članstva .....	11
Tabela 4: Plačilo prispevka za obvezno dodatno pokojninsko zavarovanje .....	11
Tabela 5: Prihodki Kapitalske družbe od upravljanja sklada .....	16
Tabela 6: Gibanje VEP, OVEP ter donosnosti v letu 2002 ter 2001 .....	17
Tabela 8: Gibanje VEP ter donosnosti v letu 2002 .....	38
Tabela 9: Prihodki Kapitalske družbe od upravljanja sklada .....	39

### **Slike:**

Slika 1: Vrste naložb SODPZ na dan 31.12.2001 .....	13
Slika 2: Vrste naložb SODPZ na dan 31.12.2002 .....	13
Slika 3: Valutna struktura SODPZ 31.12.2001 .....	14
Slika 4: Valutna struktura SODPZ 31.12.2002 .....	14
Slika 5: Zapadlosti naložb SODPZ po letih .....	15
Slika 6: Vse naložbe po zapadlosti po letih .....	15
Slika 7: Dejanske ter zajamčene donosnosti SODPZ v letu 2002 ter 2001 .....	18
Slika 8: Gibanje mesečne in letne stopnje rasti cen življenjskih potrebščin v letu 2002 .....	27
Slika 9: Gibanje medletnih realnih stopenj rasti BDP (četrtoletje tekočega leta v primerjavi s enakim četrtoletjem prejšnjega leta) .....	27
Slika 10: Gibanje povprečne deklarirane bančne kratkoročne tolarske obrestne mere za posojila in depozite v letu 2002 .....	28
Slika 11: Gibanje srednjega tečaja Banke Slovenije za evro in ameriški dolar (SIT) .....	29
Slika 12: Gibanje borznih indeksov SBI 20 in DAX (indeks, 3.1.2002=100) .....	30
Slika 13: Gibanje indeksov obveznic BIO in IBOXX Euro World Wide (indeks, 31.12.2001=100) .....	30
Slika 14: Stopnje dejanske in zajamčene donosnosti ter vrednost sredstev SODPZ v letu 2002 .....	39

---

# **1 SPLOŠNE INFORMACIJE O SKLADU OBVEZNEGA DODATNEGA POKOJNINSKEGA ZAVAROVANJA - SODPZ**

## **1.1 Ustanovitelj in upravljavec Sklada obveznega dodatnega pokojninskega zavarovanja**

KAPITALSKA DRUŽBA POKOJNINSKEGA IN INVALIDSKEGA ZAVAROVANJA, D.D., LJUBLJANA

## **1.2 Upravljavec premoženja Sklada obveznega dodatnega pokojninskega zavarovanja**

KAPITALSKA DRUŽBA POKOJNINSKEGA IN INVALIDSKEGA ZAVAROVANJA, D.D., LJUBLJANA

## **1.3 Dovoljenje za oblikovanje Sklada obveznega dodatnega pokojninskega zavarovanja**

V skladu z Zakonom o pokojninskem in invalidskem zavarovanju (Ur.l. RS, št. 106/99, 72/00, 81/00, 124/00, 109/01 - v nadaljevanju ZPIZ-1) je izvajalec obveznega dodatnega pokojninskega zavarovanja Sklad obveznega dodatnega pokojninskega zavarovanja Republike Slovenije (v nadaljevanju SODPZ), ki je oblikovan kot vzajemni pokojninski sklad. SODPZ v svojem imenu in za račun zavarovancev upravlja Kapitalska družba pokojninskega in invalidskega zavarovanja, d.d., Ljubljana (v nadaljevanju Kapitalska družba), ločeno od drugega premoženja, ter izplačuje poklicne pokojnine neposredno na podlagi zakona.

Kapitalska družba je v skladu z določbami ZPIZ-1 in podrobnejšimi navodili Ministrstva za delo, družino in socialne zadeve pripravila Pokojninski načrt za obvezno dodatno pokojninsko zavarovanje ON1, ki ga je aktuarsko potrdila Agencija za zavarovalni nadzor, odobril pa minister za delo, družino in socialne zadeve dne 27.12.2000. Zavarovalno tehnične podlage so pripravljene ob upoštevanju zakonskih predpisov in Pokojninskega načrta obveznega dodatnega pokojninskega zavarovanja ON1 in služijo kot osnova za izvajanje obveznega dodatnega pokojninskega zavarovanja.

## **1.4 Pravila upravljanja Sklada obveznega dodatnega pokojninskega zavarovanja**

Novi zakon o pokojninskem in invalidskem zavarovanju postopno ukinja štetje zavarovalne dobe s povečanjem (benefikacijo) in uvaja obvezno dodatno pokojninsko zavarovanje, ki zagotavlja pridobitev pravice do poklicne pokojnine. Osnovni cilj SODPZ je ne le nadomestiti sedanji sistem štetja zavarovalne dobe s povečanjem, pač pa oblikovati moderno in sodobnim gospodarskim razmeram prilagojeno poklicno zavarovanje, ki zavarovancem ponuja varnost in zanesljivost, delodajalcem pa omogoča upokojevanje starejših delavcev, preden to omogoča javni sistem pokojninskega zavarovanja.

Obvezno dodatno pokojninsko zavarovanje je zbiranje prispevkov delodajalcev zato, da bi se vsem, ki opravljajo posebno težka in zdravju škodljiva dela ali dela, ki jih po določeni starosti

ni mogoče uspešno opravljati, iz zbranih sredstev zagotavljale pravice do poklicne pokojnine oziroma znižane poklicne pokojnine.

Obvezno dodatno pokojninsko zavarovanje je kapitalsko zavarovanje z obročnim vplačevanjem premij-prispevkov in z obročnim izplačevanjem zavarovalne vsote v obliki poklicne pokojnine oziroma znižane poklicne pokojnine. Zavarovanec prevzame naložbeno tveganje z minimalnim zjamčenim izplačilom. Na podlagi določil zakona ter pokojninskega načrta Kapitalska družba zavarovancem zagotavlja najmanj zjamčeno stopnjo donosnosti, ki znaša 60% povprečne letne obrestne mere na državne vrednostne papirje z dospelostjo nad enim letom. V kolikor zjamčeni donos ni dosežen, Kapitalska družba razliko pokriva iz lastnih sredstev. Povprečno obrestno mero na državne vrednostne papirje z dospelostjo nad enim letom določi minister, pristojen za finance.

### **1.5 Način in roki obveščanja zavarovancev Sklada obveznega dodatnega pokojninskega zavarovanja**

Kapitalska družba bo vsakemu zavarovancu najkasneje do 31. januarja vsako leto izdala potrdilo o številu enot premoženja, vpisanih na njegovem osebnem računu po stanju na dan 31. december in obračun vplačanih prispevkov v preteklem letu. Ravno tako bo Kapitalska družba tudi vsakemu delodajalcu najkasneje do 31. januarja vsako leto izdala potrdilo o številu enot premoženja, vpisanih na osebnem računu zavarovanca, ki jih je vplačal ta delodajalec, po stanju na dan 31. december in obračun vplačanih prispevkov v preteklem letu.

Kapitalska družba bo do 30. aprila tekočega leta izdelala letno poslovno poročilo za preteklo leto in zagotovila možnost vpogleda na sedežu Kapitalske družbe. Do 15. maja tekočega leta pa bo poslala vsem zavarovancem SODPZ in delodajalcem povzetek letnega poslovnega poročila za preteklo leto.

## **2 SPLOŠNE INFORMACIJE O POKOJNINSKEM NAČRTU SKLADA OBVEZNEGA DODATNEGA POKOJNINSKEGA ZAVAROVANJA**

### **2.1 Številka in datum izdaje odločbe o odobritvi pokojninskega načrta**

Minister za delo, družino in socialne zadeve je dne 27.12.2000 odobril Pokojninski načrt za obvezno dodatno pokojninsko zavarovanje.

### **2.2 Pogoji za vključitev v pokojninski načrt ON1**

V obvezno dodatno pokojninsko zavarovanje se pod pogoji, določenimi z ZPIZ-1, vključijo delavci, ki so obvezno zavarovani in ki opravljajo posebno težka in zdravju škodljiva dela in dela, ki jih po določeni starosti ni moč uspešno poklicno opravljati. Delovna mesta, za katera so delodajalci dolžni plačevati prispevke za obvezno dodatno pokojninsko zavarovanje, so vsa tista, za katere se je ob uveljavitvi tega zakona štela zavarovalna doba s povečanjem. Na podlagi zakona se lahko določijo druga (dodatna) delovna mesta, za katera velja obveznost delodajalca zavarovati delavce po pravilih obveznega dodatnega pokojninskega zavarovanja. Seznam delovnih mest določi minister, pristojen za delo, s soglasjem reprezentativnih sindikatov in združenj delodajalcev. Posamezna delovna mesta, ki imajo naravo del, ki jih po določeni starosti ni mogoče uspešno opravljati, lahko določi posebna komisija, ustanovljena na podlagi Uredbe o merilih in kriterijih za določanje delovnih mest, na katerih je obvezna vključitev v dodatno pokojninsko zavarovanje (Ur. l. RS, št. 64/2001) ali poseben zakon.

Z dnem 01.01.2001 so se v obvezno dodatno pokojninsko zavarovanje vključili vsi tisti delavci, ki so na ta dan delali na delovnih mestih, kjer se je zavarovalna doba štela s povečanjem, in imeli na dan 31.12.2000 manj kot 25 let pokojninske dobe (moški) oziroma 23 let pokojninske dobe (ženske). Poleg navedenih delavcev so se na podlagi Zakona o carinski službi (Ur. l. RS, št. 56/99) v obvezno dodatno pokojninsko zavarovanje s 01.01.2001 vključili tudi delavci carinske uprave, ne glede na dopolnjeno pokojninsko dobo.

### **2.3 Postopek vključitve v SODPZ**

Vsi delodajalci, ki so zaposlovali delavce, kateri so na dan 01.01.2001 delali na delovnih mestih, kjer se je zavarovalna doba štela s povečanjem, in imeli na dan 31.12.2000 manj kot 25 let pokojninske dobe (moški) oziroma 23 let pokojninske dobe (ženske), so za te delavce Kapitalski družbi posredovali prijavo v obvezno dodatno pokojninsko zavarovanje na posebnem obrazcu ter sklenili pogodbo o financiranju pokojninskega načrta obveznega dodatnega pokojninskega zavarovanja, kjer so opredeljene podrobnosti o načinu plačevanja prispevkov, izmenjavi podatkov in druge tehnične podrobnosti. Razdelitev zavarovancev v skupino, ki ohrani pravice po določbah prejšnjega zakona o pokojninskem in invalidskem zavarovanju, ter skupino, ki preide v novo obliko zavarovanja, je opravil Zavod za pokojninsko in invalidsko zavarovanje Slovenije (v nadaljevanju Zavod) na podlagi kriterijev, določenih v 430. členu ZPIZ-1.

Za vse novo zaposlene oziroma prerazporejene delavce v času od 01.01.2001 dalje je delodajalec dolžan v roku 8 dni od razporeditve oziroma prerazporeditve delavca na delovno mesto, za katero je dolžan skleniti obvezno dodatno pokojninsko zavarovanje, upravljavcu poslati Prijavo v obvezno dodatno pokojninsko zavarovanje.

Zavarovanec je vključen v obvezno dodatno pokojninsko zavarovanje s 01.01.2001 oziroma z dnem, ko je razporejen na delovno mesto, za katero je delodajalec dolžan plačevati prispevke za obvezno dodatno pokojninsko zavarovanje.

Na podlagi popolnih prijav v zavarovanje in sklenjene pogodbe o financiranju zavarovanci prejmejo zavarovalne police. Zavarovalna polica SODPZ ni prenosljiva in je ni mogoče zastaviti.

#### **2.4 Vrsta in obseg pravic iz obveznega dodatnega pokojninskega zavarovanja, ki jih zagotavlja pokojninski načrt ON1**

Vključitev v obvezno dodatno pokojninsko zavarovanje zavarovancu zagotavlja pravico do:

- poklicne pokojnine,
- znižane poklicne pokojnine,
- izplačila pokojnine v enkratnem znesku v višini odkupne vrednosti enot premoženja ob izpolnjevanju določenih pogojev,
- dodane dobe za pridobitev pravic iz obveznega pokojninskega zavarovanja, ki znaša eno četrtno obdobja, vključenosti v obvezno dodatno pokojninsko zavarovanje.

Poklicna pokojnina se določi v takšni višini, kot bi glede na dopolnjeno starost in zavarovalno dobo zavarovanca znašala starostna pokojnina pri Zavodu, in se poveča za znesek, kolikor znaša zmanjšanje starostne pokojnine za leta, dodane dobe iz naslova vključenosti v obvezno dodatno pokojninsko zavarovanje.

Znižana poklicna pokojnina se določi najmanj v višini, kolikor znaša zmanjšanje starostne pokojnine za leta dodane dobe iz naslova vključenosti v obvezno dodatno pokojninsko zavarovanje. Zavarovanec na lastno željo ne more prekiniti zavarovanja.

Pokojninski načrt omogoča izplačilo sredstev na osebem računu zavarovanca v enkratnem znesku v višini odkupne vrednosti enot premoženja in sicer v primeru, ko:

- se zavarovanec invalidsko upokoji,
- se zavarovanec vključi v obvezno dodatno pokojninsko zavarovanje po 01.01.2001 in je imel na dan 31.12.2000 več kot 25 oziroma 23 let pokojninske dobe ter uveljavi pravico do poklicne pokojnine v 5 letih od dneva vključitve v SODPZ,
- zavarovanec dela do starostne upokojitve in se mu odmeri pokojnina v višini 72,5% ali več,
- zbrana sredstva na njegovem osebem računu ne zadoščajo za izplačevanje poklicne pokojnine,
- so stroški izplačevanja poklicnih ali znižanih poklicnih pokojnin nesorazmerno visoki glede na višino mesečne pokojnine,
- zavarovanec umre, preden se poklicno upokoji- odkupna vrednost enot premoženja na osebem računu zavarovanca se izplača dedičem.

Če zavarovanec ne dela več na delovnem mestu, za katero je potrebno plačevanje prispevkov za obvezno dodatno pokojninsko zavarovanje (prerazporeditev, prekinitvev delovnega razmerja), potem zadrži pravice iz vplačanih enot premoženja. Zadržanje pravic traja ali do poklicne upokojitve, ali do redne upokojitve, lahko pa zopet nastopi obveznost do plačevanja prispevkov zaradi nove razporeditve na delovno mesto, za katero je delodajalec dolžan plačevati prispevke.

Ena četrtina časa, prebitega v obveznem dodatnem pokojninskem zavarovanju, se upošteva kot dodana doba za pridobitev pravic iz obveznega zavarovanja skladno z zakonom. Kot čas, prebit v obveznem dodatnem pokojninskem zavarovanju, se šteje čas, za katerega so bili prispevki za obvezno dodatno pokojninsko zavarovanje plačani.

## 2.5 Pogoji za pridobitev pravic iz obveznega dodatnega pokojninskega zavarovanja

Zavarovanec pridobi pravico do poklicne pokojnine ko:

- dopolni 40 let (moški) oziroma 38 let (ženske) pokojninske dobe,
- dopolni starost, kot sledi:

Skupina delovnega mesta	Minimalna starost za moške	Minimalna starost za ženske
0	58,0	58,0
I.	55,5	52,0
II.	53,5	49,5
III.	51,5	48,0
IV.	49,0	45,5
V.	47,5	44,0

- ima na svojem osebem računu zbrana zadostna sredstva.

Poklicna pokojnina se izplačuje zavarovancu v mesečnih zneskih od pridobitve poklicne pokojnine do izpolnitve minimalnih pogojev za pridobitev starostne pokojnine v obveznem zavarovanju.

Minimalne starosti, ki se upoštevajo pri ugotavljanju izpolnjevanja minimalnih pogojev za starostno upokojitev pri Zavodu, pa so naslednje:

Skupina delovnega mesta	Minimalna starost za moške	Minimalna starost za ženske
0	58,0	58,0
I.	58,0	53,0
II.	55,5	50,5
III.	53,5	48,5
IV.	51,5	46,5
V.	50,0	45,0

Znižana poklicna pokojnina se izplačuje v mesečnih zneskih od upokojitve v obveznem zavarovanju do smrti zavarovanca.

Višina poklicne pokojnine oziroma znižane poklicne pokojnine je odvisna od: števila enot premoženja na osebem računu zavarovanca, vrednosti enote premoženja, oblike pravice iz obveznega dodatnega zavarovanja in starosti.

## 2.6 Način financiranja pokojninskega načrta ON1

SODPZ je premoženje, ki je financirano s sredstvi, zbranimi z vplačili prispevkov za obvezno dodatno pokojninsko zavarovanje oziroma ustvarjenimi z upravljanjem s temi sredstvi, in je namenjeno izključno za kritje obveznosti do zavarovancev.



Prispevek, ki je odvisen od delovnega mesta, se plačuje v enakih prispevnih stopnjah, ki so bile v veljavi do uveljavitve obveznega dodatnega pokojninskega zavarovanja in se obračuna od iste osnove, kot je določena za plačilo prispevkov za obvezno zavarovanje. Zavezanec za plačilo prispevkov za obvezno dodatno pokojninsko zavarovanje je delodajalec. Prispevki se plačujejo mesečno, v roku, določenem za plačilo prispevkov za obvezno zavarovanje.

Trenutno veljavne prispevne stopnje so naslednje:

Skupina delovnega mesta	Prispevna stopnja
I.	4,20%
II.	6,25%
III.	8,40%
IV.	10,55%
V.	12,60%

Za vsa delovna mesta, za katere bo obveznost vključitve v SODPZ določena naknadno, se hkrati z določitvijo delovnega mesta določi tudi skupina delovnega mesta in s tem tudi višina prispevne stopnje.

Če je zavarovanec delal na delovnih mestih iz različnih skupin delovnih mest, se minimalna starost določi v sorazmerju glede na trajanje zavarovanja na delovnem mestu posamezne skupine.

Za vsakega zavarovanca se vodi poseben osebni kapitalski račun. Kapitalska družba konvertira vplačani čisti prispevek delodajalca v enote premoženja SODPZ in ustrezno število enot premoženja vpiše na osebni račun zavarovanca. Vpisano število enot premoženja je torej odvisno od vplačanih čistih prispevkov ter od vrednosti enote premoženja na dan konverzije.

Plačevanje prispevkov traja do poklicne upokojitve oziroma, dokler delavec dela na delovnem mestu, za katerega se plačuje prispevek za obvezno dodatno pokojninsko zavarovanje.

## 2.7 Način izplačila poklicne pokojnine

Zavarovanec, ki se želi poklicno upokojiti in izpolnjuje pogoje za upokojitev, mora pri Zavodu sprožiti upokojitveni postopek. Na podlagi upokojitvenega postopka se ugotovi, ali zavarovanec po poklicni upokojitvi izpolnjuje pogoje za redno upokojitev pri Zavodu, kolikšna je njegova pokojninska doba skupaj z dodano dobo ter datum redne upokojitve.

Za sam izračun poklicne pokojnine in znižane poklicne pokojnine Zavod SODPZ posreduje naslednje podatke:

- starost ob redni upokojitvi,
- pokojninsko osnovo,
- odstotek za odmero starostne pokojnine,
- znižanje odstotka za odmero starostne pokojnine zaradi dodane dobe iz naslova obveznega dodatnega pokojninskega zavarovanja,
- višino starostne pokojnine pri Zavodu.

Iz pridobljenih podatkov se določi višina poklicne pokojnine in trajanje izplačevanja le-te, ter znižane poklicne pokojnine, ki se izplačuje do smrti.

Poklicna pokojnina oziroma nižana poklicna pokojnina se izplačuje 15. dan v mesecu za pretekli mesec in se prične izplačevati naslednji mesec po poklicni upokojitvi. Ob tem velja pogoj, da mora biti zavarovanec živ ob 00. uri na prvi dan meseca pred mesecem, ko se pokojnina izplača.

Ko zavarovanec uveljavi pravico do poklicne pokojnine oziroma nižane poklicne pokojnine, se sredstva z njegovega osebnega kapitalskega računa v višini odkupne vrednosti prenesejo na kritni sklad, ki je ločeno premoženje, namenjeno izpolnjevanju obveznosti iz naslova poklicnih pokojnin. Za naložbe kritnega sklada veljajo določbe o naložbah kritnega sklada v skladu z zakonom, ki ureja področje zavarovalništva.

V primeru upravičenosti zahteve za izplačilo odkupne vrednosti, se odkupna vrednost izplača v roku 60 dni od prejema popolne zahteve.

Zavarovalna polica obveznega dodatnega pokojninskega zavarovanja SODPZ nosi tudi pravico do izplačila zavarovalne vsote v višini odkupne vrednosti v primeru smrti. Obveznost izplačila nastopi v roku 60 dni od prejema popolne zahteve dedičev, s priloženim originalnim sklepom o dedovanju.

### 3 POMEMBNEJŠI PODATKI O SKLADU OBVEZNEGA DODATNEGA POKOJNINSKEGA ZAVAROVANJA

#### 3.1 Podatki o zavarovancih

SODPZ je sprejel prve zavarovance s 01.01.2001. Na osnovi podatkov o zavarovancih prejetih od Zavoda, Carinske uprave Republike Slovenije in delodajalcev je na dan 01.01.2001 pripadala pravica do vključitve v obvezno dodatno pokojninsko zavarovanje 21.506 zavarovancem. Število zavarovancev se je med letom spreminjalo tako, da je stanje zavarovancev na dan 31.12.2001 doseglo 23.209 zavarovancev. V nadaljevanju je razvidna struktura zavarovancev po starostnih skupinah in spolu, s pripadajočim številom enot premoženja. Vzpostavitev baze zavarovancev je bilo v prvem letu delovanja SODPZ obsežno delo. Precej težav je delodajalcem predstavljala delitev zavarovancev v skupino, ki je ostala v zavarovanju pri Zavodu, in skupino, ki se vključi v SODPZ, kar je imelo za posledico napačno vključitev zavarovancev. Te napake se odpravljajo z razveljavljanjem zavarovalnega razmerja za nazaj. Spremembe stanja števila zavarovancev za nazaj izvede SODPZ na osnovi podatkov delodajalcev.

Tabela 1: Pregled zavarovancev SODPZ po spolu in starosti po stanju na dan 31.12.2001

Starost	Skupaj št. zavarovancev	Skupaj št. točk	Moški	Moški št. točk	Ženske	Ženske št. točk
11 do 20 let	442	325.142,54	420	318.588,73	22	6.553,81
21 do 30 let	8.034	11.260.525,93	7.276	10.523.305,67	758	737.220,26
31 do 40 let	12.099	20.402.475,00	10.595	19.013.379,10	1.504	1.389.095,90
41 do 50 let	2.163	3.511.047,30	1.937	3.211.094,71	226	299.952,59
51 do 60 let	242	852.747,99	225	814.463,02	17	38.284,97
61 do 70 let	8	8.122,45	8	8.122,45	0	0,00
NN*	221	582.220,57	219	579.845,84	2	2.374,73
SKUPAJ	23.209	36.942.281,78	20.680	34.468.799,52	2.529	2.473.482,26

\*Skupina zavarovancev, za katero veljajo posebni pogoji varovanja osebnih podatkov.

Vir: KAD

Tabela 2: Pregled zavarovancev SODPZ po spolu in starosti po stanju na dan 31.12.2002

Starost	Skupaj št. zavarovancev	Skupaj št. točk	Moški	Moški št. točk	Ženske	Ženske št. točk
11 do 20 let	399	367.440,99	358	354.239,69	41	13.201,30
21 do 30 let	8.325	19.967.002,55	7.476	18.606.954,14	849	1.360.048,41
31 do 40 let	13.239	42.791.058,49	11.590	39.922.169,21	1.649	2.868.889,28
41 do 50 let	3.105	8.912.446,98	2.759	8.174.178,01	346	738.268,97
51 do 60 let	324	1.522.838,38	292	1.419.423,07	32	103.415,31
61 do 70 let	15	57.730,42	15	57.730,42	0	0,00
NN*	234	1.218.901,36	229	1.209.721,31	5	9.180,05
SKUPAJ	25.641	74.837.419,17	22.719	69.744.415,85	2.922	5.093.003,32

\*Skupina zavarovancev, za katero veljajo posebni pogoji varovanja osebnih podatkov.

Vir: KAD

V letu 2002 se je število zavarovancev med letom spreminjalo in sicer se je njihovo število povečalo za 2.432 zavarovance, tako da je stanje zavarovancev na dan 31.12.2002 doseglo 25.641 zavarovancev. Med zavarovanci se povečuje število tistih med 31 in 40 letom starosti ter med 41 in 50 letom starosti.

### 3.2 Izplačila odkupnih vrednosti zaradi rednega oziroma izrednega prenehanja članstva

Redno prenehanje obveznega dodatnega pokojninskega zavarovanja nastopi, ko zavarovanec uveljavi pravico do poklicne oziroma znižane poklicne pokojnine. V poročevalnem obdobju razlogi za redno prenehanje zavarovanja niso nastopili.

Izredno prenehanje obveznega dodatnega pokojninskega zavarovanja nastopi zaradi prenehanja zavarovanja pred uveljavitvijo pravice do poklicne oziroma znižane poklicne pokojnine.

V letu 2001 je bilo vloženih 6 popolnih zahtev za izplačilo odkupne vrednosti in sicer 1 zaradi smrti zavarovanca in 5 zaradi starostne ali invalidske upokojitve. V izplačilo so zapadli 3 zahtevki v višini 481,2 tisoč SIT. V letu 2002 je bilo vloženih 16 popolnih zahtev za izplačilo odkupne vrednosti in sicer 8 zaradi smrti zavarovanca in 8 zaradi starostne ali invalidske upokojitve. V izplačilo je zapadlo 19 zahtevkov v višini 6.235,6 tisoč SIT.

Tabela 3: Izplačilo odkupne vrednosti v primeru izrednega prenehanja članstva

Leto	Enote premoženja	Btto OVP	Izstopni stroški	Davek	Neto OVP
2001	4.437,42	481.193,82	4.811,93	119.095,48	357.286,41
2002	53.286,94	6.235.600,58	62.355,99	1.543.311,15	4.629.933,45
<b>Skupaj</b>	<b>57.724,36</b>	<b>6.716.794,40</b>	<b>67.167,92</b>	<b>1.662.406,63</b>	<b>4.987.219,86</b>

Vir: KAD

### 3.3 Plačilo prispevka za obvezno dodatno pokojninsko zavarovanje

Delodajalci plačujejo prispevek z namenom, da se zavarovancem ob izpolnitvi pogojev, določenih s pokojninskim načrtom, zagotovi pravice iz obveznega dodatnega pokojninskega zavarovanja, ki se izplačujejo v obliki poklicne pokojnine in znižane poklicne pokojnine. V letu 2001 in letu 2002 so delodajalci plačali:

Tabela 4: Plačilo prispevka za obvezno dodatno pokojninsko zavarovanje

Leto	Bruto prispevek	Vstopni stroški	Čisti – neto prispevek
2001	4.145.850	248.751	3.897.099
2002	4.761.177	273.357	4.487.820
<b>Skupaj</b>	<b>8.907.027</b>	<b>522.108</b>	<b>8.384.919</b>

v 000 SIT

Vir: KAD

Delodajalci obračunavajo prispevek na bruto plačo zavarovanca oziroma nadomestilo bruto plače. Postopek plačila je enak kot za vse prispevke od plač, kar pomeni, da obstaja vedno zamik med obdobjem obračuna, za katerega se prizna zavarovancu dodana doba, in denarnim tokom.

### 3.4 Mirovanje plačila prispevka

Mirovanje zavarovanja lahko nastopi v več primerih. V primeru prekinitve delovnega razmerja ali prerazporeditve delavca na drugo delovno mesto, za katero ne velja obvezna

---

vključitev v obvezno dodatno pokojninsko zavarovanje, delodajalec sporoči spremembo in obveznost plačevanja prispevka se prekine.

Delodajalec prosto odloča, ali bo za čas porodniškega dopusta in bolniške odsotnosti, daljše od 30 dni, plačeval prispevek za obvezno dodatno pokojninsko zavarovanje ali ne. V primeru neplačevanja prispevka se na osnovi pisnega obvestila delodajalca vzpostavi mirovanje.

Pri nekaterih poklicih oz. delovnih mestih se prizna pravica do štetja zavarovalne dobe s povečanjem oziroma do obveznega dodatnega pokojninskega zavarovanja le ob izpolnitvi predpisanih kriterijev. Ugotavljanje izpolnjevanja teh kriterijev je v pristojnosti delodajalca. V primeru, ko je delodajalec mesečno plačeval prispevke za obvezno dodatno pokojninsko zavarovanje za zavarovanca, ki v obdobju koledarskega leta ni izpolnil predpisanih kriterijev, delodajalec zahteva vračilo plačanega prispevka. Lahko pa delodajalec prispevke poravnata tudi na koncu leta, ko je ugotovljena obveznost plačila teh prispevkov.

### **3.5 Naložbe SODPZ**

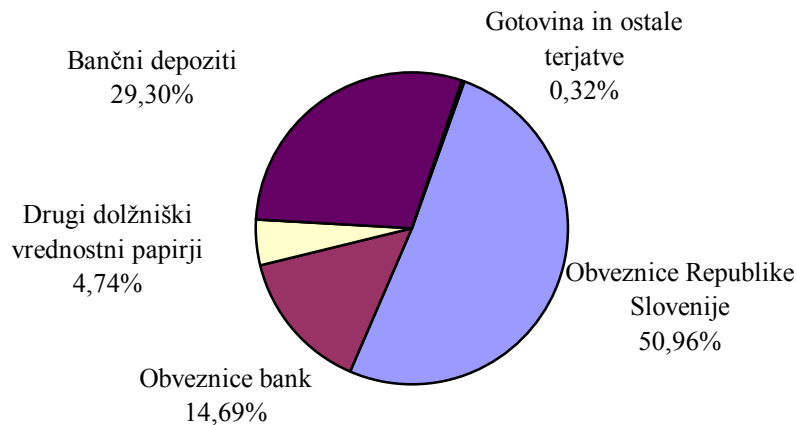
#### **3.5.1 Naložbena politika in vrste naložb**

Pri upravljanju sredstev SODPZ v letu 2002 je bila naložbena politika SODPZ usmerjena v oblikovanje portfelja naložb, ki minimizira prevzeto tveganje in zagotavlja doseganje čim višje donosnosti zbranih denarnih sredstev. Izvajanje naložbene politike upravljavca SODPZ je v skladu z opredelitvami v Pokojninskem načrtu sklada prvenstveno usmerjeno v varnost, likvidnost, razpršenost naložb in dolgoročno rast vrednosti premoženja. Predlogi pri odločanju o naložbah so bili osnovani na izhodiščih dokumentov, ki jih je sprejela Kapitalska družba in sicer Naložbene strategije in Taktike upravljanja SODPZ ter tedenskih sklepov likvidnostne komisije.

Vrednost portfelja SODPZ na dan 31.12.2001 predstavljajo sredstva v znesku 4.124.464.793 SIT. Pri oblikovanju premoženja SODPZ je bil največji del premoženja investiran v dolžniške vrednostne papirje.

Državni vrednostni papirji (obveznice Republike Slovenije) predstavljajo več kot polovico sredstev SODPZ. Delež obveznic bank je 14,69%, drugi dolžniški vrednostni papirji (zakladne menice in potrdila o vlogah) predstavljajo 4,74%, Velik del sredstev SODPZ je plasiran v bančnih depozitih (29,30%). V letu 2001 so bile vse naložbe realizirane na kapitalskem in denarnem trgu v Sloveniji.

Slika 1: Vrste naložb SODPZ na dan 31.12.2001

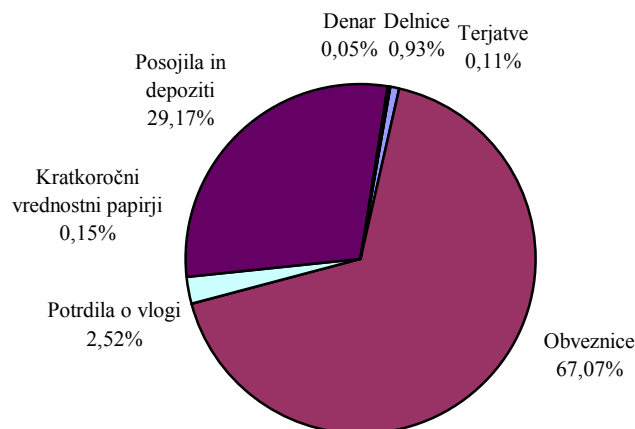


Vir: analitični modul KAD

V letu 2002 je bila naložbena politika SODPZ usmerjena predvsem v nakupe dolžniških vrednostnih papirjev in nalaganje denarnih sredstev v depozite. Del denarnih sredstev se je plasiral v tujino in tudi v delnice podjetij in pooblaščenih investicijskih družb.

Vrednost portfelja SODPZ na dan 31.12.2002 predstavljajo sredstva v znesku 9.304.292.312,09 SIT. Državni vrednostni papirji (obveznice Republike Slovenije) predstavljajo skoraj polovico sredstev SODPZ, delež obveznic drugih izdajateljev je več kot štirinajst odstoten. Velik del sredstev SODPZ je plasiran v dolgoročnih bančnih depozitih (29,17%).

Slika 2: Vrste naložb SODPZ na dan 31.12.2002



Vir: analitični modul KAD

### 3.5.2 Valutna sestava in ročnost naložb

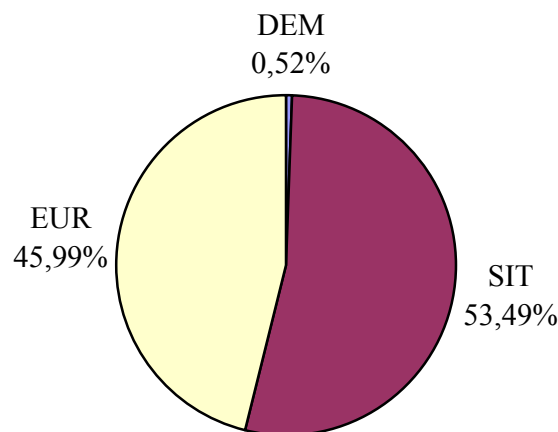
Pri načrtovanju in izvajanju naložbene politike je delovanje SODPZ usmerjeno v zagotavljanje primernih sredstev, s katerimi bi bilo možno poravnati obveznosti SODPZ. Likvidnost naložb je zagotovljena z investiranjem sredstev sklada v tržne naložbe, ki predstavljajo več kot 62% sredstev sklada.

Pri oblikovanju portfelja je bila posebna pozornost namenjena valutni sestavi naložb. Sestava se delno prilagaja valutni sestavi košarice vrednostnih papirjev, ki se po pravilniku o izračunu

povprečnega donosa na državne vrednostne papirje upoštevajo za izračun minimalne zajamčene donosnosti. S tem se zmanjšuje tveganje spremembe deviznega tečaja oz. valutna izpostavljenost portfelja.

Kot prikazuje Slika 3 je delež vrednostnih papirjev v tuji valuti na dan 31.12.2001 predstavljal 46,51%, delež vrednostnih papirjev v domači valuti pa 53,49% vseh sredstev SODPZ.

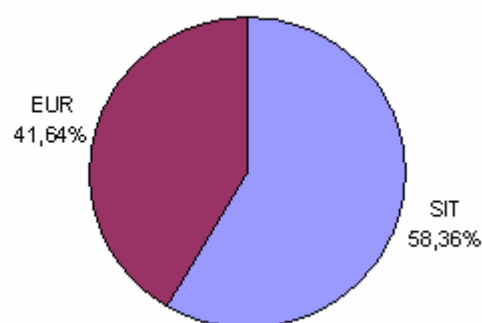
**Slika 3: Valutna struktura SODPZ 31.12.2001**



Vir: analitični modul KAD

Kot prikazuje Slika 4 je delež vrednostnih papirjev v tuji valuti (euro) na dan 31.12.2002 predstavljal 41,64%, delež vrednostnih papirjev v domači valuti pa 58,36% vseh sredstev SODPZ.

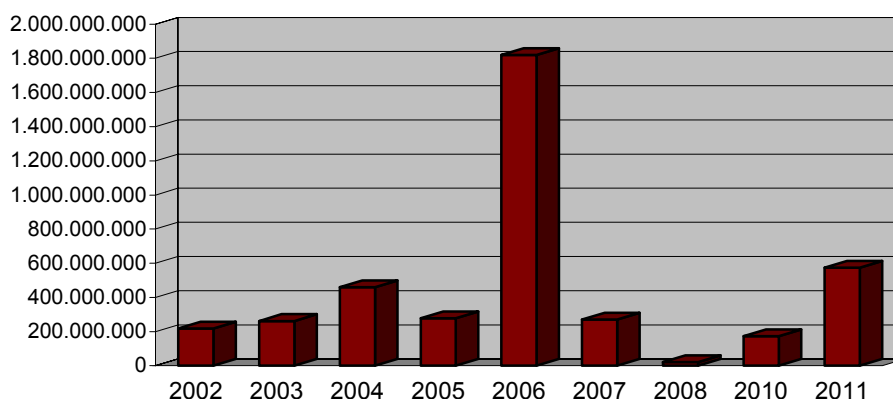
**Slika 4: Valutna struktura SODPZ 31.12.2002**



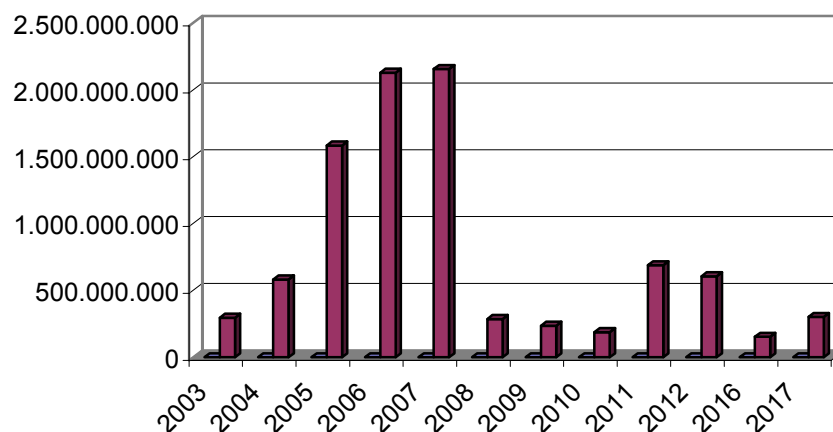
Vir: analitični modul KAD

Taktiko pri izbiri naložbenih horizontov določajo bodoče obveznosti, ki jih bo potrebno pokriti iz premoženja. Ključno bo sprotno upravljanje z likvidnostjo SODPZ na podlagi ocene prilivov in odlivov. Glede na znane podatke o zavarovancih sta za delovanje SODPZ in odločitve o strukturi naložb pomembni leti 2005 (oblikovanje kritnega premoženja za obveznosti do zavarovancev, ki bodo imeli možnost izplačila zavarovalne vsote) in leto 2010 (oblikovanje kritnega sklada za obveznosti iz naslova izplačil pokojnin).

Slika 5: Zapadlosti naložb SODPZ po letih



Vir: analitični modul KAD

Slika 6: Vse naložbe po zapadlosti po letih<sup>1</sup>

Vir: Izkaz premoženja - Vse naložbe po zapadlosti

V letu 2001 in v letu 2002 je bila naložbena politika SODPZ usmerjena predvsem v nakupe dolžniških vrednostnih papirjev in nalaganje denarnih sredstev v depozite.

### 3.5.3 Politika likvidnosti SODPZ

Politika likvidnosti SODPZ je bila zasnovana na mesečnih ocenah o prilivih in odlivih, ki so se tedensko usklajevali. Prilive so predstavljali predvsem prispevki delodajalcev, obresti depozitov in dolžniških vrednostnih papirjev, denarna sredstva iz razloga odpoklica obveznic Republike Slovenije (RSI, RSP) in vrednosti zapadlih kratkoročnih dolžniških vrednostnih papirjev. Likvidnost se je uravnavala tudi s plasiranjem v zakladne menice. Prilivi so se sproti investirali v razne vrste naložb glede na cilje upravljanja, naložbena načela in izkoriščanje tržnih priložnosti.

<sup>1</sup> Upoštevani so podatki po vrednosti na dan 31.12.2002.



### 3.5.4 Metode vrednotenja naložb

Naložbe SODPZ so vrednotene v skladu s Sklepom o načinu vrednotenja knjigovodskih postavk vzajemnega pokojninskega sklada (Ur. l. RS, št. 109/01), ki ga je izdala Agencija za trg vrednostnih papirjev na podlagi ZPIZ-1.

### 3.6 Provizija upravljavca SODPZ, vstopni in izstopni stroški ter ostali stroški

Kapitalska družba je kot upravljevec upravičena do povračila vstopnih stroškov, izstopnih stroškov in letne provizije za upravljanje. Vstopni stroški se obračunajo v odstotku od vplačanega prispevka in so do 30.06.2002 znašali 6 %. S ciljem, da so na učinkih izboljšav in racionalizacij udeleženi naši zavarovanci se je s 01.07.2002 odstotek vstopnih stroškov znižal na 5,5 %. Spremembo pokojninskega načrta je odobrilo Ministrstvo za delo, družino in socialne zadeve z odločbo št. 106-033/00-008 z dne 27.06.2002. Izstopni stroški se obračunajo v primeru izplačila odkupne vrednosti enot premoženja in v primeru poklicne upokojitve in znašajo 1%. Provizija za upravljanje SODPZ znaša 1,5% povprečne čiste letne vrednosti sredstev SODPZ. V spodnji tabeli so prikazane v letu 2001 in v letu 2002 obračunane vrste stroškov, ki pomenijo prihodke upravljavca:

Tabela 5: Prihodki Kapitalske družbe od upravljanja sklada

v 000 SIT

Leto	Vstopni stroški	Upravljavška provizija	Izstopni stroški	Skupaj
2001	248.376	26.373	5	274.754
2002	273.073	96.610	62	369.745
Skupaj	521.449	122.983	67	644.499

Vir: KAD.

Upravljevec poleg letne provizije za upravljanje iz sredstev sklada zaračuna še ostale stroške, določene v Pokojninskem načrtu ON1 in sicer:

- stroške posredovanja pri nakupu in prodaji vrednostnih papirjev, zmanjšane za strošek borzno posredniške hiše oziroma banke,
- stroške po pogodbah, sklenjenih z banko in klirinško depotno družbo na podlagi 325. člena ZPIZ-1,
- stroške vodenja posebnega denarnega računa,
- stroške nadomestila nadzornim institucijam za opravljanje nadzora nad poslovanjem sklada.

Ti stroški so v letu 2002 znašali 911 tisoč SIT.

### 3.7 Gibanje vrednosti enote premoženja in odkupne vrednosti enote premoženja v poslovnem letu 2002 ter 2001

V tabeli 6 so mesečno prikazane vrednosti enote premoženja ter odkupne vrednosti enote premoženja, ki so v bistvu vrednosti enote premoženja zmanjšane za izstopne stroške. Poleg omenjenih podatkov so prikazane tudi dejanske ter zajamčene donosnosti po posameznih mesecih, kjer pa so zajamčene donosnosti podane z mesečnim zamikom v skladu z njihovo uporabo ob konverziji sredstev.

Tabela 6: Gibanje VEP, OVEP ter donosnosti v letu 2002 ter 2001

Mesec	VEP	OVEP	Dejanska donosnost (v %)	Zajamčena donosnost (v %)
feb.01	100,00			
mar.01	100,81	99,80	0,81	0,81
apr.01	102,02	101,00	1,20	0,84
maj.01	103,28	102,25	1,24	0,65
jun.01	104,32	103,28	1,01	0,68
jul.01	105,53	104,47	1,16	0,69
avg.01	106,69	105,62	1,10	0,73
sep.01	107,45	106,38	0,71	0,72
okt.01	108,44	107,36	0,92	0,59
nov.01	109,86	108,76	1,31	0,56
dec.01	111,11	110,00	1,14	0,60
jan.02	111,85	110,73	0,67	0,64
feb.02	112,90	111,77	0,94	0,80
mar.02	113,82	112,68	0,81	0,66
apr.02	114,90	113,75	0,95	0,75
maj.02	116,16	115,00	1,10	0,67
jun.02	117,27	116,10	0,96	0,74
jul.02	118,28	117,10	0,86	0,67
avg.02	119,37	118,18	0,92	0,69
sep.02	120,48	119,28	0,93	0,68
okt.02	121,47	120,26	0,82	0,65
nov.02	122,74	121,51	1,05	0,68
dec.02	123,84	122,60	0,90	0,66

Vir: KAD

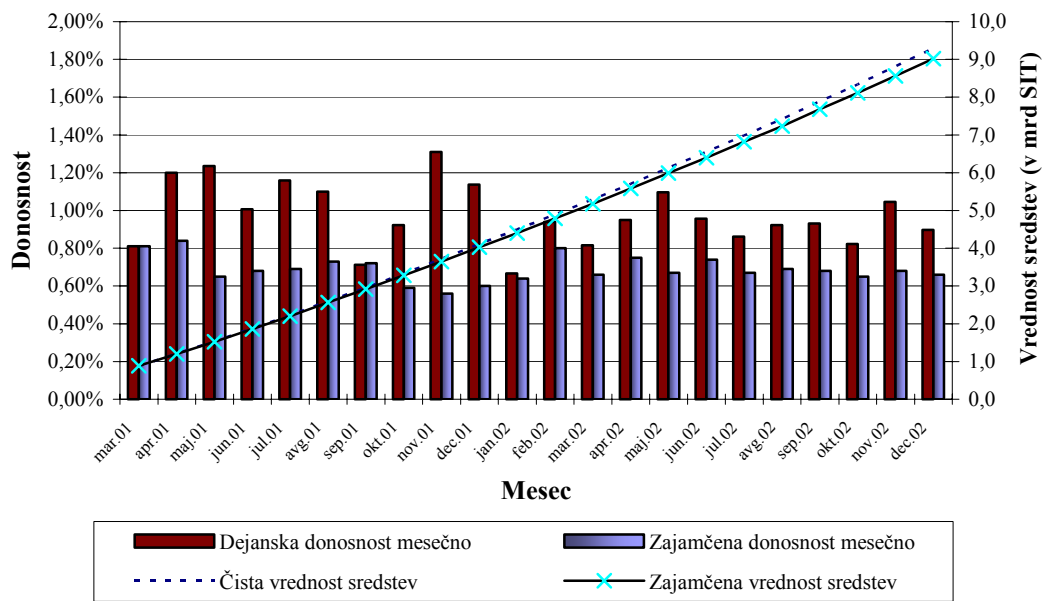
### 3.8 Rezultat poslovanja s sredstvi članov sklada, doseganje dejanskega in zajamčenega donosa v poslovnem letu ter obseg vplačil sredstev upravljavca vzajemnega pokojninskega sklada zaradi nedoseganja zajamčenega donosa

Rezultat poslovanja s sredstvi zavarovancev SODPZ se odrazi v dejanskih donosnostih, ki so razen v mesecu septembru večje kot zajamčene donosnosti. Tako kumulativna dejanska donosnost znaša 11,11%, medtem ko kumulativna zajamčena donosnost znaša 7,09% (oba podatka se nanašata na obdobje marec-december 2001). V letu 2001 je bilo za 2.337.109,67 SIT vplačil sredstev upravljavca SODPZ - enkratno vplačilo meseca marca, ker je bila dejanska čista vrednost sredstev sklada nižja od zajamčene vrednosti sredstev sklada.

Tudi v letu 2002 se rezultat poslovanja s sredstvi zavarovancev SODPZ odrazi v dejanskih donosnostih, ki so bile večje kot zajamčene donosnosti. Tako nominalna dejanska donosnost za leto 2002 znaša 11,46%, medtem ko nominalna zajamčena donosnost znaša 8,61%. V letu 2002 ni bilo vplačil sredstev upravljavca SODPZ iz naslova nedoseganja zajamčene vrednosti sredstev sklada.

Gibanje dejanskih ter zajamčenih donosnosti prikazuje Slika 7.

Slika 7: Dejanske ter zajamčene donosnosti SODPZ v letu 2002 ter 2001



Vir: KAD

## 4 POMEMBNEJŠI PODATKI IN INFORMACIJE O UPRAVLJAVCU SKLADA OBVEZNEGA DODATNEGA POKOJNINSKEGA ZAVAROVANJA

### 4.1 Splošne informacije

Ime:	Kapitalska družba pokojninskega in invalidskega zavarovanja, d.d.
Skrajšano ime:	Kapitalska družba, d.d.
Sedež:	Ljubljana, Dunajska cesta 56
Datum ustanovitve:	1996
Obseg dovoljenja za upravljanje pokojninskega sklada:	244. člen Zakona o pokojninskem in invalidskem zavarovanju
Število zaposlenih:	73 (31.12.2002)
Organi družbe:	<p><u>skupščina</u> (15 članov, katere imenuje Vlada RS)</p> <p><u>nadzorni svet</u> (9 članov, katere imenuje Vlada RS) predsednik: mag. Mirko KALUŽA</p> <p><u>uprava</u> (3 člani, katere imenuje skupščina družbe) od dne 04.07.2001 in 26.05.2002 so člani uprave:</p> <ul style="list-style-type: none"> <li>- mag. Jože LENIČ, predsednik uprave</li> <li>- Borut JAMNIK, namestnik predsednika uprave</li> <li>- mag. Tomaž KUNTARIČ, član uprave</li> </ul>
Delničar:	Republika Slovenija (100 %)
Osnovni kapital:	73.045.000.000,00 SIT
Število delnic:	730.450
Nominalna vrednost delnice:	100.000,00 SIT
Šifra dejavnosti po SKD:	66.020 – dejavnost pokojninskih skladov

### 4.2 Podatki o pooblaščenih za zastopanje

<u>Transakcijski račun:</u>	<p>mag. Jože LENIČ – predsednik uprave</p> <p>g. Borut JAMNIK – namestnik predsednika uprave</p> <p>mag. Tomaž KUNTARIČ – član uprave</p> <p>ga. Zinka KERIN – direktor oddelka za razvoj in izvajanje pokojninskih zavarovanj</p> <p>mag. Helena BEŠTER – svetovalka uprave</p>
-----------------------------	--

ga. Ljuba PLASKAN – pomočnik direktorja oddelka za razvoj in izvajanje pokojninskih zavarovanj  
ga. Vesna RAZPOTNIK – pomočnik direktorja oddelka za razvoj in izvajanje pokojninskih zavarovanj

Nakup in prodaja vrednostnih papirjev:

- splošno: mag. Jože LENIČ – predsednik uprave  
g. Borut JAMNIK – namestnik predsednika uprave  
mag. Tomaž KUNTARIČ – član uprave  
- do 20 mio SIT: g. Darko TORKAR – direktor oddelka za naložbe  
- naročila borznim posrednikom: po pooblastilu člana uprave

Vezava depozitov:

mag. Jože LENIČ – predsednik uprave  
g. Borut JAMNIK – namestnik predsednika uprave  
mag. Tomaž KUNTARIČ – član uprave  
- do 110 mio SIT g. Darko TORKAR – direktor oddelka za naložbe

Podpis zavarovalnih polic:

mag. Jože LENIČ – predsednik uprave  
g. Borut JAMNIK – namestnik predsednika uprave  
mag. Tomaž KUNTARIČ – član uprave

Preknjižbe v KDD:

g. Darko TORKAR – direktor oddelka za naložbe

Poročila ATVP:

- mesečno (VPS/M-1): mag. Dragana CICMIL TRTNIK – direktor oddelka za finance in računovodstvo  
- mesečno (VPS/M-2a): mag. Dragana CICMIL TRTNIK – direktor oddelka za finance in računovodstvo  
- mesečno (VPS/M-2b): mag. Dragana CICMIL TRTNIK – direktor oddelka za finance in računovodstvo  
- mesečno (VPS/M-2c): mag. Dragana CICMIL TRTNIK – direktor oddelka za finance in računovodstvo  
- mesečno (VPS/M-2d): mag. Dragana CICMIL TRTNIK – direktor oddelka za finance in računovodstvo  
  
- letno: mag. Jože LENIČ – predsednik uprave  
g. Borut JAMNIK – namestnik predsednika uprave  
mag. Tomaž KUNTARIČ – član uprave  
mag. Dragana CICMIL TRTNIK – direktor oddelka za finance in računovodstvo  
g. Darko TORKAR – direktor oddelka za naložbe  
ga. Zinka KERIN – direktor oddelka za razvoj in izvajanje pokojninskih zavarovanj

### 4.3 Podatki o poslovanju in rezultatih poslovanja KAD

Bilanca stanja in izkaz uspeha sta prikazani za leto 2001 in 2002 v skladu z novimi računovodskimi standardi. V letu 2000 so se uporabljali stari standardi in so zaradi neprimerljivosti podatkov prikazani v posebni tabeli.

#### BILANCA STANJA NA DAN 31.12.2002

v 000 SIT

	31.12.2002	31.12.2001	indeks
<b>SREDSTVA</b>	<b>216.246.469</b>	<b>153.734.987</b>	<b>140,66</b>
<b>A. STALNA SREDSTVA</b>	<b>207.134.340</b>	<b>142.454.828</b>	<b>145,40</b>
<b>I. Neopredmetena dolgoročna sredstva</b>	<b>100.254</b>	<b>77.281</b>	<b>129,73</b>
1. Dolgoročno odloženi stroški poslovanja	0	0	-
2. Dolgoročno odloženi stroški razvijanja	0	0	-
3. Dolgoročne premoženjske pravice	0	0	-
4. Dobro ime	0	0	-
5. Predujmi za neopredmetena dolgoročna sredstva (tudi v pridobivanju)	45.723	21.632	<b>211,37</b>
6. Druga neopredmetena dolgoročna sredstva	54.532	55.649	<b>97,99</b>
<b>II. Opredmetena osnovna sredstva</b>	<b>877.197</b>	<b>922.609</b>	<b>95,08</b>
1. Zemljišča in zgradbe	797.136	824.388	<b>96,69</b>
a) Zemljišča	0	0	-
b) Zgradbe	797.136	824.388	<b>96,69</b>
2. Proizvajalne naprave in stroji	0	0	-
3. Druge naprave in oprema	80.061	98.221	<b>81,51</b>
4. Osnovna sredstva, ki se pridobivajo	0	0	-
a) Predujmi za pridobitev opredmetenih osnovnih sredstev	0	0	-
b) Opredmetena osnovna sredstva v gradnji in izdelavi	0	0	-
5. Osnovna čreda	0	0	-
6. Večletni nasadi	0	0	-
<b>III. Dolgoročne finančne naložbe</b>	<b>206.156.889</b>	<b>141.454.938</b>	<b>145,74</b>
1. Deleži v podjetjih v skupini	0	0	-
2. Dolgoročne finančne terjatve do pod. v skupini razen do prid. pod.	0	0	-
3. Deleži v pridruženih podjetjih	0	0	-
4. Dolgoročne finančne terjatve do pridruženih podjetij	0	0	-
5. Drugi dolgoročni deleži	167.806.875	120.398.518	<b>139,38</b>
6. Druge dolgoročne finančne terjatve	38.350.013	21.056.420	<b>182,13</b>
7. Lastni deleži	0	0	-
<b>B. GIBLJIVA SREDSTVA</b>	<b>9.104.442</b>	<b>9.276.120</b>	<b>98,15</b>
<b>I. Zaloge</b>	<b>0</b>	<b>0</b>	<b>-</b>
1. Material	0	0	-
2. Nedokončana proizvodnja	0	0	-
3. Proizvodi in trgovsko blago	0	0	-
4. Predujmi za zaloge	0	0	-
<b>II. Poslovne terjatve</b>	<b>1.938.338</b>	<b>1.743.987</b>	<b>111,14</b>
<b>a) Dolgoročne poslovne terjatve</b>	<b>5.193</b>	<b>7.980</b>	<b>65,07</b>
1. Dolgoročne poslovne terjatve do kupcev	0	0	-
2. Dolgoročne poslovne terjatve do pod. v skupini razen do prid. pod.	0	0	-
3. Dolgoročne poslovne terjatve do pridruženih podjetij	0	0	-
4. Dolgoročne poslovne terjatve do drugih	5.193	7.980	<b>65,07</b>
5. Dolgoročni nevplačani vpoklicani kapital	0	0	-
<b>b) Kratkoročne poslovne terjatve</b>	<b>1.933.145</b>	<b>1.736.008</b>	<b>111,36</b>
1. Kratkoročne poslovne terjatve do kupcev	754.131	482.123	<b>156,42</b>
2. Kratkoročne poslovne terjatve do pod. v skupini razen do prid. pod.	0	0	-
3. Kratkoročne poslovne terjatve do pridruženih podjetij	0	0	-
4. Kratkoročne poslovne terjatve do drugih	1.179.014	1.253.885	<b>94,03</b>
5. Kratkoročni nevplačani vpoklicani kapital	0	0	-

<b>III.</b>	<b>Kratkoročne finančne naložbe</b>	<b>5.377.297</b>	<b>7.145.919</b>	<b>75,25</b>
1.	Kratkoročni deleži v podjetjih v skupini razen v pridruženih podjetjih	0	0	-
2.	Kratkoročni deleži v pridruženih podjetjih	0	0	-
3.	Lastni deleži	0	0	-
4.	Kratkoročne finančne naložbe do drugih	5.377.297	7.145.919	75,25
<b>IV.</b>	<b>Dobroimetje pri bankah, čeki in gotovina</b>	<b>1.788.808</b>	<b>386.213</b>	<b>463,17</b>
<b>C.</b>	<b>AKTIVNE ČASOVNE RAZMEJITVE</b>	<b>7.687</b>	<b>2.004.039</b>	<b>0,38</b>
	IZVENBILANČNA EVIDENCA	13.009.007	5.065.963	256,79
	<b>OBVEZNOSTI DO VIROV SREDSTEV</b>	<b>216.246.469</b>	<b>153.734.987</b>	<b>140,66</b>
<b>A.</b>	<b>KAPITAL</b>	<b>206.922.933</b>	<b>145.473.464</b>	<b>142,24</b>
<b>I.</b>	<b>Vpoklicani kapital</b>	<b>73.045.000</b>	<b>80.715.314</b>	<b>90,50</b>
1.	Osnovni kapital	73.045.000	80.715.314	90,50
2.	Nevpoklicani kapital (kot odbitna postavka)	0	0	-
<b>II.</b>	<b>Kapitalske rezerve</b>	<b>32.849.927</b>	<b>0</b>	<b>-</b>
<b>III.</b>	<b>Rezerve iz dobička</b>	<b>0</b>	<b>0</b>	<b>-</b>
1.	Zakonske rezerve	0	0	-
2.	Rezerve za lastne deleže	0	0	-
3.	Statutarne rezerve	0	0	-
4.	Druge rezerve iz dobička	0	0	-
<b>IV.</b>	<b>Preneseni čisti poslovni izid</b>	<b>(22.235.791)</b>	<b>(16.210.965)</b>	<b>137,17</b>
<b>V.</b>	<b>Čisti poslovni izid poslovnega leta</b>	<b>6.495.707</b>	<b>(6.024.826)</b>	<b>-107,82</b>
<b>VI.</b>	<b>Prevrednotovalni popravki kapitala</b>	<b>116.768.090</b>	<b>86.993.941</b>	<b>134,23</b>
1.	Splošni prevrednotovalni popravek kapitala	76.474.513	86.993.941	87,91
2.	Posebni prevrednotovalni popravki kapitala	40.293.576	0	-
<b>B.</b>	<b>REZERVACIJE</b>	<b>6.607.798</b>	<b>0</b>	<b>-</b>
1.	Rezervacije za pokojnine in podobne obveznosti	0	0	-
2.	Rezervacije za davčne obveznosti	0	0	-
3.	Druge rezervacije	6.607.798	0	-
<b>C.</b>	<b>FINANČNE IN POSLOVNE OBVEZNOSTI</b>	<b>2.626.780</b>	<b>8.182.985</b>	<b>32,10</b>
<b>a)</b>	<b>Dolgoročne finančne in poslovne obveznosti</b>	<b>0</b>	<b>0</b>	<b>-</b>
1.	Dolgoročne obveznosti na podlagi obveznic	0	0	-
2.	Dolgoročne finančne obveznosti do bank	0	0	-
3.	Dolgoročne poslovne obveznosti na podlagi predujmov	0	0	-
4.	Dolgoročne poslovne obveznosti do dobaviteljev	0	0	-
5.	Dolgoročne menične obveznosti	0	0	-
6.	Dolgoročne finančne in poslovne obveznosti do podjetij v skupini razen do pridruženih podjetij	0	0	-
7.	Dolgoročne finančne in poslovne obveznosti do pridruženih podjetij	0	0	-
8.	Dolgoročne finančne in poslovne obveznosti do drugih	0	0	-
<b>b)</b>	<b>Kratkoročne finančne in poslovne obveznosti</b>	<b>2.626.780</b>	<b>8.182.985</b>	<b>32,10</b>
1.	Kratkoročne obveznosti na podlagi obveznic	0	0	-
2.	Kratkoročne finančne obveznosti do bank	2.040.000	7.500.000	27,20
3.	Kratkoročne poslovne obveznosti na podlagi predujmov	344.215	503.177	68,41
4.	Kratkoročne poslovne obveznosti do dobaviteljev	64.167	23.694	270,81
5.	Kratkoročne menične obveznosti	0	0	-
6.	Kratkoročne finančne in poslovne obveznosti do podjetij v skupini razen do pridruženih podjetij	0	0	-
7.	Kratkoročne finančne in poslovne obveznosti do pridruženih podjetij	0	0	-
8.	Kratkoročne finančne in poslovne obveznosti do drugih	178.398	156.113	114,28
<b>Č.</b>	<b>PASIVNE ČASOVNE RAZMEJITVE</b>	<b>88.958</b>	<b>78.539</b>	<b>113,27</b>
	IZVENBILANČNA EVIDENCA	13.009.007	5.065.963	256,79

## IZKAZ POSLOVNEGA IZIDA OD 01.01.2002 DO 31.12.2002

v 000 SIT

		REAL. 2002	REAL. 2001	indeks
1.	<b>Čisti prihodki od prodaje</b>	<b>947.053</b>	<b>501.685</b>	<b>188,77</b>
2.	<b>Sprememba vrednosti zalog proizvodov in nedokončane proizvodnje</b>	<b>0</b>	<b>0</b>	<b>-</b>
3.	<b>Usredstveni lastni proizvodi in lastne storitve</b>	<b>0</b>	<b>0</b>	<b>-</b>
4.	<b>Drugi poslovni prihodki (s prevrednotovalnimi poslovnimi prihodki)</b>	<b>2.949</b>	<b>527</b>	<b>559,52</b>
5.	<b>Stroški blaga, materiala in storitev</b>	<b>(455.323)</b>	<b>(376.941)</b>	<b>120,79</b>
a)	Nabavna vrednost prodanih blaga in materiala ter stroški porabljenega materiala	(51.485)	(53.628)	96,00
b)	Stroški storitev	(403.838)	(323.313)	124,91
6.	<b>Stroški dela</b>	<b>(525.244)</b>	<b>(402.184)</b>	<b>130,60</b>
a)	plač	(388.255)	(291.492)	133,20
b)	Stroški socialnih zavarovanj	(102.021)	(72.628)	140,47
	od tega stroški pokojninskih zavarovanj	(4.711)	(1.516)	310,73
c)	Drugi stroški dela	(34.968)	(38.064)	91,87
7.	<b>Odpisi vrednosti</b>	<b>(109.936)</b>	<b>(91.974)</b>	<b>119,53</b>
a)	Amortizacija in prevrednotovalni poslovni odhodki pri neopredmetenih dolgoročnih sredstvih in opredmetenih osnovnih sredstvih	(109.741)	(91.974)	119,32
b)	Prevrednotovalni poslovni odhodki pri obratnih sredstvih	(195)	0	-
8.	<b>Drugi poslovni odhodki</b>	<b>(6.607.798)</b>	<b>(105)</b>	<b>-</b>
9.	<b>Finančni prihodki iz deležev</b>	<b>3.470.658</b>	<b>3.057.632</b>	<b>113,51</b>
a)	Finančni prihodki iz deležev v podjetjih v skupini razen v pridruženih podjetjih	0	0	-
b)	Finančni prihodki iz deležev v pridruženih podjetjih	0	0	-
c)	Drugi finančni prihodki iz deležev (s prevrednotovalnimi finančnimi prihodki)	3.470.658	3.057.632	113,51
10.	<b>Finančni prihodki iz dolgoročnih terjatev</b>	<b>0</b>	<b>0</b>	<b>-</b>
a)	Finančni prihodki iz dolgoročnih terjatev do podjetij v skupini razen do pridruženih podjetij	0	0	-
b)	Finančni prihodki iz dolgoročnih terjatev do pridruženih podjetij	0	0	-
c)	Drugi finančni prihodki iz dolgoročnih terjatev (s prevrednotovalnimi finančnimi prihodki)	0	0	-
11.	<b>Finančni prihodki iz kratkoročnih terjatev</b>	<b>42.055.346</b>	<b>4.980.681</b>	<b>844,37</b>
a)	Finančni prihodki iz obresti in kratkoročnih terjatev do podjetij v skupini razen do pridruženih podjetij	0	0	-
b)	Finančni prihodki iz obresti in kratkoročnih terjatev do pridruženih podjetij	0	0	-
c)	Drugi finančni prihodki iz obresti in kratkoročnih terjatev (s prevrednotovalnimi finančnimi prihodki)	42.055.346	4.980.681	844,37
12.	<b>Finančni odhodki za odpise dolgoročnih in kratkoročnih finančnih naložb</b>	<b>(19.022.201)</b>	<b>(2.451.236)</b>	<b>776,02</b>
a)	Prevrednotovalni finančni odhodki pri finančnih naložbah v podjetja v skupini razen v pridružena podjetja	0	0	-
b)	Prevrednotovalni finančni odhodki pri finančnih naložbah v pridružena pod.	0	0	-
c)	Drugi prevrednotovalni finančni odhodki	(19.022.201)	(2.451.236)	776,02
13.	<b>Finančni odhodki za obresti in iz drugih obveznosti</b>	<b>(1.296.774)</b>	<b>(4.894.753)</b>	<b>26,49</b>
a)	Finančni odhodki za obresti in iz drugih obveznosti do podjetij v skupini razen do pridruženih podjetij	0	0	-
b)	Finančni odhodki za obresti in iz drugih obveznosti do pridruženih podjetij	0	0	-
c)	Drugi finančni odhodki za obresti in iz drugih obveznosti	(1.296.774)	(4.894.753)	26,49
14.	<b>Davek iz dobička iz rednega delovanja</b>	<b>0</b>	<b>0</b>	<b>-</b>
15.	<b>ČISTI POSLOVNI IZID IZ REDNEGA DELOVANJA</b>	<b>18.458.728</b>	<b>323.331</b>	<b>-</b>



16.	<b>Izredni prihodki</b>	<b>38.150</b>	<b>63.657</b>	<b>59,93</b>
17.	<b>Izredni odhodki</b>	<b>(12.001.171)</b>	<b>(6.411.814)</b>	<b>187,17</b>
a)	Izredni odhodki brez prevrednotovalnega popravka kapitala	(12.001.171)	(6.411.814)	187,17
b)	Izredni odhodki za prevrednotovalni popravek kapitala	0	0	-
18.	<b>POSLOVNI IZID ZUNAJ REDNEGA DELOVANJA</b>	<b>(11.963.021)</b>	<b>(6.348.157)</b>	<b>188,45</b>
19.	<b>Davek iz dobička zunaj rednega delovanja</b>	<b>0</b>	<b>0</b>	<b>-</b>
20	<b>Drugi davki, ki niso izkazani v drugih postavkah</b>	<b>0</b>	<b>0</b>	<b>-</b>
21.	<b>ČISTI POSLOVNI IZID OBRAČUNSKEGA OBDOBJA</b>	<b>6.495.707</b>	<b>(6.024.826)</b>	<b>(108)</b>

### BILANCA STANJA KAD V OBDOBJU OD 1999 DO 2001

v 000 SIT

	2001	struktura %	2000	struktura %	1999	struktura %
<b>SREDSTVA</b>						
<b>Stalna sredstva</b>						
Neopredmetena dolgoročna sredstva	77.281	0,05	36.130	0,02	9.242	0,01
Opredmetena osnovna sredstva	923.257	0,60	856.152	0,59	793.609	0,55
Dolgoročne finančne naložbe	141.454.290	92,03	139.183.274	95,96	135.845.138	94,57
<b>Skupaj stalna sredstva</b>	<b>142.454.828</b>	<b>92,68</b>	<b>140.075.556</b>	<b>96,57</b>	<b>136.647.989</b>	<b>95,13</b>
<b>Gibljava sredstva</b>						
Dolgoročne terjatve iz poslovanja	7.980	0,01	75.404	0,05	65.356	0,05
Kratkoročne terjatve iz poslovanja	1.736.008	1,13	870.797	0,60	532.973	0,37
Kratkoročne finančne naložbe	7.526.290	4,89	4.022.037	2,77	6.384.100	4,44
Denarna sredstva	5.842	0,00	2.208	0,00	18.843	0,01
Aktivne časovne razmejitev	2.004.039	1,3	349	0,00	1.668	0,00
<b>Skupaj gibljava sredstva</b>	<b>11.280.159</b>	<b>7,32</b>	<b>4.970.795</b>	<b>3,43</b>	<b>7.002.940</b>	<b>4,87</b>
<b>SKUPAJ SREDSTVA</b>	<b>153.734.987</b>	<b>100,00</b>	<b>145.046.351</b>	<b>100,00</b>	<b>143.650.929</b>	<b>100,00</b>
<b>KAPITAL IN OBVEZNOSTI</b>						
Kapital	145.473.464	94,64	141.250.995	97,38	142.171.945	98,97
Kratkoročne obveznosti iz financiranja	7.500.000	4,87	3.500.000	2,41	0	0,00
Kratkoročne obveznosti iz poslovanja	682.985	0,44	234.322	0,16	1.411.450	0,98
Pasivne časovne razmejitev	78.538	0,05	61.034	0,04	67.534	0,05
<b>SKUPAJ KAPITAL IN OBVEZNOSTI</b>	<b>153.734.987</b>	<b>100,00</b>	<b>145.046.351</b>	<b>100,00</b>	<b>143.650.929</b>	<b>100,00</b>

## IZKAZI USPEHA KAD V OBDOBJU OD 1999 DO 2001

	2001 (v 000 SIT)	2000 (v 000 SIT)	1999 (v 000 SIT)
<b>Čisti prihodki iz prodaje</b>			
Prihodki od prodaje na domačem trgu	501.684	206.489	38.340
<b>Kosmati donos iz poslovanja</b>	<b>501.684</b>	<b>206.489</b>	<b>38.340</b>
Stroški blaga, materiala in storitev	(369.393)	(338.675)	(230.068)
Stroški dela	(409.731)	(334.837)	(187.630)
Amortizacija	(91.931)	(57.154)	(53.749)
Odpisi obratnih sredstev	0	(2.299)	0
Drugi odhodki poslovanja	(105)	(246)	(15.333)
<b>Dobiček iz poslovanja</b>	<b>(369.476)</b>	<b>(526.722)</b>	<b>(448.440)</b>
Prihodki na podlagi deležev iz dobička drugih	3.057.632	2.235.752	2.440.040
Prihodki iz obresti in drugi prihodki financiranja	4.980.681	7.841.476	3.079.940
Odpisi dolg in krat. finančnih naložb	(3.773.889)	(7.993.937)	(9.653.667)
Odhodki za obresti in drugi odhodki financiranja	(3.572.101)	(4.791.810)	(3.210.210)
<b>Dobiček/izguba iz rednega delovanja</b>	<b>322.848</b>	<b>(3.235.241)</b>	<b>(7.792.337)</b>
Izredni prihodki	64.184	84.845	66.276
Izredni odhodki	(6.411.858)	(12.000.039)	(3.002.488)
<b>Celotni dobiček/izguba</b>	<b>(6.024.826)</b>	<b>(15.150.435)</b>	<b>(10.728.549)</b>
Davek iz dobička	0	0	0
<b>Čisti dobiček/čista izguba poslovnega leta</b>	<b>(6.024.826)</b>	<b>(15.150.435)</b>	<b>(10.728.549)</b>

## **5 POROČILO UPRAVLJAVCA SKLADA OBVEZNEGA DODATNEGA POKOJNINSKEGA ZAVAROVANJA**

### **5.1 Poslovanje ter rezultati poslovanja SODPZ**

V letu 2002 so bile naložbe realizirane tako na kapitalskem in denarnem trgu v Sloveniji kot tudi v tujini. Naložbena politika se v letu 2002 glede na leto 2001 ni bistveno spremenila, delež depozitov je ostal skoraj enak, malo se je zmanjšal delež državnih obveznic. Manjši del denarnih sredstev se je v letu 2002 investiral tudi v tuje lastniške in dolžniške vrednostne papirje, dolgoročni vrednostni papirji tujih izdajateljev (predvsem podjetniške obveznice) predstavljajo več kot dva odstotka v sredstvih sklada.

Z vidika razpršenosti naložb v portfelju sklada se je povečalo število naložb in zmanjšala izpostavljenost sklada zaradi vpliva spremembe vrednosti posameznega vrednostnega papirja (v letu 2001 je bil največji delež posameznega vrednostnega papirja 11,33%, v letu 2002 pa 5,38%). Poleg naložb z TOM in euro klavzulo se je povečal tudi delež nominalnih naložb, ki znaša več kot tri odstotke v sredstvih sklada.

Na uspešnost poslovanja SODPZ in izvajanje naložbene politike je vplivalo več dejavnikov, tako notranji kot zunanji. Glavni dejavniki, ki so neposredno ali posredno vplivali na poslovanje SODPZ v letu 2002 so dogajanja na kapitalskih in denarnih trgih v Sloveniji in tujini, gibanje inflacije in zniževanje obrestnih mer ter zadolževanje države z izdajami dolgoročnih vrednostnih papirjev.

Med neposredne zunanje dejavnike, ki vplivajo na poslovanje sklada lahko prištevamo način izračuna zakonsko določenega zajamčenega donosa in omejitve veljavne zakonodaje glede strukture naložb ter predpisan način vrednotenja naložb. Na poslovanje sklada in izvajanje naložbene politike vpliva Pokojninski načrt SODPZ, ki v 30. členu definira kot zajamčeni donos tisti donos, ki predstavlja 60% povprečne letne obrestne mere na državne vrednostne papirje, ki predstavljajo merilo vrednosti. Pokojninski načrt v 34. členu določa še dodatne omejitve po posameznih naložbenih razredih. Pri določanju o naložbenih možnostih so se uporabljala tudi interna pravila, predvsem pri izpostavljenosti investiranih denarnih sredstev v posameznih bankah v Sloveniji.

Pomemben notranji dejavnik, ki neposredno vpliva na rezultate poslovanja SODPZ je vzpostavljanje celovite informacijske podpore, ki bo zagotavljalo podlago za izvajanje naložbene politike in oblikovanje primernih taktik na podlagi priprave različnih scenarijev.

### **5.2 Makroekonomski okvir poslovanja**

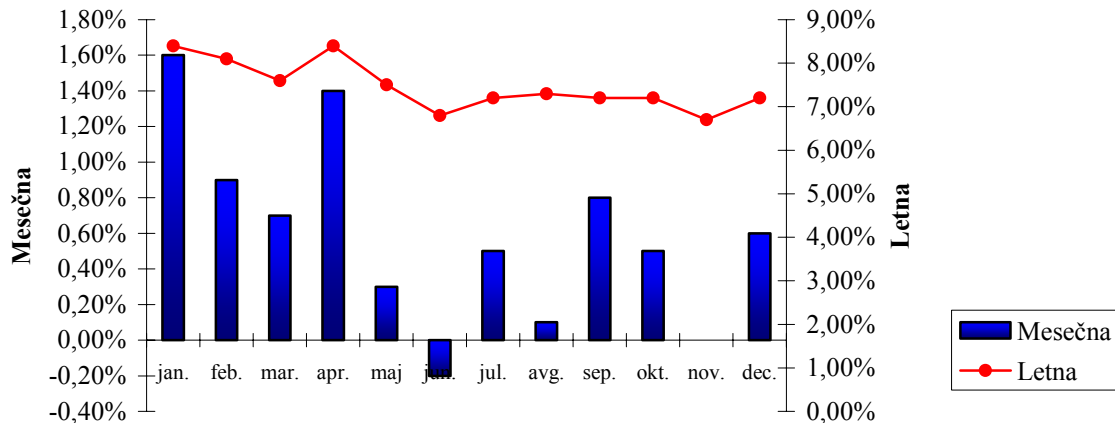
#### **5.2.1 Inflacija**

Cene življenjskih potrebščin so se v letu 2002 na medletni ravni povečale za 7,2% (leta 2001 za 7%). Že tradicionalno so se najbolj povečale tako imenovane regulirane cene. Cene v skupini komunalne storitve so se lani povišale na primer kar za okoli 28%.

Z odpravo obvezne revalorizacije sredstev in obveznosti ima inflacija na finančne rezultate malenkostno manjši vpliv kot v preteklosti. Še vedno imajo namreč različni indeksacijski mehanizmi tako na strani prihodkov, kot na strani odhodkov zelo pomembno vlogo in s tem tudi vpliv na poslovne rezultate. Za letos načrtuje vladni Urad za makroekonomske analize in

razvoj okoli 5,1% inflacijo, predvsem na podlagi strožjega nadzora rasti nadzorovanih cen in brzdanja rasti plač v javnem sektorju.

**Slika 8: Gibanje mesečne in letne stopnje rasti cen življenjskih potrebščin v letu 2002**



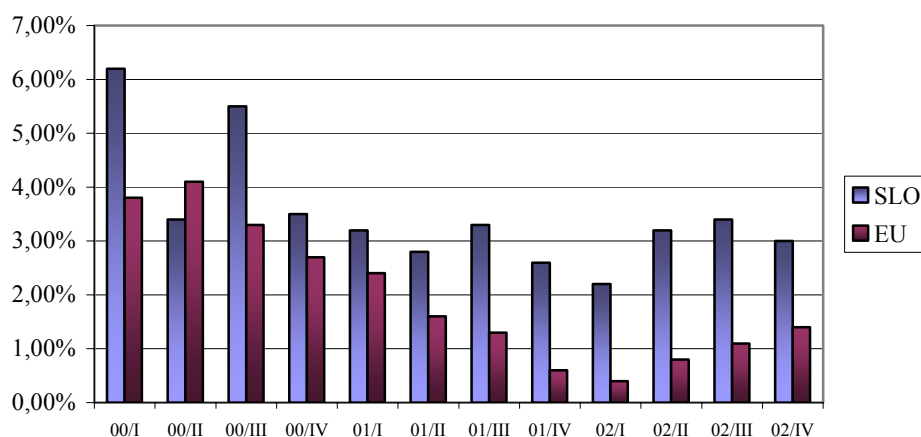
Vir: Statistični urad Republike Slovenije

## 5.2.2 Bruto domači proizvod

Slovenski BDP je v letu 2002 dosegel 5.284,5 milijarde tolarjev, kar pomeni medletno realno rast v višini 3,2% (leta 2001 za 2,9%). Spodbuden je tudi podatek o stopnji rasti dodane vrednosti, ki je s 3,4% prehitela rast BDP. Delež dodane vrednosti v BDP je lani dosegel okoli 87,1% in je bil od predlanskega večji za skromne 0,2 odstotne točke.

Lani se je v sestavi BDP precej zmanjšal pomen salda menjave s tujino. Ta sestavina je lani k 3,2% rasti bruto domačega proizvoda prispevala le še 0,6 odstotne točke (leta 2001 1,8 odstotne točke k 2,9% rasti BDP). To pomeni, da je domače trošenje k rasti bruto domačega proizvoda prineslo kar 2,6 odstotne točke. Med sestavinami domačega trošenja so se najbolj povečale bruto investicije. Lani so na medletni ravni realno porasle za 3,7% (leta 2001 so realno padle za 4,6%). Rast končnega trošenja gospodinjstev in države pa je bila lani z 2,1% realno rastjo nekoliko skromnejša. Predlani se je namreč ta sestavina BDP realno povečala kar za 3%.

**Slika 9: Gibanje medletnih realnih stopenj rasti BDP (četrtoletje tekočega leta v primerjavi s enakim četrtoletjem prejšnjega leta)**



Vir: Statistični urad Republike Slovenije, Banka Slovenije, EUROSTAT

### 5.2.3 Zaposlenost, plače in produktivnost

Stopnja registrirane brezposelnosti je lani v povprečju znašala 11,6%, kar je enako kot predlani. Ugodnejši razvoj dogodkov na trgu delovne sile je preprečila upočasnitev gospodarske aktivnosti. Povprečno število delovno aktivnih prebivalcev je bilo lani v primerjavi s predlani večje za 0,6%, povprečno število registriranih brezposelnih oseb pa za 0,8%.

Povprečna mesečna neto plača se je lani nominalno povečala za 9,7%, realno pa za okoli 2%. Lani je znašala 147.946 tolarjev, predlani pa 134.856 tolarjev.

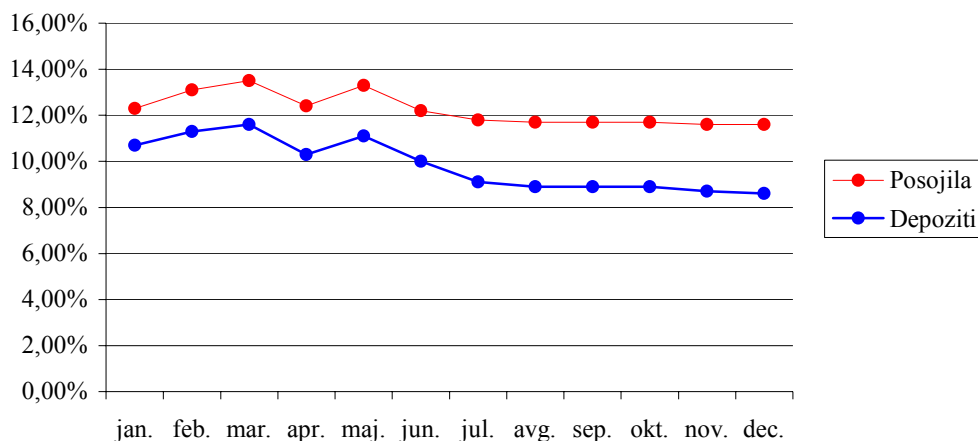
Če upoštevamo prvo objavo Statističnega urada, da se je lani bruto domači proizvod povečal za 3,2% in že omenjeno 0,6% rast povprečnega števila delovno aktivnih prebivalcev ter 2% realno rast povprečne neto plače ugotovimo, da je lani realna rast neto plač zaostala za rastjo produktivnosti za okoli 0,6 odstotne točke.

### 5.2.4 Trg denarja

#### 5.2.4.1 Obrestne mere

S 1. julijem 2002 so slovenske banke za depozite in kredite z ročnostjo do enega leta začele uporabljati nominalno obrestno mero. Po podatkih Banke Slovenije, so se povprečne deklarirane aktivne nominalne obrestne mere za kratkoročna tolarska posojila prebivalstvu lani kljub višji inflaciji v primerjavi z letom 2001, znižala za okoli 0,7 odstotne točke, z 12,3% na 11,6%. Večji je bil padec povprečnih deklariranih obrestnih mer za depozite z zapadlostjo od pol do enega leta. Te so se znižale za 2,4 odstotne točke, z 11% na 8,6%.

**Slika 10: Gibanje povprečne deklarirane bančne kratkoročne tolarske obrestne mere za posojila in depozite v letu 2002**



Vir: Banka Slovenije

Donosnosti kratkoročnih državnih vrednostnih papirjev se lani niso bistveno spremenile. Na dražbi dvanajstmesečnih zakladnih menic, ki je bila januarja lani, so se vlagatelji zadovoljili z 8,5% nominalno donosnostjo, na novembrski pa z 9%.

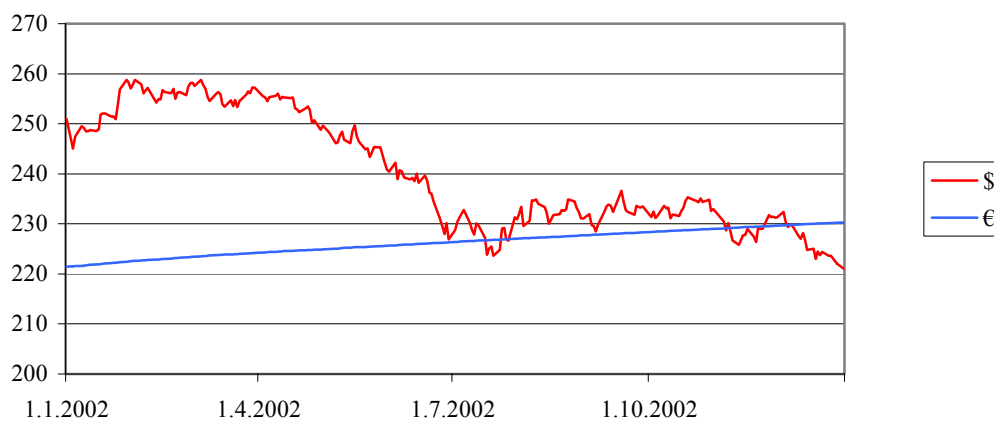
Nasprotno pa so se lani precej znižale zahtevane donosnosti državnih obveznic. Na januarski dražbi petletnih tolarskih obveznic so vlagatelji v povprečju povpraševali vse do donosnosti

TOM+4,39%, na decembrski pa do TOM+2,56%. Podobno se je znižala donosnost tudi državnim obveznicam, nominiranimi v evrih: donosnost ob izdaji desetletnih obveznic se je lani znižala z 5,48% na 5,09%.

#### 5.2.4.2 Devizni tečaj

Srednji tečaj Banke Slovenije za evro je lani na medletni ravni zrasel za 4 odstotke. Upoštevajoč 2,2% rast cen na območju evra in 7,2% rast cen življenjskih potrebščin pri nas, je lani tečaj evra realno apreciiral za okoli 0,9%. Tečaj ameriškega dolarja je bil precej nestanovitven. Leto je začel pri vrednosti 1,13 evra, končal pa 15% nižje, pri 0,96 evra.

Slika 11: Gibanje srednjega tečaja Banke Slovenije za evro in ameriški dolar (SIT)

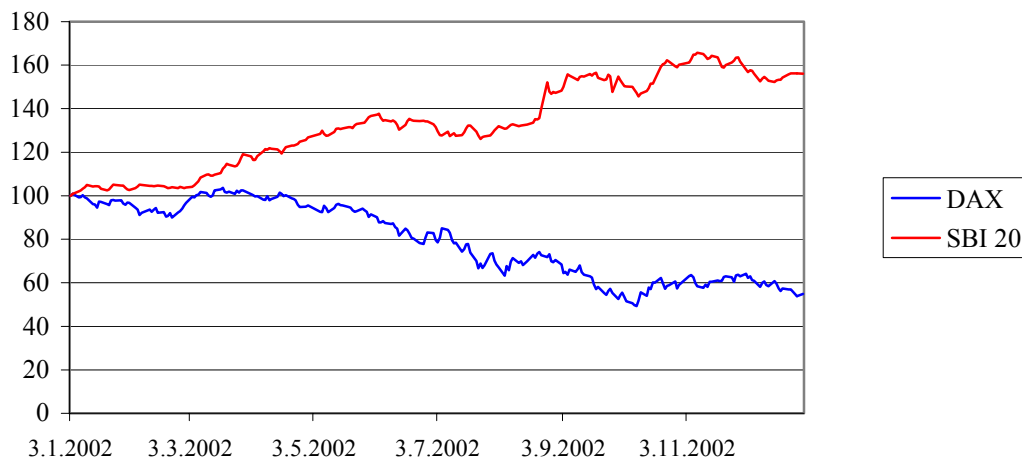


Vir: Banka Slovenije

### 5.2.5 Trg kapitala

#### 5.2.5.1 Trg lastniškega kapitala

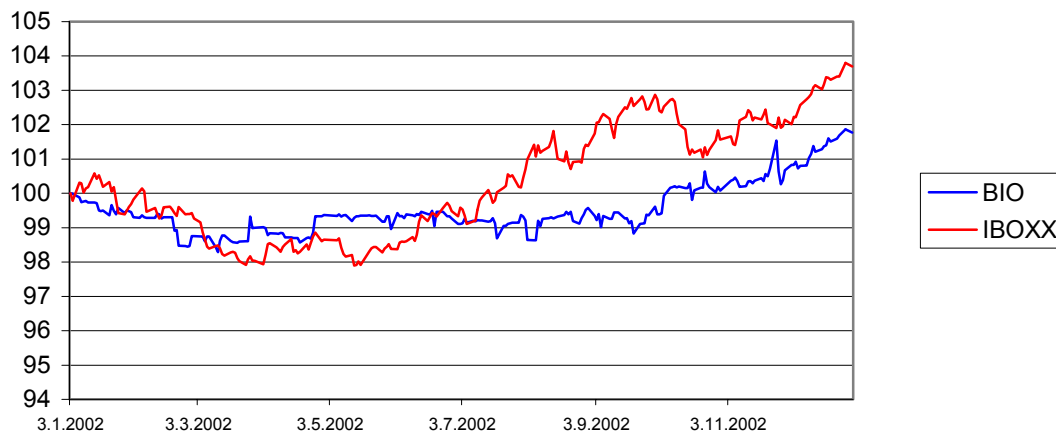
Vrednost slovenskega borznega indeksa SBI 20 se je lani povečala za več kot 55%, 8. novembra je njegova vrednost pri 3.547,64 točkah dosegla zgodovinski vrh. »Krivcev« je seveda več, najpomembnejša pa sta vsekakor prevzemne aktivnosti tujih vlagateljev in selitev prihrankov z bančnih računov na trg kapitala. Dogajanje na tujih trgih pa je bilo zaradi depresivnejšega gospodarstva precej manj ugodno. Vrednost nemškega borznega indeksa DAX, enega izmed najpomembnejših v naši sosesčini, se je lani v nasprotju z indeksom SBI 20 zmanjšala za okoli 45%.

**Slika 12: Gibanje borznih indeksov SBI 20 in DAX (indeks, 3.1.2002=100)**

Vir: Ljubljanska borza, Bloomberg

### 5.2.5.2 Trg dolžniškega kapitala

Omembe vredno rast je lani zabeležil tudi slovenski borzni indeks obveznic BIO. Zrasel je za okoli 1,6% (leta 2001 za 0,2%), kar nakazuje predvsem na znižanje splošne ravni obrestnih mer pri nas. Svetovni cenovni indeks obveznic, nominiranih v evrih, IBOXX EWW, pa je lani zrasel za okoli 3,7%. Najpomembnejši dejavniki njegove rasti pa je bil dvom vlagateljev glede skorajšnjega okrevanja svetovnega gospodarstva in morebitnega izboljšanja političnega stanja.

**Slika 13: Gibanje indeksov obveznic BIO in IBOXX Euro World Wide (indeks, 31.12.2001=100)**

Vir: Ljubljanska borza, Bloomberg

### **5.3 Poslovne usmeritve Sklada obveznega dodatnega pokojninskega zavarovanja**

#### **5.3.1 Dolgoročni cilji poslovne politike Sklada obveznega dodatnega pokojninskega zavarovanja**

Glavni cilj poslovne politike SODPZ je učinkovito upravljanje s sredstvi SODPZ z namenom, da se zavarovancem zagotovijo čim višje odkupne vrednosti oziroma čim višje poklicne pokojnine.

Poleg učinkovite naložbene politike si bo upravljavec prizadeval za stroškovno učinkovito poslovanje SODPZ. Prednost Kapitalske družbe kot upravljavca je, da lahko uresničuje stroškovno učinkovito poslovanje z izkoriščanjem sinergičnih učinkov vseh treh skladov: Kapitalskega vzajemnega pokojninskega sklada, Sklada obveznega dodatnega pokojninskega zavarovanja in Prvega pokojninskega sklada.

Z namenom, da se zavarovancem zagotovi čim višja kakovost storitev dodatnega pokojninskega zavarovanja, si bo upravljavec prizadeval za transparentnost poslovanja in dobro informiranost posameznih zavarovancev in njihovih delodajalcev, ki plačujejo prispevke. Za doseg tega cilja bo še naprej izpopolnjeval informacijski sistem, ki podpira delovanje pokojninskih skladov.

Doseganje čim višjih donosov ob hkratni zadostni varnosti naloženih sredstev in stroškovno učinkovito poslovanje ter sprotno obveščanje zavarovancev o uspešnosti poslovanja in drugih pomembnih informacijah so tri temeljne usmeritve, ki jih bo upravljavec zasledoval pri upravljanju SODPZ.

#### **5.3.2 Naložbena politika in upravljanje s sredstvi sklada**

Osnovno vodilo pri upravljanju sredstev SODPZ je konzervativnost in varnost, upoštevalo se bo predvsem načelo preudarnosti. Naložbena politika je usmerjena v oblikovanje portfelja naložb, ki minimizira prevzeto tveganje in zagotavlja doseganje čim višje donosnosti zbranih sredstev.

V letu 2003 bodo odločitve upravljavca še nadalje usmerjene v oblikovanje temeljnega portfelja SODPZ, kar naj bi bil osnovni cilj do leta 2005. Temeljni portfelj SODPZ naj bi bil dolgoročen in časovni horizont naložb bo presegal leto 2007. Večji del sredstev SODPZ bodo tudi v letu 2003 predstavljali državni vrednostni papirji in bančni depoziti. Del sredstev SODPZ se bo tudi v naslednjih obdobjih namenil v plasiranje v bolj tvegane naložbe z vključevanjem lastniških in tujih vrednostnih papirjev. Povečeval se bo tudi delež vrednostnih papirjev z nominalno obrestno mero, zmanjševal pa delež bančnih depozitov s spremenljivo obrestno mero. Valutna usklajenost se bo sprotno prilagajala glede na valutno sestavo košarice vrednostnih papirjev za izračun minimalne zajamčene donosnosti in oceno valutnega tveganja. Pomembnejše bo tudi uravnavanje likvidnosti z zakladnimi menicami, kjer vzpostavitev sekundarnega (OTC) trga zakladnih menic omogoča kratkoročno naložbeno politiko.

Pri upravljanju se bodo sprejemale odločitve o pasivnem ali aktivnem načinu upravljanja glede na obseg sredstev SODPZ in ocene vplivov dejavnikov oziroma tveganja SODPZ. Prevladovala pa bo t.i. pasivna strategija »kupi in hrani«.



Na uspešnost poslovanja SODPZ bodo v prihodnjih letih v največji meri vplivali dejavniki ekonomskega okolja, predvsem gibanje inflacije, negotovost gibanja obrestnih mer in tečaj evra ter dogajanja na kapitalskih in denarnih trgih v Sloveniji in v svetu.

Pri oblikovanju naložbene politike SODPZ se bo v čim večji meri upoštevalo tveganje nedoseganja zajamčene donosnosti, tveganje zniževanja obrestnih mer, inflacijsko tveganje in tveganje spremenljivosti tečajev vrednostnih papirjev.

Naloga upravljavca je, da zagotavlja varnost, donosnost in likvidnost naložb, ob tem pa mora spoštovati vse zakonske omejitve in zahteve ter dosegati najmanj zajamčeni donos. Preko objavljanja vrednosti enote premoženja se podatki o uspešnosti naložbene politike mesečno posredujejo širši javnosti.

### **5.3.3 Gibanje števila zavarovancev**

V SODPZ so vsi zavarovanci vključeni preko delodajalcev po zakonski osnovi. Obseg delovnih mest, na katerih je delo posebno težko in zdravju škodljivo oziroma ga po določeni starosti ni moč uspešno opravljati, se z razvojem le neznatno spreminja; zato tudi na daljše časovno obdobje ni pričakovati večjega zmanjšanja števila zavarovancev.

Upravljavec zasleduje pri izvajanju poslov obveznega dodatnega pokojninskega zavarovanja visoke poslovne in etične standarde, katerih cilj je uspešno in pošteno poslovanje SODPZ. S preglednostjo in javnostjo poslovanja pa si upravljavec tudi prizadeva ustvariti zaupanje zavarovancev.

## 6 POROČILO O POSLOVANJU SKLADA OBVEZNEGA DODATNEGA POKOJNINSKEGA ZAVAROVANJA Z REVIZORJEVIM POROČILOM



### POROČILO NEODVISNEGA REVIZORJA upravljavcu

#### SKLADA OBVEZNEGA DODATNEGA POKOJNINSKEGA ZAVAROVANJA

Revidirali smo bilanco stanja Sklada obveznega dodatnega pokojninskega zavarovanja (v nadaljevanju "SODPZ") z dne 31. decembra 2002 ter z njo povezane: izkaz poslovnega izida, izkaz finančnega izida in priloge k izkazom, za obdobje, končano na ta dan. SODPZ posluje preko ločenega transakcijskega računa, vendar ni samostojna pravna oseba. Upravljavec SODPZ je Kapitalska družba pokojninskega in invalidskega zavarovanja, d.d. Ljubljana (v nadaljevanju "KAD"). Pregledali smo tudi poslovno poročilo posloводства z dne 31. decembra 2002. Poslovodstvo KAD je odgovorno za pripravo računovodskih izkazov SODPZ. Naša odgovornost je, da izrazimo mnenje o računovodskih izkazih ter poročamo o skladnosti poslovnega poročila z drugimi sestavinami letnega poročila.

Revidirali smo v skladu s temeljnimi revizijskimi načeli in mednarodnimi revizijskimi standardi. Po teh načelih in standardih smo bili dolžni načrtovati in izvesti revidiranje tako, da bi si pridobili razumno zagotovilo, da računovodski izkazi ne vsebujejo pomembnejših napačnih prikazov. V okviru revizije smo preiskali dokaze, ki podpirajo zneske in razkritja v računovodskih izkazih. Ocenili smo tudi računovodske standarde in pomembnejše metode izkazovanja vrednosti v računovodskih izkazih, ki jih je uporabila uprava, ter ovrednotili razkritja v računovodskih izkazih. Prepričani smo, da je opravljena revizija dobra podlaga za mnenje o računovodskih izkazih.

Po našem mnenju so računovodski izkazi na dan 31. decembra 2002, našeti v prvem odstavku, resnična in poštena slika finančnega stanja SODPZ, v upravljanju KAD-a, poslovnega izida in finančnega izida njegovega poslovanja v letu, končanem z navedenim datumom, v skladu s Slovenskimi računovodskimi standardi in določbami podzakonskih aktov Zakona o pokojninskem in invalidskem zavarovanju – 1, kateri urejajo poročanje vzajemnih pokojninskih skladov. Poslovno poročilo je skladno z revidiranimi računovodskimi izkazi.

Alenka Podbevšek  
Pooblaščenca revizorka  
Direktorica / Partnerka  
Deloitte & Touche Revizija d.o.o.

**Deloitte  
& Touche**  
revizija d.o.o.

Ljubljana, 7. april 2003

Deloitte  
Touche  
Tohmatsu

## 6.1 Bilanca stanja na dan 31.12.2002

v 000 SIT

		LETO 2002	LETO 2001	Indeks
<b>A)</b>	<b>SREDSTVA</b>	<b>9.304.292</b>	<b>4.124.446</b>	<b>225,59</b>
<b>1.</b>	<b>Denarna sredstva</b>	<b>4.837</b>	<b>3.749</b>	<b>129,02</b>
<b>2.</b>	<b>Kratkoročni vrednostni papirji</b>	<b>64.036</b>	<b>179.688</b>	<b>35,64</b>
2.1.	Vrednostni papirji domačih izdajateljev	64.036	179.688	35,64
2.1.1.	Vrednostni papirji, s katerimi se trguje na org. trgu vredn. papirjev	13.744	179.688	7,65
2.1.2.	Vrednostni papirji, s katerimi se ne trguje na org. trgu vredn. papirjev	50.292	0	-
2.2.	Vrednostni papirji tujih izdajateljev	0	0	-
2.2.1.	Vrednostni papirji, s katerimi se trguje na org. trgu vredn. papirjev	0	0	-
2.2.2.	Vrednostni papirji, s katerimi se ne trguje na org. trgu vredn. papirjev	0	0	-
<b>3.</b>	<b>Dolgoročni vrednostni papirji</b>	<b>6.451.828</b>	<b>2.723.341</b>	<b>236,91</b>
3.1.	Vrednostni papirji domačih izdajateljev	6.241.620	2.723.341	229,19
3.1.1.	Vrednostni papirji, s katerimi se trguje na org. trgu vredn. papirjev	5.627.877	2.525.764	222,82
3.1.2.	Vrednostni papirji, s katerimi se ne trguje na org. trgu vredn. papirjev	613.743	197.577	310,63
3.2.	Vrednostni papirji tujih izdajateljev	210.108	0	-
3.2.1.	Vrednostni papirji, s katerimi se trguje na org. trgu vredn. papirjev	141.128	0	-
3.2.2.	Vrednostni papirji, s katerimi se ne trguje na org. trgu vredn. papirjev	69.080	0	-
<b>4.</b>	<b>Investicijski kuponi vzajemnih skladov in delnice inv.družb</b>	<b>59.286</b>	<b>0</b>	<b>-</b>
<b>5.</b>	<b>Dana posojila</b>	<b>0</b>	<b>0</b>	<b>-</b>
<b>6.</b>	<b>Depoziti pri bankah</b>	<b>2.714.250</b>	<b>1.208.393</b>	<b>224,62</b>
6.1.	Kratkoročni depoziti	0	57.800	0,00
6.2.	Dolgoročni depoziti	2.714.250	1.150.593	235,90
<b>7.</b>	<b>Nepremičnine in druge stvarne pravice na nepremičnini</b>	<b>0</b>	<b>0</b>	<b>-</b>
<b>8.</b>	<b>Terjatve</b>	<b>10.055</b>	<b>9.275</b>	<b>108,41</b>
8.1.	Terjatve za prodane vrednostne papirje	0	0	-
8.2.	Terjatve za prodane invest.kupone vzajemih skladov in delnice invest.družb	0	0	-
8.3.	Terjatve za obresti in dividende	10.055	9.256	108,63
8.4.	Terjatve za prodane nepremičnine	0	0	-
8.5.	Terjatve do upravljavca za razliko do zjamčenega donosa VPS	0	0	-
8.6.	Zapadle neplačane terjatve	0	0	-
8.7.	Druge terjatve	0	19	0,00
<b>9.</b>	<b>Aktivne časovne razmejitev</b>	<b>0</b>	<b>0</b>	<b>-</b>
	<b>Skupaj sredstva (1 do 9)</b>	<b>9.304.292</b>	<b>4.124.446</b>	<b>225,59</b>
<b>10.</b>	<b>Zunajbilančna sredstva</b>			<b>-</b>

<b>B)</b>	<b>OBVEZNOSTI DO VIROV SREDSTEV</b>	<b>9.304.292</b>	<b>4.124.446</b>	<b>225,59</b>
<b>1.</b>	<b>Kratkoročne obveznosti</b>	<b>12.815</b>	<b>10.830</b>	<b>118,33</b>
1.1.	Kratkoročne obv. iz nakupa VP, inv. kuponov vzajemnih skladov in delnic inv. družb	0	0	-
1.2.	Kratkoročne obv. iz nakupa nepremičnin	0	0	-
1.3.	Kratkoročne obv. iz upravlj. s premož. vzajemnega pokojn. sklada	3	0	-
1.4.	Kratkoročne obveznosti do upravljavca	11.877	4.762	249,41
1.5.	Kratkoročne obveznosti za do članov VPS za vplačano premijo	935	0	-
1.6.	Kratkoročne obveznosti za izplačila odkupne vrednosti enot premoženja	0	0	-
1.7.	Kratkoročne obveznosti iz sklenjenih zavarovalnih polic	0	0	-
1.8.	Kratkoročne obveznosti za plačilo davkov	0	0	-
1.9.	Druge kratkoročne obveznosti	0	6.068	0,00
<b>2.</b>	<b>Prejeti predujmi in varščine</b>	<b>0</b>	<b>0</b>	<b>-</b>
<b>3.</b>	<b>Pasivne časovne razmejitve</b>	<b>0</b>	<b>0</b>	<b>-</b>
<b>4.</b>	<b>Dolgoročne obveznosti</b>	<b>0</b>	<b>0</b>	<b>-</b>
<b>5.</b>	<b>Čisti neiztrženi dobički pri naložbah</b>	<b>133.268</b>	<b>32.427</b>	<b>410,98</b>
<b>6.</b>	<b>Enote premoženja</b>	<b>9.158.209</b>	<b>4.081.189</b>	<b>224,40</b>
6.1.	Vplačane enote premoženja	7.830.888	3.820.213	204,99
6.2.	Vplačani presežek enot premoženja	537.031	70.432	762,48
6.3.	Prevrednotovalni popravek enot premoženja v zvezi z netržnimi naložbami	86.785	86.947	99,81
6.4.	Zadržani čisti dobički	103.404	0	-
6.5.	Čista izguba	0	0	-
6.6.	Nerazporejeni čisti dobički obračunskega obdobja	600.101	103.597	579,26
6.7.	Čiste izgube obračunskega obdobja		0	-
	<b>Skupaj obveznosti do virov sredstev (1 do 6)</b>	<b>9.304.292</b>	<b>4.124.446</b>	<b>225,59</b>
<b>7.</b>	<b>Zunajbilančne obveznosti do virov sredstev</b>	<b>0</b>	<b>0</b>	<b>-</b>

mag. Dragana Cicmil Trtnik  
direktor oddelka za finance in računovodstvo

mag. Jože Lenič  
predsednik uprave

## 6.2 Izkaz poslovnega izida v obdobju od 01.01.2002 do 31.12.2002

v 000 SIT

		LETO 2002	LETO 2001	Indeks
1.	Prihodki od obresti	727.221	179.681	404,73
2.	Prihodki od dividend	444	0	-
3.	Prihodki od najemnin	0	0	-
4.	Iztrženi dobički pri naložbah	9.043	137	-
5.	Prihodki od vplačil upravljavca za razliko do zajamčenega donosa	0	2.337	0,00
6.	Drugi finančni prihodki	645	221	291,86
7.	Drugi prihodki	1.025	1.194	85,85
<b>8.</b>	<b>SKUPAJ PRIHODKI (od 1 do 7)</b>	<b>738.378</b>	<b>183.570</b>	<b>402,23</b>
				-
9.	Odhodki za provizijo za upravljanje	96.610	26.373	366,32
10.	Odhodki v zvezi z upravljanjem vzajemnega pokojnin.sklada	910	1.708	53,28
11.	Odhodki v zvezi z upravljanjem nepremičnin	0	0	-
12.	Čiste neiztržene izgube pri naložbah	0	0	-
13.	Iztržene izgube pri naložbah	6.374	17	-
14.	Odhodki za popravke vrednosti naložb	1.746	8.239	21,19
15.	Finančni odhodki	32.637	43.636	74,79
16.	Drugi odhodki	0	0	-
<b>17.</b>	<b>SKUPAJ ODHODKI (od 9 do 16)</b>	<b>138.277</b>	<b>79.973</b>	<b>172,90</b>
<b>18.</b>	<b>Čisti dobiček ali čista izguba (8 minus 17)</b>	<b>600.101</b>	<b>103.597</b>	<b>579,26</b>

mag. Dragana Cicmil Trtnik  
direktor oddelka za finance in računovodstvo

mag. Jože Lenič  
predsednik uprave

## 6.3 Izkaz finančnega izida za leto 2002

v 000 SIT

		LETO 2002	LETO 2001
	<b>Začetno stanje denarnih sredstev VPS</b>	<b>3.749</b>	<b>0</b>
+	Pritoki od vplačila enot premoženja VPS	4.487.820	3.984.919
-	Odtoki zaradi izplačila odkupne vrednosti enot premoženja VPS	10.708	7.327
-	Prevrednotenje nerazporejenega čistega dobička	193	0
=	<b>Čisti pritoki od širitve poslovanja</b>	<b>4.480.668</b>	<b>3.977.592</b>
-	Povečanje naložb	5.177.977	4.111.422
+	Zmanjšanje naložb	0	0
-	Sprememba terjatev	781	9.274
+	Sprememba obveznosti	1.986	10.829
+ (-)	Sprememba AČR	0	0
+ (-)	Sprememba PČR	0	0
+	Sprememba neiztrženega dobička pri naložbah	100.840	32.427
=	<b>Čisti odtoki od upravljanje premoženja</b>	<b>-595.264</b>	<b>-99.848</b>
+	Nerazporejeni čisti dobiček obračunskega obdobja	600.101	103.597
=	<b>Končno stanje denarnih sredstev VPS</b>	<b>4.837</b>	<b>3.749</b>

mag. Dragana Cicmil Trtnik  
direktor oddelka za finance in računovodstvo

mag. Jože Lenič  
predsednik uprave

## 7 POVZETEK LETNEGA POSLOVNEGA POROČILA

Sklad obveznega dodatnega pokojninskega zavarovanja (v nadaljevanju SODPZ) izvaja obvezno dodatno pokojninsko zavarovanje. SODPZ je ustanovila Kapitalska družba, d. d., ki ga tudi upravlja.

SODPZ obsega premoženje, ki je financirano s sredstvi, zbranimi z vplačili prispevkov za obvezno dodatno pokojninsko zavarovanje oziroma ustvarjenimi z upravljanjem teh sredstev, namenjeno pa je izključno za pokrivanje obveznosti do zavarovancev.

Kapitalska družba d.d. je znižala vstopne stroške SODPZ, ki od 01.07.2002 znašajo 5,5%. Od 01.01.2001 do 30.06.2002 so vstopni stroški znašali 6%. Spremembo pokojninskega načrta je odobrilo Ministrstvo za delo, družino in socialne zadeve z odločbo št. 106-033/00-008 z dne 27.06.2002.

Leta 2002 se je število zavarovancev med letom spreminjalo, in sicer se je povečalo za 2.432, tako da je na dan 31. decembra 2002 število zavarovancev doseglo 25.641.

Gibanje vrednosti enote premoženja v letu 2002 kaže tabela 8. Poleg tega podatka sta prikazani tudi dejanska ter zajamčena donosnost po posameznih mesecih, pri čemer so stopnje zajamčene donosnosti podane z mesečnim zamikom skladno z njihovo uporabo ob konverziji sredstev.

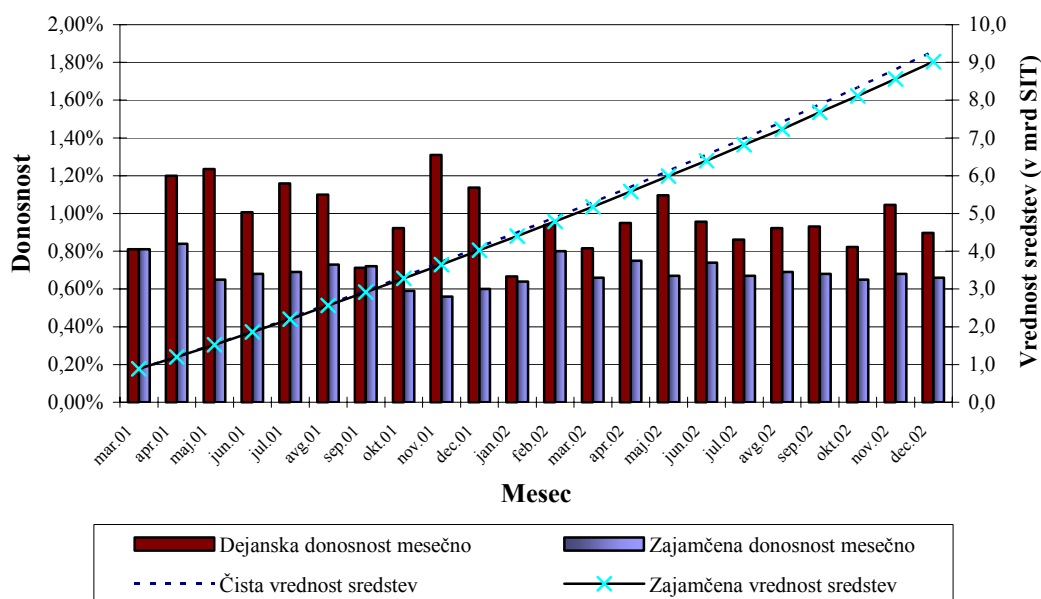
**Tabela 7: Gibanje VEP ter donosnosti v letu 2002**

Mesec	VEP (v SIT)	Dejanska donosnost (v %)	Zajamčena donosnost (v %)
januar	111,85	0,67	0,64
februar	112,90	0,94	0,80
marec	113,82	0,81	0,66
april	114,90	0,95	0,75
maj	116,16	1,10	0,67
junij	117,27	0,96	0,74
julij	118,28	0,86	0,67
avgust	119,37	0,92	0,69
september	120,48	0,93	0,68
oktober	121,47	0,82	0,65
november	122,74	1,05	0,68
december	123,84	0,90	0,66

Vir: KAD

Rezultat poslovanja s sredstvi zavarovancev SODPZ se kaže v dejanski donosnosti, ki je bila višja od zajamčene. Nominalna dejanska donosnost za leto 2002 je bila 11,46-odstotna, medtem ko je nominalna zajamčena donosnost znašala 8,61 odstotka. Leta 2002 ni bilo vplačil sredstev upravljavca SODPZ iz naslova nedoseganja zajamčene vrednosti sredstev sklada. Gibanje stopenj dejanske ter zajamčene donosnosti prikazuje slika 14.

Slika 14: Stopnje dejanske in zajamčene donosnosti ter vrednost sredstev SODPZ v letu 2002



Vir: KAD

Leta 2002 je imel SODPZ 911 tisoč tolarjev odhodkov v zvezi z upravljanjem vzajemnega pokojninskega sklada. To so odhodki, ki so opredeljeni ne le v pravilih vzajemnega pokojninskega sklada, ampak tudi v pokojninskem načrtu. Leta 2002 so te odhodke sestavljali odhodki iz posredovanja pri nakupu in prodaji vrednostnih papirjev, od katerih je bila odšteta provizija borzno-posredniške družbe, ter odhodki za storitve denarnega poslovanja in plačilnega prometa: odhodki iz posredovanja pri nakupu in prodaji vrednostnih papirjev so dosegli 783 tisoč tolarjev, odhodki za storitve denarnega poslovanja in plačilnega prometa pa 128 tisoč tolarjev.

Poleg omenjenih odhodkov so v tabeli 9 prikazani vstopni in izstopni stroški, ki se obračunajo ob vplačilih oziroma izplačilih SODPZ, ter provizija za upravljanje, ki je strošek sklada.

Tabela 8: Prihodki Kapitalske družbe od upravljanja sklada

v 000 SIT				
Leto	Vstopni stroški	Upravljalvska provizija	Izstopni stroški	Skupaj
2002	273.073	96.610	62	369.745

Vir: KAD

Podatke o donosnosti in vrednosti enote premoženja SODPZ objavljata časnik Finance in Večer.

Dodatne informacije in pojasnila lahko dobite na telefonski številki (01) 47 46 700 vsak delavnik od 9. do 14. ure, vprašanja pa lahko pošljete tudi na elektronski naslov [info.sodpz@kapitalska-druzba.si](mailto:info.sodpz@kapitalska-druzba.si)

Podrobnejše informacije je mogoče najti tudi na naših spletnih straneh, na naslovu [www.kapitalska-druzba.si](http://www.kapitalska-druzba.si)

Letno poslovno poročilo SODPZ je na vpogled na sedežu Kapitalske družbe, d. d., na Dunajski 56, v Ljubljani (v tajništvu), na podlagi vnaprejšnje prijave za vpogled, ter na spletni strani [www.kapitalska-druzba.si](http://www.kapitalska-druzba.si)