

POVZETEK LETNEGA POROČILA ZAPRTEGA VZAJEMNEGA POKOJNINSKEGA SKLADA ZA JAVNE USLUŽBENCE ZA LETO 2009

Z ustanovitvijo Zaprtega vzajemnega pokojninskega sklada za javne uslužbence (v nadaljevanju: ZVPSJU) v letu 2004 je vzpostavljen največji slovenski pokojninski sklad, ki vsem javnim uslužbencem zagotavlja pravico do dodatne starostne pokojnine oziroma druge pravice, določene s pokojninskim načrtom sklada. Izvedba kolektivnega dodatnega pokojninskega zavarovanja javnih uslužbencev je dosežek uspešnega socialnega partnerstva v javnem sektorju.

Na podlagi kolektivne pogodbe o oblikovanju pokojninskega načrta za javne uslužbence je upravljavec ZVPSJU Kapitalska družba pokojninskega in invalidskega zavarovanja, d. d. (v nadaljevanju: Kapitalska družba, d. d.).

Na dan 31. decembra 2009 je bilo v kolektivno dodatno pokojninsko zavarovanje za javne uslužbence pri ZVPSJU vključenih 193.235 članov, na osebne račune članov pa je premijo vplačevalo 1.971 zavezancev za plačilo.

Premije dodatnega pokojninskega zavarovanja po kolektivnem pokojninskem načrtu lahko vplačujejo tudi člani sami in si s tem zagotovijo višjo dodatno pokojnino. Za plačilo individualne premije članov ZVPSJU veljajo enaki pogoji, kot jih ima delodajalec/zavezanec za plačilo in so določeni v Pokojninskem načrtu PNJU K (najnižji vstopni stroški, provizija za upravljanje znaša le 0,50 odstotka letne čiste vrednosti sredstev). Premija, ki jo član ZVPSJU plačuje sam iz neto plače, mu neposredno znižuje dohodninsko osnovo in to ne glede na višino vplačane premije delodajalca. Vplačana premija delodajalca torej ne vpliva na davčno olajšavo člana ZVPSJU.

V letu 2009 se je Kapitalska družba d. d., kot upravljavec pokojninskega sklada ZVPSJU, odločila spremeniti naložbeno politiko sklada skladno z odločbo Agencije za trg vrednostnih papirjev (v nadaljevanju: ATVP) z dne 9. 7. 2009, ki predvideva vplačevanje denarnega zneska na račune zavarovancev ZVPSJU v višini razlike med zajamčeno in dejansko vrednostjo. Do morebitne spremembe pokojninskega načrta ZVPSJU je tako Kapitalska družba, d. d., dolžna redno mesečno vplačevati denarna sredstva na račune zavarovancev v primeru, da dejanska vrednost sredstev ne dosega zajamčene vrednosti sredstev.

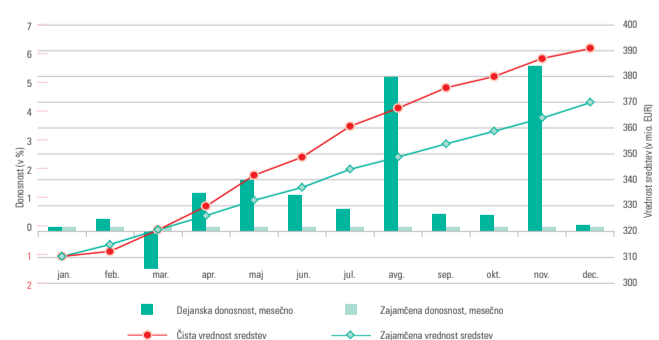
Posledično je bila naložbeno politika ZVPSJU do konca leta 2009 usmerjena predvsem v zagotavljanje zajamčene donosnosti in minimiziranje verjetnosti vplačila denarnih sredstev s strani Kapitalske družbe, d. d.

Vrednost enote premoženja ZVPSJU na dan 31. decembra 2009 je bila 0,5252 evra. Dejanska donosnost na letni ravni je znašala 17,94 odstotka, zajamčena donosnost pa 2,13 odstotka.

Čista vrednost sredstev je konec leta 2009 znašala 391.147 tisoč evrov, zajamčena vrednost sredstev pa 369.710 tisoč evrov. Povprečna dejanska čista vrednost sredstev v letu 2009 znaša 352.307 tisoč evrov.

Slika 1 prikazuje gibanje dejanske in zajamčene donosnosti ter čiste in zajamčene vrednosti sredstev ZVPSJU v letu 2009.

Slika 1: Dejanska in zajamčena donosnost ZVPSJU ter čista in zajamčena vrednost sredstev v letu 2009



Nadpovprečni donosi, ki so bili doseženi v avgustu (5,26 odstotka) in novembru (5,65 odstotka), so posledica uresničenja odredbe ATVP opr. št. N-NP-VPS-49/08-00k-(607) z

dne 8. 12. 2008. Zaradi nedoseganja zajamčene donosnosti za mesec september, oktober in november 2008 je Kapitalska družba, d. d., skladno s 322. členom ZPIZ-1, v breme lastnega kapitala oblikovala rezervacije za nedoseganje zajamčene donosnosti za omenjene mesece, in sicer v znesku, ki je bil enak razliki med zajamčeno in dejansko čisto vrednostjo sredstev sklada. Tako so oblikovane rezervacije za primer pokrivanja zajamčenega donosa na dan 31. 12. 2008 znašale 22.378 tisoč evrov. ATVP je odredila Kapitalski družbi, d. d., da namesto oblikovanja rezervacij v skladu s 322. členom ZPIZ-1 pri izračunavanju vrednosti enote premoženja upošteva zajamčeno vrednost sredstev, kot to izhaja iz določbe 23. člena Pokojninskega načrta PNJU K oziroma določbe 14. člena Pravil ZVPSJU, ter iz lastnih sredstev upravljavca na denarni račun sklada nakaže denarni znesek v višini razlike med dejansko čisto in zajamčeno vrednostjo sredstev.

Na podlagi omenjene odredbe je Kapitalska družba, d. d., ugotovila razliko med dejansko čisto in zajamčeno vrednostjo sredstev ZVPSJU na dan 16. 7. 2009 in znesek v višini 12.164 tisoč evrov dne 12. 8. 2009 nakazala na račun ZVPSJU.

ATVP je na podlagi poročila Kapitalske družbe, d. d., o odpravi kršitev izdala odredbo št. 06031-2/2009-10 z dne 14. 9. 2009, s katero je upravljavcu sklada odredila dopolnitev poročila. Kapitalska družba, d. d., je novo odredbo izvršila tako, da je izvedla ponovitve konverzij v obdobju med 16. 9. 2008 in 16. 10. 2009 in ob tem za omenjeno obdobje ugotovila razliko med dejansko čisto in zajamčeno vrednostjo sredstev sklada v višini 26.024 tisoč evrov. Ob upoštevanju že vplačanih denarnih zneskov v obdobju ponovitve konverzij je Kapitalska družba, d. d., iz lastnih sredstev na denarni račun sklada dne 12. 11. 2009 dodatno vplačala še 13.331 tisoč evrov. Kapitalska družba, d. d., je tako v skladu z ugotovitveno odločbo ATVP št. 06031-2/2009-16-(599) z dne 23. 12. 2009 v celoti odpravila očitano kršitev.

Kapitalska družba, d. d., je kot upravljavec na podlagi Pokojninskega načrta PNJU K in Pravil ZVPSJU upravičena do vstopnih stroškov in provizije za upravljanje ZVPSJU. Vstopni stroški so obračunani v odstotku od vplačane premije ob njenem vplačilu in so odvedeni na račun upravljavca. Vstopni stroški za premije, vplačane v letu 2009, znašajo 0,625 odstotka. V naslednjih letih se bodo vstopni stroški zniževali po 0,025 odstotne točke letno. Letna provizija za upravljanje ZVPSJU znaša 0,50 odstotka povprečne letne čiste vrednosti sredstev ZVPSJU in je plačana iz sredstev sklada. Prihodki Kapitalske družbe, d. d., od upravljanja ZVPSJU so leta 2009 znašali 2.146 tisoč evrov, od česar je upravljavska provizija obsegala 1.729 tisoč evrov, vstopni stroški pa so dosegli 417 tisoč evrov. Vsi drugi stroški upravljanja sklada, na primer izstopni stroški, stroški za izvajanje skrbniških storitev banke, bremenijo Kapitalsko družbo, d. d.

Tabela 1: Provizija upravljavca ter vstopni in izstopni stroški v 000 EUR

	Leto 2009
Upravljavška provizija	1.729
Vstopni stroški	417
Izstopni stroški	0
Skupaj	2.146

Podatke o donosnosti in vrednosti enote premoženja ZVPSJU vsak mesec objavljata dnevnik Finance in Večer. Podatki so objavljeni tudi na spletnih straneh Kapitalske družbe, d. d., www.kapitalska-druzba.si in v spletni preglednici vzajemnih pokojninskih skladov časopisa Finance.

Dodatne informacije in pojasnila so na voljo na brezplačni telefonski številki 080 23 45 in osebno v kontaktnem centru na sedežu družbe vsak delavnik od 8. do 16. ure. Vprašanja lahko pošljete tudi na elektronski naslov info.zvpsju@kapitalska-druzba.si. Podrobnejše informacije je mogoče najti tudi na naših spletnih straneh, tj. na naslovu www.kapitalska-druzba.si.

Letno poročilo ZVPSJU je na vpogled na sedežu Kapitalske družbe, d. d., na Dunajski 119 v Ljubljani (v kontaktnem centru), na podlagi vnaprejšnje prijave za vpogled, in na spletni strani www.kapitalska-druzba.si.